

URZĄD GMINY I MIASTA W JASTROWIU

REFERAT SPRAW OBYWATELSKICH

---

ZATWIERDZAM  
Starosta Złotowski

.....

Złotów, dnia .....

***PLAN  
REAGOWANIA KRYZYSOWEGO  
GMINY I MIASTA JASTROWIE***

OPRACOWANIE:  
Krystyna Kamińska

inspektor

ZAOPINIOWAŁ  
Szef Gminnego Zespołu  
Zarządzania Kryzysowego

Jerzy Klimczak

BURMISTRZ

Ryszard Sikora

Jastrowie, 2009

## **SPIS TREŚCI**

### **Wstęp**

#### **I. PLAN GŁÓWNY**

1. Charakterystyka zagrożeń oraz ocena ryzyka ich wystąpienia	4
2. Charakterystyka sił i środków oraz ocena możliwości ich wykorzystania	6
3. Analiza funkcjonowania administracji publicznej, jej skuteczność i możliwości wykorzystania w sytuacjach kryzysowych	7
4. Przewidywane warianty działań w sytuacjach kryzysowych	8
5. Wskazanie trybu aktualizacji planu oraz poszczególnych załączników funkcjonalnych	13

#### **II. PROCEDURY REAGOWANIA KRYZYSOWEGO**

1. Procedura postępowania w przypadku wystąpienia zdarzeń radiacyjnych	16
2. Procedura postępowania w czasie zagrożenia epidemicznego i epidemii	21
3. Procedura postępowania w czasie zagrożenia wystąpienia lub wystąpienia choroby zakaźnej zwierząt	27
4. Plan operacyjny ochrony przed powodzią oraz działań związanych z zagrożeniami meteorologicznymi	30
5. Procedura działania podczas stanu klęski żywiołowej	34
6. Procedura działania w stanie wyjątkowym	40
7. Procedura działania w stanie wojennym	44
8. Procedura działania w nietypowych sytuacjach kryzysowych	48

#### **III. ZAŁĄCZNIKI FUNCJONALNE**

1. Standardowe procedury operacyjne	56
2. Organizacja łączności	103
3. Organizacja systemu monitorowania zagrożeń, ostrzegania i alarmowania	105
4. Zasady informowania ludności o zagrożeniach i sposobach postępowania na wypadek zagrożeń	106
5. Plan ewakuacji/przyjęcia ludności Gminy i Miasta Jastrowie Ewakuacja I i II stopnia	107
6. Organizacja opieki społecznej i medycznej	108
7. Organizację ochrony przed zagrożeniami radiacyjnymi, biologicznymi i chemicznymi	110
8. Siły i środki Zakładu Energetyki Ciepłej i Usług Komunalnych	112
9. Wykaz sprzętu zgromadzonego w gminnym magazynie obrony cywilnej	113
10. Wykaz zawartych umów, porozumień i uzgodnień	114
11. Zasady i tryb oceniania i dokumentowania szkód	115
12. Finansowanie	116
13. Tabela aktualizacji planu	117
14. Arkusz uzgodnień	123

## **WSTĘP**

### **Podstawy prawne**

#### **Gminny Plan Reagowania Kryzysowego opracowano na podstawie:**

- Ustawy z dnia 26 kwietnia 2007 r. o zarządzaniu kryzysowym (Dz.U. Nr 89, poz. 590);
- Zaleceń Starosty Złotowskiego z dnia 12 marca 2008 r. do gminnych planów reagowania kryzysowego.

#### **Główne założenia Gminnego Planu Reagowania Kryzysowego.**

Plan określa struktury i zasady organizacyjne instytucji i zespołów odpowiedzialnych za prawidłowe funkcjonowanie gminy w sytuacjach kryzysowych oraz realizację zadań mających na celu złagodzenie ewentualnych skutków zdarzenia, przywracanie i odtwarzanie warunków bytowania po zdarzeniu. Określa i definiuje funkcje oraz zakresy odpowiedzialności związane z etapami zapobiegania, przygotowania, prowadzenia działań i odtwarzania, związane z klęskami żywiołowymi i innymi zdarzeniami powodującymi sytuację kryzysową.

Celem planu jest zapewnienie systematycznego, skoordynowanego, efektywnego reagowania na zdarzenia kryzysowe o dużej i bardzo dużej skali, a więc zdarzenie o skutkach sięgających nie tylko teren gminy, ale także wykraczające poza niego.

Plan jest dokumentem określającym udział w działaniach związanych z sytuacjami kryzysowymi instytucji, organizacji, służb i obywateli, którzy w codziennej działalności służbowej i społecznej realizują zadania związane z ochroną: ludności, środowiska, porządku publicznego, dóbr kultury oraz niosących pomoc społeczną.

**I. PLAN GŁÓWNY**

**1. CHARAKTERYSTYKA ZAGROŻEŃ ORAZ OCENA RYZYKA ICH WYSTĄPIENIA.**

<i>Lp.</i>	<i>Nazwa zagrożenia</i>	<i>Charakterystyka zagrożenia</i>	<i>Ocena zagrożenia</i>
1.	Zagrożenia związane z wystąpieniem zdarzeń radiacyjnych.	Realne zdarzenia radiacyjne powodują zagrożenia o ograniczonej skali i intensywności, nie stanowią sytuacji wymagających wprowadzenia stanów nadzwyczajnych. Użycie broni jądrowej jest mało prawdopodobne, w związku z tym nie uwzględniono tego zagrożenia.	Bardzo mało prawdopodobne, ryzyko ogranicza się do niewielkich uwolnień substancji niepowodujących większych zagrożeń.
2.	Zagrożenia epidemiczne.	To zagrożenie, na które praktycznie nie jesteśmy przygotowani, wystąpienie choroby zakaźnej rozprzestrzeniającej się wśród społeczeństwa byłoby niezwykle trudne do opanowania.	Bardzo mało prawdopodobne, jednak takie zdarzenie wiąże się z podjęciem nadzwyczajnych działań - wprowadzeniem stanu wyjątkowego lub stanu klęski żywiołowej.
3.	Zagrożenia wystąpienia lub wystąpienia choroby zakaźnej zwierząt.	Zagrożenie mogące objąć niewielki obszar gminy, ze względu na prawdopodobieństwo wystąpienia wysoce zjadliwej grypy ptaków. Zjawisko dot. ptaków dziko żyjących jak i hodowlanych.	Bardzo mało prawdopodobne.
4.	Zagrożenia meteorologiczne.	Zagrożenia meteorologiczne mogą być coraz częstsze. Mają postać: - silnych, nawet huraganowych wiatrów, połączonych z dużymi opadami deszczu, - wysokich temperatur i suszy, - niskich temperatur, połączonych z dużymi opadami śniegu.	Występowanie tych zagrożeń może być coraz częstsze.

PLAN REAGOWANIA KRYZYSOWEGO GMINY I MIASTA JASTROWIE

<i>Lp.</i>	<i>Nazwa zagrożenia</i>	<i>Charakterystyka zagrożenia</i>	<i>Ocena zagrożenia</i>
5.	Zagrożenia będące powodem wprowadzenia stanu klęski żywiołowej.	Zagrożenia o skali powodującej konieczność wprowadzenia ograniczeń praw wolności i obywatela - czyli ewoluujące progresywnie i wiążące się z ogromnymi stratami w ludności, środowisku i infrastrukturze.	Bardzo mało prawdopodobne.
6.	Zagrożenie będące powodem wprowadzenia stanu wyjątkowego.	Zagrożenie o charakterze zagrożeń bezpieczeństwa publicznego, mogące być konsekwencją nietypowych sytuacji kryzysowych lub społecznych.	Bardzo mało prawdopodobne.
7.	Zagrożenie będące powodem wprowadzenia stanu wojennego.	Zagrożenia ze strony państw obcych.	Prawdopodobieństwo, małe, pomijalne.
8.	Zagrożenie związane z wystąpieniem innych sytuacji kryzysowych.	Mogą to być wypadki masowe – katastrofy budowlane, energetyczne, gazowe, katastrofy komunikacyjne oraz inne nieprzewidziane sytuacje spełniające definicję sytuacji kryzysowych.	Zdarzenia takie występują losowo np. katastrofy kolejowe, drogowe – skala koniecznej interwencji jest jednak zależna od konkretnego przypadku zdarzenia. Trudność polega na wymuszonej presji medialnej na organy władzy w zakresie reakcji, gdzie przepisy prawa niejednoznacznie określają możliwości podejmowania konkretnych działań. Organy władzy w takich sytuacjach mogą napotkać trudności wynikające z braku uregulowań prawnych w zakresie kompetencji poszczególnych organów, co prowadzić może do nieporozumień.

**2. CHARAKTERYSTYKA SIŁ I ŚRODKÓW ORAZ OCENA MOŻLIWOŚCI ICH WYKORZYSTANIA.**

Siły i środki, jakimi dysponuje Burmistrz:

1. Środki finansowe - środki budżetu gminy lub uzyskane z budżetu wojewody – załącznik nr 12.
2. Siły i środki Krajowego Systemu Ratownictwa Gaśniczego – załącznik nr 7.
3. Siły i środki Policji – dysponowane zgodnie z procedurami działania Policji.
4. Siły i środki Szpitala Powiatowego w Złotowie oraz Szpitalnego Oddziału Ratunkowego w Złotowie – element systemu Państwowe Ratownictwo Medyczne oraz Zakładów Opieki Zdrowotnej - załącznik nr 6.
5. Sprzęt, jakim dysponuje Gminne Centrum Zarządzania Kryzysowego – środki łączności, uruchamiane zgodnie z właściwymi standardowymi procedurami operacyjnymi.
6. Sprzęt zgromadzony w gminnym magazynie obrony cywilnej – załącznik nr 9.
7. Siły i środki inspekcji, służb i straży - dysponowane w ramach procedur wewnętrznych poszczególnych inspekcji, służb i straży.
8. Siły i środki Zakładu Energetyki Ciepłej i Usług Komunalnych – dysponowane na polecenie Burmistrza – załącznik nr 8.

### **3. ANALIZA FUNKCJONOWANIA ADMINISTRACJI PUBLICZNEJ, JEJ SKUTECZNOŚĆ I MOŻLIWOŚCI WYKORZYSTANIA W SYTUACJACH KRYZYSOWYCH.**

Analiza funkcjonowania predestynuje do opinii, że w sytuacjach kryzysowych:

- 1) Policja - będzie siłą podstawową do zabezpieczenia bezpieczeństwa prowadzonych działań, dotyczy to w szczególności zdarzeń związanych z nagłymi zdarzeniami związanymi z wystąpieniem dużej liczby ofiar. Policja zabezpiecza także identyfikację zwłok, informuje rodziny ofiar o tragedii, natomiast w przypadku wystąpienia epidemii lub chorób zakaźnych, zdarzeń chemicznych lub radiacyjnych, rola Policji wydaje się ograniczona ze względu na brak środków indywidualnej ochrony.
- 2) Straż Pożarna / Krajowy System Ratowniczo - Gaśniczy / - rola jednostek ochrony przeciwpożarowej jest kluczowa dla funkcjonowania w sytuacjach kryzysowych, to właśnie te jednostki są w stanie działać w każdej kłęsce żywiołowej czy miejscowym zagrożeniu spowodowanym każdym czynnikiem, siły te jednak muszą być wspierane przez działania administracyjno – prawne oraz skuteczne działania poszczególnych inspekcji.
- 3) Ochrona zdrowia – siły i środki systemu nie są przystosowane do działań w przypadku zagrożeń chemicznych, biologicznych i radiacyjnych, jednak konieczna jest współpraca z zespołami ratownictwa medycznego, Szpitalnego Oddziału Ratunkowego na terenie powiatu oraz publicznych i niepublicznych Zakładów Opieki Zdrowotnej, choćby w celu zapewnienia właściwego sposobu reakcji na zdarzenia masowe.
- 4) Siły i środki Gminnego Centrum Zarządzania Kryzysowego - to niewielkie ilości sprzętu oraz kilka osób przeznaczonych do zabezpieczenia bieżącego działania Centrum w budynku Urzędu Gminy i Miasta w Jastrowiu, mieszczącego się przy ul. Żymierskiego 79.
- 5) Sprzęt zgromadzony w gminnym magazynie obrony cywilnej w Jastrowiu – to niewielkie ilości wyposażenia na zdarzenia chemiczne (maski, ubiory) o małej wartości praktycznego wykorzystania, w magazynie znajdują się także niewielkie ilości prostego sprzętu łączności polowej. Jednakże ze względu na ich stan rozważa się możliwość przewiezienia w/w do magazynu wojewódzkiego.

PLAN REAGOWANIA KRYZYSOWEGO GMINY I MIASTA JASTROWIE



**4. PRZEWIDYWANE WARIANTY DZIAŁAŃ W SYTUACJACH KRYZYSOWYCH.**

Warianty działań są związane z katalogiem zagrożeń, a w konsekwencji z procedurami reagowania kryzysowego. W związku z powyższym w poniższej tabeli przedstawiono powiązanie poszczególnych zagrożeń z procedurami reagowania kryzysowego i standardowymi procedurami operacyjnym

***PROCEDURY REAGOWANIA KRYZYSOWEGO I STANDARDOWE PROCEDURY OPERACYJNE***

Nr PRK	Nazwa PRK	Warianty działania	Nr SPO	Nazwa SPO	Podmiot opracowujący
1	<b>Procedura działań interwencyjnych w sytuacji wystąpienia zdarzeń radiacyjnych</b>		SPO - 1.1	Wprowadzenie działań interwencyjnych	Urząd Gminy i Miasta Jastrowie
			SPO - 1.2	Wydawanie preparatu jodowego	
			SPO - 5.3	Wprowadzenie obowiązku świadczeń osobistych i rzeczowych w celu likwidacji skutków zagrożeń	
			SPO - 9.1	Alarmowanie, ostrzeganie i informowanie ludności o zagrożeniach	
			SPO - 9.3	Organizowanie punktu informacyjnego dla ludności	
			SPO - 9.4	Przekazywanie do publicznej wiadomości aktów prawnych wydanych przez Prezydenta, Radę Ministrów, ministra kierującego działem administracji rządowej, Wojewodę, Starostę i Burmistrza w sytuacjach kryzysowych i stanach nadzwyczajnych	

PLAN REAGOWANIA KRYZYSOWEGO GMINY I MIASTA JASTROWIE

Nr PRK	Nazwa PRK	Warianty działania	Nr SPO	Nazwa SPO	Podmiot opracowujący
2	Procedura postępowania w czasie zagrożenia epidemicznego i epidemii	<b>WARIANT I</b> W przypadku pandemii grypy: – okres międzypandemiczny – okres alarmu pandemicznego, – okres pandemiczny.		-	
		<b>WARIANT II</b> W przypadku pandemii grypy i innych chorób Zakaźnych	SPO – 5.1	Procedura opracowania wniosku do Wojewody o wprowadzenie stanu klęski żywiołowej	Urząd Gminy i Miasta Jastrowie
		SPO – 9.1	Alarmowanie, ostrzeżenie i informowanie ludności o zagrożeniach		
		SPO – 9.2	Procedura uruchamiania Gminnego Zespołu Zarządzania Kryzysowego i całodobowego zapewnienia obiegu informacji		
		SPO – 9.3	Organizowanie punktu informacyjnego dla ludności		
		SPO – 9.4	Przekazywanie do publicznej wiadomości aktów prawnych wydanych przez Prezydenta, Radę Ministrów, ministra kierującego działem administracji rządowej, Wojewodę, Starostę i Burmistrza w sytuacjach kryzysowych i stanach nadzwyczajnych		
		SPO – 9.6	Funkcjonowanie Gminnego Centrum Zarządzania Kryzysowego w czasie wystąpienia poważnych zdarzeń		

PLAN REAGOWANIA KRYZYSOWEGO GMINY I MIASTA JASTROWIE

Nr PRK	Nazwa PRK	Warianty działania	Nr SPO	Nazwa SPO	Podmiot opracowujący
3	<b>Procedura postępowania w czasie zagrożenia wystąpienia lub wystąpienia choroby zakaźnej zwierząt</b>		SPO – 9.1	Alarmowanie, ostrzeżenie i informowanie ludności o zagrożeniach	Urząd Gminy i Miasta Jastrowie
			SPO – 9.3	Organizowanie punktu informacyjnego dla ludności	
			SPO – 9.4	Przekazywanie do publicznej wiadomości aktów prawnych wydanych przez Prezydenta, Radę Ministrów, ministra kierującego działem administracji rządowej, Wojewodę, Starostę i Burmistrza w sytuacjach kryzysowych i stanach nadzwyczajnych	
4	<b>Procedura postępowania podczas zagrożeń meteorologicznych</b>		SPO – 4.1	Procedura działania Burmistrza podczas zagrożeń meteorologicznych (opady atmosferyczne, silne wiatry, ekstremalna temperatura, susza)	Urząd Gminy i Miasta Jastrowie
			SPO – 5.1	Procedura opracowania wniosku do Wojewody o wprowadzenie stanu klęski żywiołowej	
			SPO – 9.3	Organizowanie punktu informacyjnego dla ludności	
			SPO – 9.4	Przekazywanie do publicznej wiadomości aktów prawnych wydanych przez Prezydenta, Radę Ministrów, ministra kierującego działem administracji rządowej, Wojewodę, Starostę i Burmistrza w sytuacjach kryzysowych i stanach nadzwyczajnych	

PLAN REAGOWANIA KRYZYSOWEGO GMINY I MIASTA JASTROWIE

Nr PRK	Nazwa PRK	Warianty działania	Nr SPO	Nazwa SPO	Podmiot opracowujący
5	<b>Procedura działania podczas stanu klęski żywiołowej</b>	<b>WARIANT I</b> W przypadku powstania zdarzenia na terenie gminy	SPO – 5.1	Procedura opracowania wniosku do Wojewody o wprowadzenie stanu klęski żywiołowej	Urząd Gminy i Miasta Jastrowie
		<b>WARIANT II</b> W przypadku powstania zdarzenia na terenie powiatu	-	-	
		<b>WARIANT III</b> W przypadku powstania zdarzenia na terenie województwa	-	-	
		<b>WE WSZYSTKICH WARIANTACH</b>	SPO – 9.1	Alarmowanie, ostrzeżenie i informowanie ludności o zagrożeniach	
		SPO – 9.3	Organizowanie punktu informacyjnego dla ludności		
6	<b>Procedura działania w stanie wyjątkowym</b>		SPO – 9.1	Alarmowanie, ostrzeżenie i informowanie ludności o zagrożeniach	Urząd Gminy i Miasta Jastrowie
			SPO – 9.2	Procedura uruchamiania Gminnego Zespołu Zarządzania Kryzysowego i całodobowego zapewnienia obiegu informacji	
			SPO – 9.3	Organizowanie punktu informacyjnego dla ludności	
			SPO – 9.4	Przekazywanie do publicznej wiadomości aktów prawnych wydanych przez Prezydenta, Radę Ministrów, ministra kierującego działem administracji rządowej, Wojewodę, Starostę i Burmistrza w sytuacjach kryzysowych i stanach nadzwyczajnych	
			SPO – 9.6	Funkcjonowanie Gminnego Centrum Zarządzania Kryzysowego w czasie wystąpienia poważnych zdarzeń	

PLAN REAGOWANIA KRYZYSOWEGO GMINY I MIASTA JASTROWIE

7	<b>Procedura działania w stanie wojennym</b>	SPO – 6.1	Procedura uruchamiania i działania Stałego Dyżuru	Urząd Gminy i Miasta Jastrowie
		SPO – 9.1	Alarmowanie, ostrzeżenie i informowanie ludności o zagrożeniach	
		SPO – 9.2	Procedura uruchamiania Gminnego Zespołu Zarządzania Kryzysowego i całodobowego zapewnienia obiegu informacji	
		SPO – 9.4	Przekazywanie do publicznej wiadomości aktów prawnych wydanych przez Prezydenta, Radę Ministrów, ministra kierującego działem administracji rządowej, Wojewodę, Starostę i Burmistrza w sytuacjach kryzysowych i stanach nadzwyczajnych	
		SPO – 9.6	Funkcjonowanie Gminnego Centrum Zarządzania Kryzysowego w czasie wystąpienia poważnych zdarzeń	
8	<b>Procedura działania w nietypowych sytuacjach kryzysowych</b>  <b>na przykład:</b> - zdarzenie terrorystyczne, - katastrofy komunikacyjne, - katastrofy budowlane - pożary obiektów wielkopowierzchniowych i dużych obszarów leśnych, - w przypadku wystąpienia zatrucia wody w wodociągach.	SPO – 5.1	Procedura opracowania wniosku do Wojewody o wprowadzenie stanu klęski żywiołowej	Urząd Gminy i Miasta Jastrowie
		SPO – 5.3	Wprowadzenie obowiązku świadczeń osobistych i rzeczowych w celu likwidacji skutków zagrożeń	
		SPO – 9.1	Alarmowanie, ostrzeżenie i informowanie ludności o zagrożeniach	
		SPO – 9.3	Organizowanie punktu informacyjnego dla ludności	
		SPO – 9.4	Przekazywanie do publicznej wiadomości aktów prawnych wydanych przez Prezydenta, Radę Ministrów, ministra kierującego działem administracji rządowej, Wojewodę, Starostę i Burmistrza w sytuacjach kryzysowych i stanach nadzwyczajnych	
		SPO – 9.6	Funkcjonowanie Gminnego Centrum Zarządzania Kryzysowego w czasie wystąpienia poważnych zdarzeń	

## **5. TRYB AKTUALIZACJI PLANU ORAZ POSZCZEGÓLNYCH ZAŁĄCZNIKÓW FUNKCJONALNYCH.**

Aktualizacja Planu następuje:

- po każdym zdarzeniu powodującym uruchomienie procedur reagowania kryzysowego i standardowych procedur operacyjnych – na wniosek kierowników inspekcji, służb, straży oraz Gminnego Centrum Zarządzania Kryzysowego,
- w przypadku zmian aktów prawnych lub zaistnienia nowego zagrożenia.

Gminny Zespół Zarządzania Kryzysowego nakazuje dokonanie zmian na wniosek organów i kierowników jednostek organizacyjnych ujętych w Planie.

Jeśli zmiany wykraczają poza niewielkie korekty związane z wyznaczaniem realizatorów poszczególnych zadań dokonana aktualizacja Planu nie jest przedstawiana do Starosty.

Raz na dwa lata dokonywana jest gruntowna analiza zapisów Planu i jest on przedstawiany do ponownego zatwierdzenia Staroście

**II. PROCEDURY REAGOWANIA KRYZYSOWEGO.**

Numer	Nazwa
<u>PRK -1</u>	Procedura postępowania w przypadku wystąpienia zdarzeń radiacyjnych.
<u>PRK -2</u>	Procedura postępowania w czasie zagrożenia epidemicznego i epidemii.
<u>PRK -3</u>	Procedura postępowania w czasie zagrożenia wystąpienia lub wystąpienia choroby zakaźnej zwierząt.
<u>PRK -4</u>	Procedura postępowania w przypadku zagrożeń meteorologicznych.
<u>PRK -5</u>	Procedura działania podczas stanu klęski żywiołowej.
<u>PRK -6</u>	Procedura działania w stanie wyjątkowym.

PLAN REAGOWANIA KRYZYSOWEGO GMINY I MIASTA JASTROWIE

<u>PRK -7</u>	Procedura działania w stanie wojennym.
<u>PRK -8</u>	Procedura działania w nietypowych sytuacjach kryzysowych.



PLAN REAGOWANIA KRYZYSOWEGO GMINY I MIASTA JASTROWIE

<b>PRK-1</b>	Rodzaj dokumentu	<b>PROCEDURA REAGOWANIA KRYZYSOWEGO</b>	Data opracowania	2009
	Nazwa dokumentu	<b>Procedura postępowania w przypadku wystąpienia zdarzeń radiacyjnych</b>	Podmiot opracowujący	Urząd Gminy i Miasta w Jastrowiu

**I. Cel procedury**

Określenie zasad postępowania Burmistrza, służb, inspekcji i straży w przypadku wystąpienia zdarzeń radiacyjnych.

**II. Lider / Uczestnicy procedury**

Burmistrz / Urząd Gminy i Miasta / służby, inspekcje i straże oraz inne podmioty.

**III. Wejścia, wyjścia oraz formalne podstawy realizacji procedury**

<b>Wejścia</b>	<b>Wyjścia</b>	<b>Podstawy prawne realizacji procedury</b>
Otrzymanie informacji o zdarzeniu radiacyjnym	Likwidacja skutków zdarzenia radiacyjnego	<ul style="list-style-type: none"> <li>○ Ustawa z dnia 29 listopada 2000 r. Prawo atomowe.</li> <li>○ Rozporządzenie Rady Ministrów z dnia 18 stycznia 2005 r. w sprawie dawek granicznych promieniowania jonizującego.</li> <li>○ Rozporządzenie Rady Ministrów z dnia 17 grudnia 2002 r. w sprawie stacji wczesnego wykrywania skażeń promieniotwórczych i placówek prowadzących pomiary skażeń promieniotwórczych.</li> <li>○ Rozporządzenie Rady Ministrów z dnia 18 maja 2004 roku w sprawie warunków i sposobu przygotowania oraz wykorzystania publicznej i niepublicznej służby zdrowia na potrzeby obronne państwa oraz właściwości organów w tych sprawach.</li> <li>○ Rozporządzenie Rady Ministrów z dnia 27 kwietnia 2004 r. w sprawie określenia podmiotów właściwych w sprawach kontroli po zdarzeniu radiacyjnym żywności i środków żywienia zwierząt na zgodność z maksymalnymi dopuszczalnymi poziomami skażeń promieniotwórczych.</li> </ul>

**IV. Przebieg procedury**

<b>Przedsięwzięcia</b>	<b>Wykonawcy</b>
<b>Monitorowanie stanu skażeń promieniotwórczych</b>	
<p>1. Na terenie Województwa Wielkopolskiego monitoring prowadzą:</p> <p>a) stacje wczesnego wykrywania skażeń promieniotwórczych pracujące w systemie krajowym, przekazujące informacje do Centrum do Spraw Zdarzeń Radiacyjnych Państwowej Agencji Atomistyki – w sposób ciągły;</p> <p>b) Centralny Ośrodek Analizy Skażeń Sił Zbrojnych RP - okresowo lub na wniosek Wojewody.</p>	<p>Wojewódzka Stacja Sanitarno - Epidemiologiczna w Poznaniu, Kaliszu, Lesznie, Pile i Koninie</p>
<p>2. Po uzyskaniu informacji o skażeniu promieniotwórczym lub podejrzeniu wystąpienia skażenia, działania będą polegały na stałym monitorowaniu sytuacji oraz informowaniu i ostrzeganiu mieszkańców gminy. Utrzymanie stałego kontaktu z Powiatowym Centrum Zarządzania Kryzysowego, służbami, inspekcjami i strażami.</p>	<p>Gminne Centrum Zarządzania Kryzysowego</p>
<b>Bilans i tryb uruchamiania sił i środków</b>	
<p>1. Jednostki ratowniczo-gaśnicze Państwowej Straży Pożarnej wykonujące pomiar skażenia radioaktywnego gleby, wyznaczenie stref i ich monitoring. Poza tym, do zadań o szerszej rozumianym kontekście mogą być włączone również inne jednostki Krajowego Systemu Ratowniczo-Gaśniczego.</p>	<p>Zastęp rozpoznania radiologicznego Jednostki Ratowniczo Gaśniczej nr 6 Komendy Miejskiej Państwowej Straży Pożarnej w Poznaniu</p>

PLAN REAGOWANIA KRYZYSOWEGO GMINY I MIASTA JASTROWIE

<b>Przedsięwzięcia</b>	<b>Wykonawcy</b>
<p>2. Sprzęt stacjonarny do pomiarów mocy dawki skażeń promieniotwórczych w powietrzu, żywności i glebie oraz w sprzęt przenośny do pomiaru mocy dawki i skażeń promieniotwórczych emiterami alfa i beta. Stan kadrowy i wyposażenie tych komórek nie daje możliwości włączenia ich do akcji ratowniczej oraz likwidacji skutków zdarzeń radiacyjnych w czasie rzeczywistym.</p>	<p>Dział Higieny Radiacyjnej (Wojewódzkiej Stacji Sanitarno-Epidemiologicznej w Poznaniu) oraz terenowe sekcje higieny radiacyjnej w Kaliszu, Koninie, Lesznie i Pile</p>
<p>3. Laboratorium do badania mięsa i wyrobów mięsnych:</p> <ol style="list-style-type: none"> <li>1) na skażenie radioaktywnym Cs 137 i Cs 134 metodą spektrometryczną za pomocą systemu oznaczania nuklidów gamma – czas analizy jednej próbki około 12 godzin; jednocześnie może być badana tylko jedna próbka;</li> <li>2) na skażenie radioaktywnym Cs 137 i Cs 134 na aparacie ZAPKS –1 wg instrukcji CLOR – czas analizy jednej próbki około 3 dni. Jednocześnie mogą być badane trzy próbki.</li> </ol>	<p>Wojewódzki Inspektorat Weterynarii</p>
<p>4. Pododdziały specjalistyczne Sił Zbrojnych RP – na wniosek Wojewody.</p>	<p>Wojskowy Ośrodek Medycyny Prewencyjnej w Bydgoszczy (realizuje zadania Wojskowej Inspekcji Sanitarnej)</p>
<p>5. Po otrzymaniu polecenia od Wojewody Wielkopolskiego o obowiązku przygotowania stabilnego jodu nastąpi uruchomienie w Szpitalu Powiatowym w Złotowie „Punktu Pośredniej Dystrybucji” (PPD) do przyjęcia produktów z których wytworzony zostanie roztwór „Lugola”.</p>	<p>Samodzielny Publiczny Zespół Opieki Zdrowotnej</p>

PLAN REAGOWANIA KRYZYSOWEGO GMINY I MIASTA JASTROWIE

Przedsięwzięcia	Wykonawcy
<b>Uruchamianie działań</b>	
<p>1. Zdarzenie o zasięgu gminnym, powiatowym, wojewódzkim, które powstało na terenie jednostki organizacyjnej albo poza nią w czasie prowadzenia prac w terenie lub podczas transportu materiałów jądrowych, źródeł promieniowania jonizującego, odpadów promieniotwórczych i wypalonego paliwa jądrowego. Ponadto w razie zdarzenia radiacyjnego spowodowanego przez nieznanego sprawcę, w przypadku stwierdzenia podniesionego poziomu mocy dawki promieniowania jonizującego lub wystąpienia skażeń promieniotwórczych, których przyczyna nie jest znana, zdarzeń spowodowanych aktem terroru:</p> <ol style="list-style-type: none"> <li>1) zbieranie, analizowanie i prognozowanie przebiegu zdarzenia,</li> <li>2) zorganizowanie posiedzenia Gminnego Zespołu Zarządzania Kryzysowego na polecenie Burmistrza,</li> <li>3) informowanie ludności o zagrożeniu lub zdarzeniu radiacyjnym - w oparciu o informacje uzyskane z Powiatowego Centrum Zarządzania Kryzysowego – <b>SPO – 9.1,</b></li> <li>4) wprowadzenie działań interwencyjnych na polecenie Wojewody – <b>SPO – 1.1,</b> koordynowanie działań w zakresie: <ol style="list-style-type: none"> <li>a) ewakuacji ludności,</li> <li>b) wydania preparatów ze stabilnym jodem - <b>SPO – 1.2,</b></li> <li>c) ograniczenia lub zakazu spożywania skażonej żywności i wody przeznaczonej do spożycia przez ludzi, żywienia zwierząt,</li> <li>d) nakazu pozostania w pomieszczeniach zamkniętych,</li> <li>e) wprowadzenia świadczeń osobistych i rzeczowych (wg przepisów dotyczących świadczeń w celu zwalczania klęsk żywiołowych), jeśli środki do likwidacji zagrożenia są niewystarczające – <b>SPO – 5.3,</b></li> </ol> </li> <li>5) po zakończeniu działań interwencyjnych: <ol style="list-style-type: none"> <li>a) opracowanie i przesłanie Staroście raportu o zdarzeniu radiacyjnym,</li> <li>b) współdziałanie z podmiotami organizującymi kontrolę żywności i środków żywienia zwierząt (Powiatowa Stacja Sanitarно Epidemiologiczna, Powiatowy Inspektor Weterynarii) na zgodność z maksymalnymi dozwolonymi poziomami skażeń promieniotwórczych.</li> </ol> </li> </ol>	<p>Wojewoda, we współpracy z Wojewódzkim Inspektorem Sanitarnym</p> <p>Gminne Centrum Zarządzania Kryzysowego Burmistrz /Gminne Centrum Zarządzania Kryzysowego Burmistrz / Gminny Zespół Zarządzania Kryzysowego / Gminne Centrum Zarządzania Kryzysowego</p> <p>Burmistrz</p> <p>Burmistrz / Gminne Centrum Zarządzania Kryzysowego</p>

PLAN REAGOWANIA KRYZYSOWEGO GMINY I MIASTA JASTROWIE

<b>Przedsięwzięcia</b>	<b>Wykonawcy</b>
2. W przypadku zaistnienia konieczności przekazania informacji wyprzedzającej – Burmistrz przyjmuje pisemną treść informacji i przekazuje w sposób zwyczajowo przyjęty ludności według procedury – <b>SPO – 9.1.</b>	Burmistrz / Gminny Zespół Zarządzania Kryzysowego / Gminne Centrum Zarządzania Kryzysowego
3. W przypadku przekazania do publicznej wiadomości w sposób zwyczajowo przyjęty aktów prawnych związanych z podejmowaniem działań interwencyjnych realizuje się procedurę – <b>SPO – 9.4.</b>	Gminne Centrum Zarządzania Kryzysowego
4. Zorganizowanie punktu informacyjnego dla ludności na bazie sił i środków Urzędu Gminy i Miasta w Jastrowiu - na polecenie Burmistrza - <b>SPO – 9.3.</b>	Gminne Centrum Zarządzania Kryzysowego
5. Koszty działań interwencyjnych i usuwania skutków zdarzenia radiacyjnego pokrywa: 1) w przypadku zdarzenia radiacyjnego w jednostce organizacyjnej, 2) w przypadku, gdy sprawca nie jest znany lub nie można od sprawcy uzyskać pokrycia kosztów.	Jednostka organizacyjna, Wojewoda

PLAN REAGOWANIA KRYZYSOWEGO GMINY I MIASTA JASTROWIE

<b>PRK-2</b>	Rodzaj dokumentu	<b>PROCEDURA REAGOWANIA KRYZYSOWEGO</b>	Data opracowania	2009
	Nazwa dokumentu	<b>Procedura postępowania w czasie zagrożenia epidemicznego i epidemii</b>	Podmiot opracowujący	Urząd Gminy i Miasta w Jastrowiu

**I. Cel procedury**

Określenie zasad postępowania w czasie stanu epidemii lub zagrożenia epidemiologicznego.

**II. Lider / Uczestnicy procedury**

Burmistrz / Urząd Gminy i Miasta / służby, inspekcje i straże.

**III. Wejścia, wyjścia oraz formalne podstawy realizacji procedury**

<b>Wejścia</b>	<b>Wyjścia</b>	<b>Podstawy prawne realizacji procedury</b>
Pozyskanie informacji o zachorowaniach powodujących zagrożenie epidemiologiczne	Odwołanie zagrożenia epidemiologicznego lub stanu epidemii	<ul style="list-style-type: none"> <li>○ Ustawa z dnia 6 września 2001r. o chorobach zakaźnych i zakażeniach.</li> <li>○ Rozporządzenie Ministra Zdrowia z 28 kwietnia 2002 r. w sprawie trybu finansowania z budżetu państwa kosztów świadczeń zdrowotnych, udzielanych w związku z chorobami zakaźnymi i zakażeniami.</li> <li>○ Rozporządzenie Ministra Zdrowia z 22 kwietnia 2003 r. w sprawie sposobu prowadzenia rejestru zachorowań na choroby zakaźne i dodatnich wyników badań laboratoryjnych oraz sporządzania raportów o zarejestrowanych przypadkach.</li> <li>○ Rozporządzenie Ministra Zdrowia z 28 maja 2003 r. w sprawie trybu kierowania osób do pracy przy epidemii oraz trybu finansowania kosztów świadczeń zdrowotnych udzielanych w związku ze zwalczaniem epidemii.</li> <li>○ Rozporządzenie Ministra Zdrowia z 7 kwietnia 2006 r. w sprawie współdziałania między organami Państwowej Inspekcji Sanitarnej, Inspekcji Weterynaryjnej oraz Inspekcji Ochrony Środowiska w zakresie zwalczania chorób zakaźnych.</li> </ul>

PLAN REAGOWANIA KRYZYSOWEGO GMINY I MIASTA JASTROWIE

Wejścia	Wyjścia	Podstawy prawne realizacji procedury
		<ul style="list-style-type: none"> <li>○ Rozporządzenie Ministra Zdrowia z dnia 18 stycznia 2007 r. w sprawie wykazu chorób, które uzasadniają podjęcie decyzji o wydaleniu z terytorium RP obywatela UE lub członka rodziny nie będącego obywatelem UE z powodu zagrożenia dla zdrowia publicznego.</li> <li>○ Aneks do Krajowego Planu działań Polski na wypadek wystąpienia kolejnej pandemii grypy.</li> </ul>

**IV. Przebieg procedury**

Przedsięwzięcia	Wykonawcy
<b>Monitorowanie stanu sanitarno - epidemiologicznego</b>	
<p>1. W celu monitorowania sytuacji epidemiologicznej chorób zakaźnych oraz zapewnienia systemu wczesnego powiadamiania o zagrożeniu epidemicznym funkcjonuje sieć nadzoru epidemiologicznego i kontroli chorób zakaźnych w kraju.</p>	<p>lekarze podstawowej opieki zdrowotnej, Powiatowy Inspektor Sanitarny, laboratoria wykonujące badania mikrobiologiczne, serologiczne i molekularne</p>
<p>2. Pozyskanie od Powiatowego Centrum Zarządzania Kryzysowego informacji o stanie sanitarno epidemiologicznym gminy i zagrożeniach z nim związanych.</p>	<p>Gminne Centrum Zarządzania Kryzysowego</p>

PLAN REAGOWANIA KRYZYSOWEGO GMINY I MIASTA JASTROWIE

Przedsięwzięcia	Wykonawcy
<b>Bilans i tryb uruchamiania sił i środków</b>	
<ol style="list-style-type: none"> <li>1. Warunki izolacji lub kwarantanny (pomieszczenia, wyposażenia oraz osoby) – wyznaczane doraźnie przez Wojewodę;</li> <li>2. Środki zabezpieczające będące w dyspozycji Inspekcji Sanitarnej, Samodzielnego Publicznego Zespołu Opieki Zdrowotnej - Szpitalnego Oddziału Ratunkowego - według świadczeń kontraktowanych przez Narodowy Fundusz Zdrowia;</li> <li>3. Wydzielone siły i środki Sił Zbrojnych RP – na wniosek Wojewody;</li> <li>4. Środki będące w dyspozycji Agencji Rezerw Materiałowych - na wniosek Wojewody.</li> </ol>	
<b>Uruchamianie działań</b>	
<p><b>Wariant I – w przypadku pandemii grypy.</b></p> <p><b>1) Okres międzypandemiczny:</b></p> <ul style="list-style-type: none"> <li>• oszacowanie liczby osób, która na obszarze gminy może zostać dotknięta zachorowaniami i będzie hospitalizowana,</li> <li>• dokonanie oceny wpływu zachorowań, hospitalizacji i absencji chorobowej na funkcjonowanie infrastruktury społecznej, w tym w szczególności służby zdrowia oraz zakładów użyteczności publicznej na terenie gminy (transport, wodociągi, ciepłownie, zakład oczyszczania),</li> <li>• opracowanie lokalnych planów reagowania kryzysowego w zakresie zarządzania zasobami materialnymi i pracownikami, mającymi zasadnicze znaczenie w czasie pandemii – w szczególności pracownicy zakładów infrastruktury społecznej,</li> <li>• omówienie z zakładami opieki zdrowotnej, dla których organy gmin są organami założycielskimi kwestii nałożenia na Zakłady Opieki Zdrowotnej w okresie pandemii obowiązków dodatkowych zadań niezbędnych ze względu na potrzeby systemu opieki zdrowotnej,</li> </ul>	<p>Burmistrz / Gminny Zespół Zarządzania Kryzysowego / służby, inspekcje straże / Zakłady Opieki Zdrowotnej / kierownicy zakładów infrastruktury społecznej / Urząd Gminy i Miasta</p>



PLAN REAGOWANIA KRYZYSOWEGO GMINY I MIASTA JASTROWIE

<b>Przedsięwzięcia</b>	<b>Wykonawcy</b>
<ul style="list-style-type: none"><li>• nawiązanie bezpośrednich kontaktów z organizacjami pozarządowymi, które dysponują doświadczeniem na polu pomocy humanitarnej; włączenie organizacji pozarządowych w proces planowania w zakresie wsparcia, jakie może być przez nie udzielone dla utrzymania podstawowych elementów infrastruktury społecznej (np. opieka domowa nad chorymi),</li><li>• nawiązanie kontaktu z lokalnymi mediami w celu upowszechniania wiedzy na temat zapobiegania grypie i zwiększenia odsetka osób zaszczepionych przeciwko grypie.</li></ul>	organizacje pozarządowe
<p><b>2) Okres alarmu pandemicznego:</b></p> <ul style="list-style-type: none"><li>• uruchomienie Gminnego Zespołu Zarządzania Kryzysowego, zapewnienie ciągłości działań Powiatowej Opieki Zdrowotnej, koordynowanie przygotowań Zakładu Opieki Zdrowotnej do działań w przypadku masowego napływu chorych oraz współpraca z organizacjami pozarządowymi i środkami masowego przekazu,</li><li>• dokonanie przeglądu i aktualizacji planu reagowania kryzysowego, które będą stanowi podstawę dla Zespołu Zarządzania Kryzysowego w szczególności w zakresie zarządzania zasobami ludzkimi i materiałowymi, mającymi zasadnicze znaczenie w czasie pandemii.</li></ul>	Burmistrz / Gminny Zespół Zarządzania Kryzysowego /służby, inspekcje i straże
<p><b>3) Okres pandemiczny:</b></p> <ul style="list-style-type: none"><li>• koordynacja prac Gminnego Zespołu Zarządzania Kryzysowego,</li><li>• bieżąca aktualizacja planów reagowania kryzysowego w zakresie zarządzania zasobami materiałowymi i ludzkimi, w zależności od bieżącego rozwoju sytuacji,</li><li>• przekazywanie społeczeństwu informacji na temat prowadzonych działań przeciwepidemicznych i upowszechnianie informacji dotyczących zachowań zmniejszających ryzyko zachorowania.</li></ul>	Burmistrz / Gminny Zespół Zarządzania Kryzysowego / służby, inspekcje i straże

PLAN REAGOWANIA KRYZYSOWEGO GMINY I MIASTA JASTROWIE

Przedsięwzięcia	Wykonawcy
<b>Wariant II – w przypadku pandemii grypy i innych chorób zakaźnych.</b>	
1. Pozyskiwanie informacji o stanie sanitarno-epidemiologicznym gminy.	Gminne Centrum Zarządzania Kryzysowego
2. Współdziałanie z Wojewodą oraz Starostą w zakresie wyznaczania zastępczych miejsc szpitalnych wraz z ich obsadą kadrową i wyposażeniem w niezbędny sprzęt medyczny, leki, miejsca zakwaterowania oraz środki transportu – <b>SPO – 2.1.</b>	Burmistrz / Gminny Zespół Zarządzania Kryzysowego
3. Działania Gminnego Centrum Zarządzania Kryzysowego zgodnie z procedurą – <b>SPO – 9.6.</b>	
4. W przypadkach uzasadnionych uruchomienie funkcjonowania Gminnego Zespołu Zarządzania Kryzysowego – <b>SPO – 9.2.</b>	Burmistrz
5. Nadzorowanie nałożonego obowiązku szczepień ochronnych wprowadzonego w drodze rozporządzenia Wojewody.	Burmistrz
6. Przekazywania do publicznej wiadomości w sposób zwyczajowo przyjęty aktów prawnych dotyczących epidemii – <b>SPO – 9.4.</b>	Gminne Centrum Zarządzania Kryzysowego
7. Nadzór nad przestrzeganiem ograniczeń w prawach obywateli i nakazach realizacji określonych czynności poprzez kontrolowanie przez właściwe służby.	skoordynowane działania przez Gminny Zespół Zarządzania Kryzysowego z Komisariatem Policji i jednostkami Ochotniczej Straży Pożarnej

PLAN REAGOWANIA KRYZYSOWEGO GMINY I MIASTA JASTROWIE

Przedsięwzięcia	Wykonawcy
8. W przypadku eskalacji epidemii i braku możliwości przeciwdziałania w normalnym stanie prawnym Burmistrz wnioskuje do Wojewody, poprzez Starostę, o wprowadzenie stanu klęski żywiołowej – <b>SPO – 5.1</b> , dalsze postępowanie realizowane jest zgodnie z <b>PRK – 5</b> .	Burmistrz / Gminny Zespół Zarządzania Kryzysowego
9. Informowanie ludności – <b>SPO – 9.1</b> .	Gminne Centrum Zarządzania Kryzysowego
10. Organizacja punktu informacyjnego dla ludności – <b>SPO – 9.3</b> .	Burmistrz / Gminne Centrum Zarządzania Kryzysowego
<p><b>Koszty zwalczania epidemii :</b></p> <p>1. Obowiązkowych szczepień ochronnych w zakresie:</p> <ul style="list-style-type: none"> <li>a) osób ubezpieczonych przeprowadzają świadczeniodawcy, z którymi Narodowy Fundusz Zdrowia zawarł umowy na te świadczenia;</li> <li>b) osób ubezpieczonych jeżeli dokonają szczepienia u innego świadczeniodawcy;</li> <li>c) osób nie ubezpieczonych;</li> <li>d) pracowników narażonych na działanie czynników biologicznych, ujętych przez Ministra Zdrowia na wykazie zaleconych stanowisk do szczepień.</li> </ul> <p>2. Pokrywanie kosztów świadczeń zdrowotnych udzielanych w związku ze zwalczaniem epidemii oraz kosztów skierowania przez Wojewodę osób do pracy przy zwalczaniu epidemii.</p>	<p>Koszty ponoszą:</p> <ul style="list-style-type: none"> <li>- świadczeniodawcy posiadający umowy z Narodowym Funduszem Zdrowia,</li> <li>- osoba szczepiona,</li> <li>- budżet państwa z części, z której dysponuje Minister Zdrowia,</li> <li>- pracodawca.</li> </ul> <p>Budżet państwa z części, której dysponentem jest Wojewoda</p>

<b>PRK - 3</b>	Rodzaj dokumentu	<b>PROCEDURA REAGOWANIA KRYZYSOWEGO</b>	Data opracowania	2009
	Nazwa dokumentu	<b>Procedura postępowania w czasie zagrożenia wystąpienia lub wystąpienia choroby zakaźnej zwierząt</b>	Podmiot opracowujący	Urząd Gminy i Miasta w Jastrowiu

**I. Cel procedury**

Celem procedury jest przygotowanie sprawnego mechanizmu działania w przypadku zagrożenia wystąpienia lub wystąpienia chorób zakaźnych zwierząt.

**II. Lider / Uczestnicy procedury**

Burmistrz / Urząd Gminy i Miasta / służby inspekcje i straże.

**III. Wejścia, wyjścia oraz formalne podstawy realizacji procedury**

<b>Wejścia</b>	<b>Wyjścia</b>	<b>Podstawy prawne realizacji procedury</b>
Zagrożenie wystąpienia lub wystąpienie choroby zakaźnej zwierząt na terenie gminy	Odwołanie zagrożenia chorobą zakaźną lub likwidacja choroby zakaźnej	<ul style="list-style-type: none"> <li>○ Ustawa z dnia 11 marca 2004 r. o ochronie zwierząt oraz zwalczaniu chorób zakaźnych.</li> <li>○ Rozporządzenie Ministra Rolnictwa i Rozwoju Wsi z dnia 8 września 2004 r. w sprawie zakresu i warunków współpracy organów administracji rządowej i jednostek samorządu terytorialnego oraz innych podmiotów w tworzeniu planów gotowości zwalczania chorób zakaźnych.</li> <li>○ Rozporządzenie Ministra Rolnictwa i Rozwoju Wsi z dnia 8 września 2004 r. w sprawie zwalczania wysoce zjadliwej grypy ptaków d. pomoru drobiu.</li> <li>○ Rozporządzenie Ministra Rolnictwa i Rozwoju Wsi z dnia 26 sierpnia 2005 r. w sprawie sposobu i warunków wprowadzania czasowych zakazów opuszczania ogniska choroby zakaźnej zwierząt oraz czasowych ograniczeń w ruchu osobowym lub pojazdów.</li> </ul>

**IV. Przebieg procedury**

<b>Przedsięwzięcia</b>	<b>Wykonawcy</b>
<b>Monitorowanie stanu występowania chorób zakaźnych zwierząt</b>	
Monitoring chorób zakaźnych zwierząt prowadzą lekarze weterynarii prywatnej praktyki oraz organy inspekcji weterynaryjnej, które zobowiązane są do informowania, bezpośrednio Burmistrza o wystąpieniu zagrożeń lub chorób zakaźnych zwierząt na terenie gminy.	Powiatowy Lekarz Weterynarii
<b>Bilans i tryb uruchamiania sił i środków</b>	
Burmistrz do zwalczania chorób zakaźnych zwierząt może wykorzystać środki prawne i podległe jednostki.	Burmistrz
<b>Uruchamianie działań</b>	
1. Po otrzymaniu informacji o wystąpieniu zagrożeń lub chorób zakaźnych zwierząt na terenie gminy zwołanie posiedzenia Gminnego Zespołu Zarządzania Kryzysowego z udziałem lekarza weterynarii.	Burmistrz

PLAN REAGOWANIA KRYZYSOWEGO GMINY I MIASTA JASTROWIE

Przedsięwzięcia	Wykonawcy
2. Współdziałanie i wspieranie działań powiatowego lekarza weterynarii, w szczególności w zakresie: a) ujmowania zakresu zakazów i nakazów w decyzjach i rozporządzeniach w celu likwidacji choroby zakaźnej, b) wsparcia w realizacji ww. decyzji.	Burmistrz / Gminny Zespół Zarządzania Kryzysowego
3. Koordynowanie działań na terenie gminy, w ścisłym współdziałaniu z powiatowym lekarzem weterynarii.	Burmistrz / Gminny Zespół Zarządzana Kryzysowego
4. Informowanie ludności o zagrożeniach i zasadach postępowania w przypadku wystąpienia zagrożenia lub choroby zakaźnej zwierząt - <b>SPO – 9.1.</b>	Burmistrz / Gminne Centrum Zarządzana Kryzysowego
5. W przypadku konieczności organizacja punktu informacyjnego dla ludności – <b>SPO – 9.3.</b>	Burmistrz / Gminne Centrum Zarządzana Kryzysowego / Iakarz weterynarii
6. Przekazanie do publicznej wiadomości w sposób zwyczajowo przyjęty aktów prawnych – <b>SPO – 9.4</b> dotyczących: - wyznaczenia obszarów, na którym występują choroby zakaźne lub zagrożenie wystąpienia choroby zakaźnej jako obszarów zapowietrzonych, zagrożonych, wprowadzenie czasowych ograniczeń lub zakazów.	Gminne Centrum Zarządzana Kryzysowego
6. Koordynacja współdziałania wykonania zadań przez wykonawców wymienionych w rozporządzeniu.	Gminny Zespół Zarządzana Kryzysowego
7. Nadzór nad realizacją ograniczeń i zakazów – poprzez kontrole.	Skoordynowane przez Gminne Centrum Zarządzania Kryzysowego, Komisariat Policji i jednostki Ochotniczej Straży Pożarnej
8. Finansowanie likwidacji chorób zakaźnych zwierząt realizowane jest z budżetu państwa.	Powiatowy Lekarz Weterynarii

PLAN REAGOWANIA KRYZYSOWEGO GMINY I MIASTA JASTROWIE

<b>PRK - 4</b>	Rodzaj dokumentu	<b>PROCEDURA REAGOWANIA KRYZYSOWEGO</b>	Data opracowania	2009
	Nazwa dokumentu	<b>Procedura postępowania podczas zagrożeń meteorologicznych</b>	Podmiot opracowujący	Urząd Gminy i Miasta w Jastrowiu

**I. Cel procedury**

Określenie zasad postępowania Burmistrza, służb, inspekcji i straży w przypadku wystąpienia zagrożenia meteorologicznego.

**II. Lider / Uczestnicy procedury**

Burmistrz/ Urząd Gminy i Miasta / służby inspekcje i straże oraz inne podmioty.

**III. Wejścia, wyjścia oraz formalne podstawy realizacji procedury**

<b>Wejścia</b>	<b>Wyjścia</b>	<b>Podstawy prawne realizacji procedury</b>
Powstanie zagrożenia meteorologicznego (opady atmosferyczne, silne wiatry, ekstremalna temperatura, susza)	Ustąpienie zagrożenia meteorologicznego albo zakończenie likwidacji skutków jego wystąpienia	<ul style="list-style-type: none"> <li>○ Ustawa z dnia 8 marca 1990 roku o samorządzie gminnym.</li> <li>○ Rozporządzenie Ministra Środowiska z dnia 2 sierpnia 2007 roku w sprawie podmiotów, którym państwowa służba hydrologiczno-meteorologiczna i państwowa służba hydrologiczna są obowiązane przekazywać ostrzeżenia, prognozy, komunikaty i biuletyny oraz sposobu i częstotliwości ich przekazywania.</li> </ul>

**IV. Przebieg procedury**

<b>Przedsięwzięcia</b>	<b>Wykonawcy</b>
<b>Monitorowanie sytuacji meteorologicznej</b>	
<p>Burmistrz zabezpiecza przyjęcie od Powiatowego Centrum Zarządzania Kryzysowego ostrzeżeń, prognoz, komunikatów i biuletynów.                      Ponadto Gminne Centrum Zarządzania Kryzysowego prowadzi monitoring sytuacji na podstawie:</p> <ul style="list-style-type: none"> <li>- informacji uzyskiwanych o skutkach zjawisk hydro-meteorologicznych uzyskiwanych od służb, inspekcji i straży,</li> <li>- informacji przekazywanych przez środki masowego przekazu, ludność.</li> </ul>	<p>Gminne Centrum Zarządzania Kryzysowego</p>
<b>Bilans i tryb uruchamiania sił i środków</b>	
<p>1. Siły i środki jednostek ochotniczej i powiatowej straży pożarnej uruchamiane przez Komendanta Powiatowego Państwowej Straży Pożarnej.</p>	<p>Komendant Powiatowy Państwowej Straży Pożarnej</p>
<p>2. Siły i środki Zakładu Energetyki Ciepłej i Usług Komunalnych na polecenie Burmistrza.</p>	<p>Zakład Energetyki Ciepłej i Usług Komunalnych</p>
<b>Uruchamianie działań</b>	
<p>1. Po otrzymaniu komunikatów ostrzegawczych od Powiatowego Centrum Zarządzania Kryzysowego dotyczących stanu zagrożenia lub alarmu meteorologicznego uruchamia się procedurę powiadamiania o zagrożeniach – <b>SPO – 9.1.</b></p>	<p>Gminne Centrum Zarządzania Kryzysowego</p>



PLAN REAGOWANIA KRYZYSOWEGO GMINY I MIASTA JASTROWIE

Przedsięwzięcia	Wykonawcy
<p>2. W stanie zagrożenia lub alarmu meteorologicznego realizuje się procedurę powiadamiania o zagrożeniach – <b>SPO – 4.1</b> w odniesieniu do zagrożenia wystąpienia lub wystąpienia jednego z następujących zjawisk:</p> <ul style="list-style-type: none"> <li>▪ silny wiatr, którego średnia prędkość przekroczy 15 m/s lub prędkość w porywach przekroczy 20 m/s;</li> <li>▪ oblodzenie nawierzchni powodowane nagłymi zmianami temperatury powietrza, gdy temperatura kształtuje się w pobliżu 0 °C;</li> <li>▪ roztopy pokrywy śnieżnej powodowane przez nagły wzrost temperatury powietrza o 10 °C lub więcej, gdy temperatura powietrza kształtuje się poniżej 0 °C;</li> <li>▪ upały, gdy temperatura powietrza osiągną lub przekroczą 30 °C;</li> <li>▪ silne mrozy, gdy temperatura powietrza obniży się do -20 °C lub jest niższa a dobowy spadek temperatury minimalnej jest większy niż 5 °C;</li> <li>▪ intensywne opady deszczu powyżej 30 mm na dobę;</li> <li>▪ opady gradu;</li> <li>▪ intensywne opady śniegu dające pokrywę lub przyrost pokrywy powyżej 15 cm na dobę;</li> <li>▪ opady marznące powodujące gołoledź;</li> <li>▪ zawieje lub zamiecie śnieżne;</li> <li>▪ silna mgła występująca na znacznym obszarze lub mgła intensywnie osadzająca szadź;</li> <li>▪ silne burze;</li> <li>▪ zaleganie pokrywy śnieżnej o ciężarze przekraczającym normę obliczeniową PN-80/B-02010 "Obciążenia w obliczeniach statycznych. Obciążenia śniegiem."</li> </ul>	<p align="center">Burmistrz poprzez Gminne Centrum Zarządzania Kryzysowego</p>
<p>3. W zależności od sytuacji meteorologicznej organizuje się posiedzenie Gminnego Zespołu Zarządzania Kryzysowego.</p>	<p align="center">Burmistrz</p>
<p>4. Zorganizowanie punktu informacyjnego dla ludności – <b>SPO – 9.3.</b></p>	<p align="center">Burmistrz / Gminne Centrum Zarządzania Kryzysowego</p>
<p>5. Wystąpienie do Starosty w sprawie wsparcia siłami i środkami powiatu.</p>	<p align="center">Burmistrz</p>

PLAN REAGOWANIA KRYZYSOWEGO GMINY I MIASTA JASTROWIE

<b>Przedsięwzięcia</b>	<b>Wykonawcy</b>
6. Przekazywanie do publicznej wiadomości w sposób zwyczajowo przyjęty aktów prawnych – <b>SPO – 9.4.</b>	Gminne Centrum Zarządzania Kryzysowego
7. Informowanie ludności.	Gminne Centrum Zarządzania Kryzysowego / Gminny Zespół Zarządzania Kryzysowego
8. W przypadku eskalacji zjawisk przekraczających możliwości przeciwdziałania skutkom zjawisk w normalnym stanie prawnym Burmistrz poprzez Starostę wnioskuje o wprowadzenie stanu klęski żywiołowej – <b>SPO – 5.1,</b> dalsze postępowanie jest realizowane zgodnie z <b>PRK –5.</b>	Burmistrz
9. Ocenianie i dokumentowanie strat.	Gminne Centrum Zarządzania Kryzysowego

PLAN REAGOWANIA KRYZYSOWEGO GMINY I MIASTA JASTROWIE

<b>PRK - 5</b>	Rodzaj dokumentu	<b>PROCEDURA REAGOWANIA KRYZYSOWEGO</b>	Data opracowania	2009
	Nazwa dokumentu	<b>Procedura działania podczas stanu klęski żywiołowej</b>	Podmiot opracowujący	Urząd Gminy i Miasta w Jastrowiu

**I. Cel procedury**

Określenie zasad postępowania Burmistrza w zakresie wnioskowania o wprowadzenie stanu klęski żywiołowej i po jego wprowadzeniu.

**II. Lider/ Uczestnicy procedury**

Burmistrz/ Urząd Gminy i Miasta / inspekcje i straże oraz inne podmioty.

**III. Wejścia, wyjścia oraz formalne podstawy realizacji procedury**

<b>Wejścia</b>	<b>Wyjścia</b>	<b>Podstawy prawne realizacji procedury</b>
Wystąpienie zdarzenia o znamionach klęski żywiołowej	Zlikwidowanie skutków klęski żywiołowej.	<p>Ustawa z dnia 18 kwietnia 2002 roku o stanie klęski żywiołowej.</p> <ul style="list-style-type: none"> <li>○ Ustawa z dnia 26 kwietnia 2007 roku o zarządzaniu kryzysowym.</li> <li>○ Dekret z dnia 23 kwietnia 1953 roku o świadczeniach w celu zwalczania klęsk żywiołowych.</li> <li>○ Rozporządzenie Rady Ministrów z dnia 14 lipca 1953 roku w sprawie wykonania art. 5 dekretu o świadczeniach w celu zwalczania klęsk żywiołowych.</li> <li>○ Ustawa z dnia 24 lutego 2006 roku o zmianie ustawy – Prawo ochrony środowiska oraz niektórych innych ustaw.</li> <li>○ Ustawa z dnia 22 listopada 2002 roku o wyrównywaniu strat majątkowych wynikających z ograniczenia w czasie stanu nadzwyczajnego wolności i praw człowieka i obywatela.</li> <li>○ Rozporządzenie Rady Ministrów z dnia 8 czerwca 1999 roku w sprawie zasad oraz trybu ustalania i wypłaty odszkodowań za szkody poniesione w związku z akcjami zwalczania klęsk żywiołowych.</li> <li>○ Rozporządzenie Rady Ministrów z dnia 20 lutego 2003 roku w sprawie szczegółowych zasad udziału pododdziałów Sił Zbrojnych RP w zapobieganiu skutkom klęski żywiołowej lub ich usuwaniu.</li> <li>○ Rozporządzenie Rady Ministrów z dnia 12 listopada 2002 roku w sprawie określenia dokumentów potwierdzających wykonywanie przez przedsiębiorcę przewozów w ramach pomocy humanitarnej, medycznej lub w przypadku klęski żywiołowej.</li> </ul>

**IV. Przebieg procedury**

Przedsięwzięcia	Wykonawcy
<b>Monitorowanie zagrożeń</b>	
1. Monitorowanie zdarzeń i zagrożeń mających znamiona klęski żywiołowej	Gminne Centrum Zarządzania Kryzysowego / służby, inspekcje i straże
<b>Bilans i tryb uruchamiania sił i środków</b>	
1. Siły i środki, jakimi dysponować może Burmistrz to zasoby sprzętowe i ludzkie jednostek organizacyjnych gminy; 2. Środki finansowe z budżety gminy będące w dyspozycji Burmistrza. 3. Wsparcie finansowe z budżety państwa w przypadku wystąpienia klęski żywiołowej ( wniosek do Wojewody poprzez Starostę). 4. Środki zgromadzone w magazynie sprzętu obrony cywilnej. 5. Jako wsparcie mogą być siły i środki powiatowe i wojewódzkie, uruchamiane na wniosek Burmistrza do Starosty i Wojewody. 6. Możliwe do wykorzystania są również uzgodnione usługi operatorów pocztowych i telekomunikacyjnych, świadczone w sytuacjach szczególnych zagrożeń. 7. Jako wsparcie mogą być wykorzystane środki będące w dyspozycji Agencji Rezerw Materiałowych, uruchamiane na wniosek Wojewody do Ministra Gospodarki.	
<b>Uruchamianie działań</b>	
1. Zapewnienie obiegu informacji o zaistniałych zdarzeniach o znamionach klęski żywiołowej lub prawdopodobnym jego rozwoju do rozmiarów takiego zdarzenia.	Gminne Centrum Zarządzania Kryzysowego / służby, inspekcje i straże

PLAN REAGOWANIA KRYZYSOWEGO GMINY I MIASTA JASTROWIE

<b>Przedsięwzięcia</b>	<b>Wykonawcy</b>
2. Informowanie Burmistrza o zaistniałej sytuacji , informowanie Powiatowego Centrum Zarządzania Kryzysowego o przebiegu sytuacji.	Gminne Centrum Zarządzania Kryzysowego
3. Decyzja o uruchomieniu Gminnego Zespołu Zarządzania Kryzysowego.	Burmistrz
<b>Wariant 1: W przypadku powstania zdarzenia na terenie gminy</b>	
1. Monitorowanie przebiegu zdarzenia.	Gminne Centrum Zarządzania Kryzysowego
2. Koordynacja działań w akcji ratunkowej.	
4. Prośba Burmistrza o udzielaniu pomocy przez Starostę.	Burmistrz / Gminne Centrum Zarządzania Kryzysowego
5. Wniosek do Wojewody za pośrednictwem Starosty o wprowadzenie stanu klęski żywiołowej na terenie gminy – <b>SPO - 5.1.</b>	Burmistrz
6. W przypadku wprowadzenia przez Rady Ministrów stanu klęski żywiołowej podanie do publicznej wiadomości w drodze obwieszczenia Wojewody przez rozplakatowanie w miejscach publicznych, a także w sposób zwyczajowo przyjęty na danym obszarze.	Burmistrz / Gminne Centrum Zarządzania Kryzysowego

PLAN REAGOWANIA KRYZYSOWEGO GMINY I MIASTA JASTROWIE

<b>Przedsięwzięcia</b>	<b>Wykonawcy</b>
7. W sytuacji wprowadzenia stanu klęski żywiołowej na terenie gminy, Burmistrz w drodze decyzji / zarządzenia wprowadzające niezbędne ograniczenia wolności i praw człowieka i obywatela w granicach dopuszczalnych w rozporządzeniu Rady Ministrów o wprowadzeniu stanu klęski żywiołowej.	Burmistrz / Gminny Zespół Zarządzania Kryzysowego
8. Współpraca ze Starostą i Wojewodą – realizacja zaleceń.	Burmistrz / Gminny Zespół Zarządzania Kryzysowego
<b>Wariant 2: W przypadku powstania zdarzenia na terenie powiatu</b>	
1. Monitorowanie przebiegu zdarzenia.	Powiatowe Centrum Zarządzania Kryzysowego / Gminne Centrum Zarządzania Kryzysowego
2. Podjęcie działań w celu zapobieżenia skutkom klęski żywiołowej i ich usunięcia.	Burmistrz / Gminny Zespół Zarządzania Kryzysowego / Gminne Centrum Zarządzania Kryzysowego
3. W sytuacji wprowadzenia stanu klęski żywiołowej na terenie powiatu rozpowszechnienie w sposób zwyczajowo przyjęty decyzje i zarządzenia Starosty wprowadzające niezbędne ograniczenia wolności i praw człowieka i obywatela w granicach dopuszczalnych w rozporządzeniu Rady Ministrów o wprowadzeniu stanu klęski żywiołowej.	Gminne Centrum Zarządzania Kryzysowego
4. Bieżące informowanie o podjętych działaniach.	Burmistrz / Gminny Zespół Zarządzania Kryzysowego

PLAN REAGOWANIA KRYZYSOWEGO GMINY I MIASTA JASTROWIE

Przedsięwzięcia	Wykonawcy
<b>Wariant 3: W przypadku powstania zdarzenia na terenie województwa</b>	
1. Monitorowanie przebiegu zdarzenia.	Wojewódzkie Centrum Zarządzania Kryzysowego / Powiatowe Centrum Zarządzania Kryzysowego / Gminne Centrum Zarządzania Kryzysowego
2. Koordynację działań w akcji ratunkowej przejmuje Wojewoda.	Gminny Zespół Zarządzania Kryzysowego
3. Realizacja zadań stawianych przez Wojewodę.	Burmistrz
4. Organizowanie zabezpieczenia logistycznego dla służb ratowniczych prowadzących akcję w długim przedziale czasowym.	Gminne Centrum Zarządzania Kryzysowego
<b>We wszystkich wariantach</b>	
1. Wprowadzanie obowiązku świadczeń osobistych i rzeczowych w stanie klęski żywiołowej.	Burmistrz /Gminne Centrum Zarządzania Kryzysowego
2. Współpraca ze społecznymi organizacjami ratowniczymi, charytatywnymi, stowarzyszeniami, fundacjami oraz innymi podmiotami.	Burmistrz / Gminny Zespół Zarządzania Kryzysowego / Gminne Centrum Zarządzania Kryzysowego
4. Wnioskowanie o wsparcie przez Agencję Rezerw Materiałowych środkami z rezerwy państwowej.	Wojewoda

PLAN REAGOWANIA KRYZYSOWEGO GMINY I MIASTA JASTROWIE

<b>Przedsięwzięcia</b>	<b>Wykonawcy</b>
5. Wnioskowanie o wsparcie działań siłami i środkami wojska.	Wojewoda / Wojewódzkie Centrum Zarządzania Kryzysowego
6. W przypadku wprowadzenia przez Rady Ministrów stanu klęski żywiołowej podanie do publicznej wiadomości w drodze obwieszczenia Wojewody przez rozplakatowanie w miejscach publicznych, a także w sposób zwyczajowo przyjęty na danym obszarze.	Burmistrz / Gminne Centrum Zarządzania Kryzysowego
7. Informowanie, ostrzeganie i alarmowanie ludności – <b>SPO – 9.1.</b>	Gminne Centrum Zarządzania Kryzysowego
8. Organizowanie punktu informacyjnego dla ludności – <b>SPO - 9.3.</b>	Gminne Centrum Zarządzania Kryzysowego
9. Finansowanie kosztów likwidacji zdarzenia i jego skutków: - do czasu wprowadzenia stanu klęski żywiołowej – ze środków własnych gminy oraz służb, inspekcji i straży, - po wprowadzeniu stanu klęski żywiołowej – z budżetu państwa.	Burmistrz / budżet państwa



PLAN REAGOWANIA KRYZYSOWEGO GMINY I MIASTA JASTROWIE

<b>PRK- 6</b>	Rodzaj dokumentu	<b>PROCEDURA REAGOWANIA KRYZYSOWEGO</b>	Data opracowania	2009
	Nazwa dokumentu	<b>Procedura działania w stanie wyjątkowym</b>	Podmiot opracowujący	Urząd Gminy i Miasta w Jastrowiu

**I. Cel procedury**

Określenie zasad działania Burmistrza w stanie wyjątkowym.

**II. Lider/ Uczestnicy procedury**

Burmistrz / służby, inspekcje i straże.

**III. Wejścia, wyjścia oraz formalne podstawy realizacji procedury**

<b>Wejścia</b>	<b>Wyjścia</b>	<b>Podstawy prawne realizacji procedury</b>
Podanie do publicznej wiadomości obwieszczenia Wojewody w sprawie wprowadzenia stanu wyjątkowego	Po upływie czasu na jaki wprowadzony został stan wyjątkowy, lub przed upływem czasu po opublikowaniu obwieszczenia wojewody o zniesienie stanu wyjątkowego	<ul style="list-style-type: none"> <li>○ Ustawa z dnia 21 czerwca 2002 roku o stanie wyjątkowym.</li> <li>○ Rozporządzenie Rady Ministrów z 6 maja 2003 roku w sprawie szczegółowych zasad użycia oddziałów i pododdziałów Sił Zbrojnych RP w czasie stanu wyjątkowego.</li> <li>○ Brak Rozporządzenia Rady Ministrów w sprawie trybu postępowania organów cenzury i kontroli oraz określenia właściwych organów do emisji sygnałów uniemożliwiających nadawanie lub odbiór przekazów radiowych lub telewizyjnych.</li> </ul>

**IV. Przebieg procedury**

<b>Przedsięwzięcia</b>	<b>Wykonawcy</b>
<b>Monitorowanie zagrożeń</b>	
1. Monitorowanie zagrożeń stwarzających przyczyny wprowadzenia stanu wyjątkowego.	Gminne Centrum Zarządzania Kryzysowego / służby, inspekcje i straże
<b>Bilans i tryb uruchamiania sił i środków</b>	
2. Posiadane siły i środki w województwie to inspekcje, służby i straże wojewódzkie.	na podstawie decyzji Wojewody
<b>Uruchamianie działań</b>	
<b>W przypadku wprowadzenia stanu wyjątkowego na obszarze województwa ( jego części ) i kraju</b>	
3. Podanie do publicznej wiadomości treści Rozporządzenia Prezydenta RP w sprawie stanu wyjątkowego i innych aktów prawnych dotyczących tego stanu w drodze obwieszczenia, przez rozplakatowanie w miejscach publicznych, a także w sposób zwyczajowo przyjęty na danym terenie – <b>SPO – 9.4.</b>	Burmistrz / Gminne Centrum Zarządzania Kryzysowego

PLAN REAGOWANIA KRYZYSOWEGO GMINY I MIASTA JASTROWIE

<b>Przedsięwzięcia</b>	<b>Wykonawcy</b>
4. Zwołaniu posiedzenia Gminnego Zespołu Zarządzania Kryzysowego w składzie ustalonym przez Burmistrza. Następne posiedzenia Zespołu odbywają się cyklicznie, według decyzji Burmistrza.	Burmistrz
5. Działania przywracające konstytucyjny ustrój państwa, bezpieczeństwo obywateli lub porządek publiczny na terenie gminy – zgodnie z decyzjami Wojewody.	Burmistrz / Gminny Zespół Zarządzania Kryzysowego
6. Realizacja zaleceń Wojewody (nakazów, zakazów) oraz raportowanie do Wojewody poprzez Starostę o realizacji poleceń.	Burmistrz / Gminny Zespół Zarządzania Kryzysowego
7. Zapewnienie przestrzegania przepisów stanu wyjątkowego na terenie gminy.	Burmistrz / Gminny Zespół Zarządzania Kryzysowego / Komisariat Policji / Straż Miejska /Ochotnicze Straże Pożarne
8. Informowanie, ostrzeganie i alarmowanie ludności – <b>SPO – 9.1.</b>	Gminne Centrum Zarządzania Kryzysowego
9. Zorganizowanie punktu informacyjnego dla ludności – <b>SPO – 9.3.</b>	Burmistrz / Gminne Centrum Zarządzania Kryzysowego

PLAN REAGOWANIA KRYZYSOWEGO GMINY I MIASTA JASTROWIE

<b>Przedsięwzięcia</b>	<b>Wykonawcy</b>
10. Działanie Gminnego Centrum Zarządzania Kryzysowego – <b>SPO – 9.6.</b>	Gminne Centrum Zarządzania Kryzysowego
11. Działanie Gminnego Zespołu Zarządzania Kryzysowego – <b>SPO – 9.2.</b>	Gminny Zespół Zarządzania Kryzysowego
12. Współpraca z organami administracji państwowej i samorządowej w zakresie spraw związanych z realizacją postanowień rozporządzenia o stanie wyjątkowym i aktów wykonawczych.	Burmistrz / Gminny Zespół Zarządzania Kryzysowego

PLAN REAGOWANIA KRYZYSOWEGO GMINY I MIASTA JASTROWIE

<b>PRK - 7</b>	Rodzaj dokumentu	<b>PROCEDURA REAGOWANIA KRYZYSOWEGO</b>	Data opracowania	2009
	Nazwa dokumentu	<b>Procedura działania w stanie wojennym</b>	Podmiot opracowujący	Urząd Gminy i Miasta w Jastrowiu

**I. Cel procedury**

Określenie zasad działania Burmistrza w stanie wojennym.

**II. Lider / Uczestnicy procedury**

Burmistrz / Urząd Gminy i Miasta / służby, inspekcje i straże.

**III. Wejścia, wyjścia oraz formalne podstawy realizacji procedury**

Wejścia	Wyjścia	Podstawy prawne realizacji procedury
Otrzymanie informacji o wprowadzeniu stanu wojennego	Zniesienie stanu wojennego	<ul style="list-style-type: none"><li>○ Ustawa z dnia 29 sierpnia 2002 roku o stanie wojennym oraz o kompetencjach Naczelnego Dowódcy Sił Zbrojnych i zasadach jego podległości konstytucyjnym organom Rzeczypospolitej Polskiej.</li><li>○ Rozporządzenie Rady Ministrów z dnia 18 maja 2004 roku w sprawie warunków i sposobu przygotowania oraz wykorzystania publicznej i niepublicznej służby zdrowia na potrzeby obronne państwa oraz właściwości organów w tych sprawach.</li></ul>

**IV. Przebieg procedury**

<b>Przedsięwzięcia</b>	<b>Wykonawcy</b>
<b>Monitorowanie zagrożeń</b>	
1. Monitorowanie zagrożeń zewnętrznych i przyjmowanie informacji w ramach stałego dyżuru.	Gminne Centrum Zarządzania Kryzysowego
<b>Bilans i tryb uruchamiania sił i środków</b>	
2. Posiadane siły i środki w gminie oraz inne siły i środki wydzielane do dyspozycji Burmistrza i skierowane do wykonywania zadań związanych z obroną państwa, województwa, powiatu, gminy, a także związanych z obroną cywilną.	Burmistrz
<b>Uruchomienie działań</b>	
3. Organizacja pracy i zakres działania Gminnego Centrum Zarządzania Kryzysowego , Gminnego Zespołu Zarządzania Kryzysowego i Stałego Dyżuru, wg procedur – <b>SPO – 9.6 , SPO – 9.2, SPO – 6.1.</b>	Urząd Gminy i Miasta w Jastrowiu
4. Podanie do publicznej wiadomości treści obwieszczenia Wojewody w sprawie stanu wojennego i innych aktów prawnych dotyczących tego stanu, przez rozplakatowanie w miejscach publicznych, a także w sposób zwyczajowo przyjęty na danym terenie – <b>SPO – 9.4.</b>	Burmistrz / Gminne Centrum Zarządzania Kryzysowego
5. Posiedzenia Gminnego Zespołu Zarządzania Kryzysowego odbywają się cyklicznie, wg decyzji Burmistrza. Gminny Zespół Zarządzania Kryzysowego jest organem doradczym Burmistrza.	Burmistrz

PLAN REAGOWANIA KRYZYSOWEGO GMINY I MIASTA JASTROWIE

<b>Przedsięwzięcia</b>	<b>Wykonawcy</b>
<p>6. Zadania Zespołu:</p> <ul style="list-style-type: none"> <li>a) ocena występujących i potencjalnych zagrożeń mogących mieć wpływ na bezpieczeństwo publiczne i prognozowanie tych zagrożeń,</li> <li>b) przygotowanie propozycji działań i przedstawianie Burmistrzowi wniosków dotyczących wykonania zadań wynikających z Rozporządzenia Prezydenta RP, Wojewody i innych aktów prawnych dotyczących tego stanu,</li> <li>c) przekazywanie do wiadomości publicznej informacji związanych z zagrożeniami.</li> </ul>	Gminny Zespół Zarządzania Kryzysowego
<p>7. Organy władzy publicznej działają w dotychczasowych strukturach organizacyjnych państwa i w ramach przysługujących im kompetencji, z zastrzeżeniem przepisów wynikających z powyższej ustawy.</p>	Urząd Gminy i Miasta w Jastrowiu
<p>8. Rozwinięcie Stanowiska Kierowania nastąpi po otrzymaniu polecenia od Wojewody na dotychczasowym miejscu pracy – zgodnie z dokumentacją.</p>	Urząd Gminy i Miasta w Jastrowiu
<p>9. Realizacja zadań stawianych przez Wojewodę, w tym z zakresu Narodowego Systemu Pogotowia Kryzysowego.</p>	Burmistrz
<p>10. Koordynowanie realizacji zadań obronnych i obrony cywilnej.</p>	Burmistrz
<p>11. Przekazywanie do publicznej wiadomości w sposób zwyczajowo przyjęty aktów prawnych wydanych przez Prezydenta, Radę Ministrów lub Wojewodę – <b>SPO – 9.4.</b></p>	Gminne Centrum Zarządzania Kryzysowego
<p>12. Informowanie, ostrzeganie i alarmowanie ludności - <b>SPO – 9.1.</b></p>	Gminne Centrum Zarządzania Kryzysowego

PLAN REAGOWANIA KRYZYSOWEGO GMINY I MIASTA JASTROWIE

<b>Przedsięwzięcia</b>	<b>Wykonawcy</b>
13. Koordynacja działań związanych z rozwinięciem (na polecenie Wojewody) Zastępczych Miejsc Szpitalnych i ich funkcjonowaniem.	Burmistrz
14. Przyznawanie odszkodowania za poniesione straty wynikające z ograniczenia w czasie stanu nadzwyczajnego wolności i praw człowieka i obywatela.	Wojewoda
15. Działania przywracające konstytucyjny ustrój państwa, bezpieczeństwa obywateli lub porządek publiczny.	wykonawcy wyznaczeni przez Wojewodę, stosownie do potrzeb



PLAN REAGOWANIA KRYZYSOWEGO GMINY I MIASTA JASTROWIE

<b>PRK – 8</b>	Rodzaj dokumentu	<b>PROCEDURA REAGOWANIA KRYZYSOWEGO</b>	Data opracowania	2009
	Nazwa dokumentu	<b>Procedura działania w nietypowych sytuacjach kryzysowych</b>	Podmiot opracowujący	Urząd Gminy i Miasta w Jastrowiu

**I. Cel procedury**

Określenie zasad postępowania Burmistrza, służb, inspekcji i straży w przypadku wystąpienia nietypowych sytuacji kryzysowych.

**II. Lider/ Uczestnicy procedury**

Burmistrz / Urząd Gminy i Miasta / służby, inspekcje i straże oraz inne podmioty.

**III. Wejścia, wyjścia oraz formalne podstawy realizacji procedury**

<b>Wejścia</b>	<b>Wyjścia</b>	<b>Podstawy prawne realizacji procedury</b>
Otrzymanie informacji o zdarzeniu	Likwidacja zagrożenia	<ul style="list-style-type: none"> <li>○ Ustawa z dnia 18 kwietnia 2002 roku o stanie klęski żywiołowej.</li> <li>○ Ustawa z dnia 26 kwietnia 2007 roku o zarządzaniu kryzysowym.</li> <li>○ Dekret z dnia 23 kwietnia 1953 roku o świadczeniach w celu zwalczania klęsk żywiołowych.</li> <li>○ Rozporządzenie Rady Ministrów z dnia 14 lipca 1953 roku w sprawie wykonania art. 5 dekretu o świadczeniach w celu zwalczania klęsk żywiołowych.</li> <li>○ Ustawa z dnia 24 lutego 2006 roku o zmianie ustawy – Prawo ochrony środowiska oraz niektórych innych ustaw.</li> <li>○ Ustawa z dnia 22 listopada 2002 roku o wyrównywaniu strat majątkowych wynikających z ograniczenia w czasie stanu nadzwyczajnego wolności i praw człowieka i obywatela.</li> <li>○ Ustawa z dnia 6 września 2001 roku o transporcie drogowym.</li> <li>○ Rozporządzenie Rady Ministrów z dnia 8 czerwca 1999 roku w sprawie zasad oraz trybu ustalania i wypłaty odszkodowań za szkody poniesione w związku z akcjami zwalczania klęsk żywiołowych.</li> <li>○ Rozporządzenie Rady Ministrów z dnia 20 lutego 2003 roku w sprawie szczegółowych zasad udziału pododdziałów Sił Zbrojnych RP w zapobieganiu skutkom klęski żywiołowej lub ich usuwaniu.</li> </ul>

PLAN REAGOWANIA KRYZYSOWEGO GMINY I MIASTA JASTROWIE

Wejścia	Wyjścia	Podstawy prawne realizacji procedury
		<ul style="list-style-type: none"> <li>○ Rozporządzenie Rady Ministrów z dnia 12 listopada 2002 roku w sprawie określenia dokumentów potwierdzających wykonywanie przez przedsiębiorcę przewozów w ramach pomocy humanitarnej, medycznej lub w przypadku klęski żywiołowej.</li> <li>○ Rozporządzenie Ministra Środowiska z dnia 22 sierpnia 2007 roku w sprawie podmiotów, którym państwowa służba hydrologiczno-meteorologiczna i hydrologiczna są obowiązane przekazywać ostrzeżenia, prognozy, komunikaty i biuletyny oraz sposobu i częstotliwości ich przekazywania.</li> </ul>

**IV. Przebieg procedury**

Przedsięwzięcia	Wykonawcy
<b>Monitorowanie wystąpienia zagrożeń powodujących nietypowe sytuacje kryzysowe</b>	
1. Gminne Centrum Zarządzania Kryzysowego przyjmuje informacje z prowadzonego monitoringu jednostek organizacyjnych szczebla gminnego, dyżurujących służb i straży oraz Powiatowego Centrum Zarządzania Kryzysowego.	Gminne Centrum Zarządzania Kryzysowego
<b>Bilans i tryb uruchamiania sił i środków</b>	
2. Siły i środki Ochotniczych Straży Pożarnych.	Ochotnicze Straże Pożarne
3. Siły i środki Policji.	Komisariat Policji

PLAN REAGOWANIA KRYZYSOWEGO GMINY I MIASTA JASTROWIE

Przedsięwzięcia	Wykonawcy
<b>Uruchamianie działań</b>	
5. Prognozowanie rozwoju zagrożeń na obszarze gminy oraz dostarczanie niezbędnych informacji dotyczących aktualnego stanu bezpieczeństwa dla Gminnego Zespołu Zarządzania Kryzysowego, Powiatowego Centrum Zarządzania Kryzysowego.	Gminne Centrum Zarządzania Kryzysowego
6. Ocenianie występujących i potencjalnych zagrożeń mogących mieć wpływ na bezpieczeństwo publiczne i prognozowanie tych zagrożeń. Przygotowanie propozycji działań i przedstawianie Burmistrzowi wniosków dotyczących wykonywania, zmiany lub zaniechania działań ujętych w planie.	Gminny Zespół Zarządzania Kryzysowego
7. Informowanie, ostrzeżenie i alarmowanie ludności – <b>SPO – 9.1.</b>	Gminne Centrum Zarządzania Kryzysowego / Gminny Zespół Zarządzania Kryzysowego
8. Działania Gminnego Centrum Zarządzania Kryzysowego – <b>SPO – 9.6.</b>	Gminne Centrum Zarządzania Kryzysowego
9. Organizacja punktu informacyjnego dla ludności – <b>SPO – 9.3.</b>	Gminne Centrum Zarządzania Kryzysowego
10. Jeśli zdarzenie powoduje konieczność wprowadzenie świadczeń osobistych i rzeczowych - <b>SPO – 5.3</b> : a) stwierdzenie konieczności wprowadzenia świadczeń osobistych i rzeczowych w myśl przepisów dekretu z dnia 23 kwietnia 1953 r. o świadczeniach w celu zwalczania klęsk żywiołowych podejmowane jest na poziomie gminy przez Burmistrza z uwzględnieniem opinii członków Gminnego Zespołu Zarządzania Kryzysowego w trybie posiedzenia zespołu; b) świadczenia na rzecz zorganizowanej akcji społecznej na poziomie gminy obejmować będą: - dostarczanie środków przewozowych, - wykonywaniu określonych robót, c) koordynacja podejmowanych działań realizowana jest poprzez Gminny Zespół Zarządzania Kryzysowego działający w trybie całodobowym.	Burmistrz / Gminne Centrum Zarządzania Kryzysowego

PLAN REAGOWANIA KRYZYSOWEGO GMINY I MIASTA JASTROWIE

<b>Przedsięwzięcia</b>	<b>Wykonawcy</b>
11. Zapewnienie współdziałania wszystkich jednostek organizacyjnych administracji publicznej w ramach działania Gminnego Zespołu Zarządzania Kryzysowego.	Burmistrz / Gminny Zespół Zarządzania Kryzysowego
12. Wydawanie poleceń obowiązujących wszystkie organy administracji publicznej organy samorządu terytorialnego w tym informowanie Powiatowego Centrum Zarządzania Kryzysowego o postawionych poleceniach. Działania te Burmistrz realizuje przy udziale Gminnego Zespołu Zarządzania Kryzysowego i Gminnego Centrum Zarządzania Kryzysowego.	Burmistrz / Gminny Zespół Zarządzania Kryzysowego
13. Powiadomienie i współpraca w przypadku powstania poważnej awarii przemysłowej – <b>SPO-5</b> .	Burmistrz / Gminny Zespół Zarządzania Kryzysowego
14. Przekazywanie do publicznej wiadomości w sposób zwyczajowo przyjęty aktów prawnych wydanych przez Prezydenta, Radę Ministrów lub Wojewodę – <b>SPO – 9.4</b> .	Gminne Centrum Zarządzania Kryzysowego
15. W przypadku eskalacji zjawisk przekraczających możliwości przeciwdziałania skutkom zjawisk w normalnym stanie prawnym Burmistrz wnioskuje do Wojewody poprzez Starostę o wprowadzenie stanu klęski żywiołowej – <b>SPO – 5.1</b> , dalsze postępowanie realizowane jest zgodnie z <b>PRK – 5</b> .	Burmistrz / Gminny Zespół Zarządzania Kryzysowego
<b>Przykłady innych zdarzeń kryzysowych</b>	
<p><b>Zdarzenie terrorystyczne</b></p> <p>Jeśli skutki zdarzenia terrorystycznego powodują zagrożenia w zakresie: możliwości wystąpienia epidemii (chorób zakaźnych ludzi); zdarzenia radiacyjnego, poważnej awarii przemysłowej lub klęski żywiołowej wówczas Burmistrz realizuje procedury zawarte w planie reagowania kryzysowego właściwe do tych zagrożeń.</p>	Gminne Centrum Zarządzania Kryzysowego

PLAN REAGOWANIA KRYZYSOWEGO GMINY I MIASTA JASTROWIE

Przedsięwzięcia	Wykonawcy
<p><b>Katastrofy komunikacyjne</b></p> <p>Jeśli skutki katastrofy komunikacyjne związane z wystąpieniem zdarzenia radiacyjnego realizowana jest odpowiednia <b>PRK</b>.</p>	<p>Gminne Centrum Zarządzania Kryzysowego / Komisariat Policji / Ochotnicze Straże Pożarne / służby drogowe</p>
<p><b>Katastrofy budowlane</b></p> <p>Wsparcie w zakresie środków transportu i pomocy socjalno-bytowej.</p>	<p>Gminne Centrum Zarządzania Kryzysowego / Miejsko – Gminny Ośrodek Pomocy Społecznej</p>
<p><b>Požary obiektów wielkopowierzchniowych i pożary lasów (na dużych obszarach)</b></p> <p>Wsparcie w zakresie środków transportu i pomocy socjalno-bytowej.</p>	<p>Gminne Centrum Zarządzania Kryzysowego / Miejsko – Gminny Ośrodek Pomocy Społecznej</p>
<p><b>Przekroczenie poziomów szkodliwych substancji w powietrzu (dane z monitoringu środowiska)</b></p> <ol style="list-style-type: none"> <li>1. Otrzymanie informacji od Powiatowego Centrum Zarządzania Kryzysowego o występujących zagrożeniach.</li> <li>2. Informowanie ludności o przekroczeniach dopuszczalnych albo alarmowych poziomów substancji w powietrzu albo o wystąpieniu takich przekroczeń.</li> </ol>	<p>Powiatowe Centrum Zarządzania Kryzysowego</p>

Przedsięwzięcia	Wykonawcy
<p><b>Brak dostaw energii elektrycznej</b></p> <ol style="list-style-type: none"> <li>1. Monitorowanie przebiegu zdarzenia.</li> <li>2. Informowanie ludności – <b>SPO – 9.1.</b></li> </ol>	<p>Gminne Centrum Zarządzania Kryzysowego</p>
<p><b>W przypadku wystąpienia zatrucia wody w wodociągach</b></p> <ol style="list-style-type: none"> <li>1. Monitorowanie przebiegu zdarzenia.</li> <li>2. Podjęcie działań przywracających zdatności wody do spożycia.</li> <li>3. Dokonywanie badań przydatności wody do spożycia.</li> <li>4. Podjęcie działań związanych z awaryjnym zaopatrzeniem ludności w wodę.</li> </ol>	<p>Gminne Centrum Zarządzania Kryzysowego / Zakład Energetyki Ciepłej i Usług Komunalnych / Państwowy Powiatowy Inspektor Sanitarny / Burmistrz</p>
<p><b>Powiadomienie i współpraca w przypadku powstania poważnej awarii przemysłowej</b></p> <ol style="list-style-type: none"> <li>1. Monitorowanie przebiegu zdarzenia.</li> <li>2. Informowanie ludności – <b>SPO – 9.1.</b></li> <li>3. Wsparcie w zakresie środków transportu i pomocy socjalno-bytowej.</li> </ol>	<p>Gminne Centrum Zarządzania Kryzysowego / Miejsko – Gminny Ośrodek Pomocy Społecznej</p>

**PLAN REAGOWANIA KRYZYSOWEGO  
GMINY I MIASTA JASTROWIE**

**/ZAŁĄCZNIKI FUNKCJONALNE/**

### **III. ZAŁĄCZNIKI FUNKCJONALNE.**

1. Standardowe procedury operacyjne.....	56
2. Organizacja łączności.....	103
3. Organizacja systemu monitorowania zagrożeń, ostrzegania i alarmowania.....	105
4. Zasady informowania ludności o zagrożeniach i sposobach postępowania na wypadek zagrożeń.....	106
5. Organizacja ewakuacji z obszarów zagrożonych.....	107
6. Organizacja opieki społecznej i medycznej.....	108
7. Organizacja ochrony przed zagrożeniami radiacyjnymi, biologicznymi i chemicznymi.....	110
8. Siły i środki Zakładu Energetyki Ciepłej i Usług Komunalnych .....	112
9. Wykaz sprzętu zgromadzonego w gminnym magazynie obrony cywilnej.....	113
10. Wykaz zawartych umów, porozumień i uzgodnień.....	114
11. Zasady i tryb oceniania i dokumentowania szkód.....	115
12. Finansowanie.....	116
13. Tabela aktualizacji planu.....	117
14. Arkusz uzgodnień.....	123



**STANDARDOWE PROCEDURY OPERACYJNE**

<b>Lp.</b>	<b>Numer SPO</b>	<b>Nazwa SPO</b>	<b>Wykonawca</b>	<b>Strona</b>
<b>1.</b>	SPO – 1.1	Wprowadzenie działań interwencyjnych	UGiM	58
<b>2.</b>	SPO – 1.2	Podanie preparatów jodowych na wypadek zdarzeń radiacyjnych	UGiM	62
<b>3.</b>	SPO – 4.1	Procedura działania Burmistrza podczas zagrożeń meteorologicznych (opady atmosferyczne, silne wiatry, ekstremalna temperatura, susza)	UGiM	65
<b>4.</b>	SPO - 5	Powiadamianie i współpraca w przypadku powstania poważnej awarii przemysłowej	UGiM	70
<b>5.</b>	SPO – 5.1	Procedura opracowania wniosku do Wojewody o wprowadzenie stanu klęski żywiołowej	UGiM	72
<b>6.</b>	SPO – 5.2	Procedura wprowadzenia ograniczeń wolności, praw człowieka i obywatela	UGiM	75
<b>7.</b>	SPO – 5.3	Wprowadzenie obowiązku świadczeń osobistych i rzeczowych w celu likwidacji skutków zagrożeń	UGiM	78

PLAN REAGOWANIA KRYZYSOWEGO GMINY I MIASTA JASTROWIE

<b>Lp.</b>	<b>Numer SPO</b>	<b>Nazwa SPO</b>	<b>Wykonawca</b>	<b>Strona</b>
<b>8.</b>	SPO – 6.1	Procedura uruchamiania i działania Stałego Dyżuru	UGiM	81
<b>9.</b>	SPO – 9.1	Alarmowanie, ostrzeganie i informowanie ludności o zagrożeniach	UGiM	84
<b>10.</b>	SPO – 9.2	Procedura uruchamiania Gminnego Zespołu Zarządzania Kryzysowego i całodobowego zapewnienia obiegu informacji	UGiM	87
<b>11.</b>	SPO – 9.3	Organizowanie punktu informacyjnego dla ludności	UGiM	91
<b>12.</b>	SPO – 9.4	Przekazywanie do publicznej wiadomości aktów prawnych wydanych przez Prezydenta, Radę Ministrów, ministra kierującego działem administracji rządowej, Wojewodę Starostę i Burmistrza w sytuacjach kryzysowych i stanach nadzwyczajnych	UGiM	93
<b>13.</b>	SPO – 9.5	Wyrównywanie strat majątkowych wynikających z ograniczenia wolności, praw człowieka i obywatela w czasie stanu nadzwyczajnego	UGiM	96
<b>14.</b>	SPO – 9.6	Funkcjonowanie Gminnego Centrum Zarządzania Kryzysowego w czasie wystąpienia poważnych zdarzeń	UGiM	99

PLAN REAGOWANIA KRYZYSOWEGO GMINY I MIASTA JASTROWIE

<b>SPO – 1.1</b>	Rodzaj dokumentu	<b>STANDARDOWA PROCEDURA OPERACYJNA</b>	Data opracowania	23.01.2009
	Nazwa dokumentu	<b>Wprowadzenie działań interwencyjnych</b>	Podmiot opracowujący	Urząd Gminy i Miasta w Jastrowiu

**I. Cel procedury**

Określenie zasad wprowadzenia działań interwencyjnych.

**II. Lider / Uczestnicy procedury**

Burmistrz / Urząd Gminy i Miasta / służby, inspekcje i straże oraz inne podmioty.

**III. Wejścia, wyjścia oraz formalne podstawy realizacji procedury**

<i>Wejścia</i>	<i>Wyjścia</i>	<i>Podstawy prawne realizacji procedury</i>
Wystąpienie zdarzenia radiacyjnego, które jest przyczyną przekroczenia lub możliwości przekroczenia poziomów interwencyjnych w sytuacjach gdy skutki zdarzenia nie przekraczają obszaru województwa	Realizacja działań interwencyjnych	<ul style="list-style-type: none"> <li>○ Ustawa z dnia 29 listopada 2000 roku. Prawo atomowe.</li> <li>○ Rozporządzenie Rady Ministrów w sprawie planów postępowania awaryjnego w przypadku zdarzeń radiacyjnych.</li> </ul>

**IV. Przebieg procedury**

<b>Przedsięwzięcia</b>	<b>Wykonawcy</b>
1. Uzyskanie od Wojewódzkiego Centrum Zarządzania Kryzysowego poprzez Powiatowe Centrum Zarządzania Kryzysowego informacji o możliwości przekroczenia poziomów interwencyjnych.	Gminne Centrum Zarządzania Kryzysowego
2. Poinformowanie Burmistrza i zwołanie Gminnego Zespołu Zarządzania Kryzysowego w trybie alarmowym.	Gminne Centrum Zarządzania Kryzysowego
3. Nawiązanie współpracy z Wojewódzkim Centrum Zarządzania Kryzysowego / Wojewódzkim Zespołem Zarządzania Kryzysowego poprzez Powiatowe Centrum Zarządzania Kryzysowego / Powiatowy Zespół Zarządzania Kryzysowego w celu określenia zakresu działań interwencyjnych.	Gminne Centrum Zarządzania Kryzysowego
4. Na podstawie informacji uzyskanej od Powiatowego Centrum Zarządzania Kryzysowego realizacja procedury podania ludności informacji wyprzedzającej wg procedury – <b>SPO – 9.1.</b>	Burmistrz / Gminne Centrum Zarządzania Kryzysowego
5. Podjęcie decyzji o zakresie działań interwencyjnych.	Gminny Zespół Zarządzania Kryzysowego
6. Przekazanie do publicznej wiadomości w sposób zwyczajowo przyjęty aktów prawnych wydanych przez Wojewodę, wg procedury – <b>SPO – 9.4.</b>	Gminny Zespół Zarządzania Kryzysowego

PLAN REAGOWANIA KRYZYSOWEGO GMINY I MIASTA JASTROWIE

<b>Przedsięwzięcia</b>	<b>Wykonawcy</b>
7. Na podstawie wniosków prowadzonego monitoringu opracowywane będą informacje i komunikaty dla ludności.	Burmistrz / Gminne Centrum Zarządzania Kryzysowego
8. Podawanie do wiadomości mieszkańcom komunikatów o aktualnym poziomie skażenia oraz zalecenia dotyczące usuwania radioaktywnego pyłu z odzieży, mebli i przedmiotów codziennego użytku.	Burmistrz / Gminne Centrum Zarządzania Kryzysowego
9. Podjęcie decyzji o uruchomieniu punktu informacyjnego dla ludności wg procedury – <b>SPO – 9.3.</b>	Burmistrz
10. Koordynowanie działaniami interwencyjnymi – zgodnie z zaleceniami Wojewody.	Burmistrz / Gminny Zespół Zarządzania Kryzysowego
11. W przypadku ewakuacji, czasowego lub stałego przesiedlenia ludności: - zabezpieczenie pozostawionego mienia, - zapewnienie transportu, - miejsc zamieszkania dla ewakuowanej ludności,	Komisariat Policji / Ochotnicze Straże Pożarne / Gminny Zespół Zarządzania Kryzysowego
12. W przypadku nakazu pozostania w pomieszczeniach zamkniętych: - zaopatrzenie ludności w niezbędne artykuły żywnościowe i wodę, - zaopatrzenie ludności w pomoc medyczną.	Burmistrz / Gminny Zespół Zarządzania Kryzysowego / Zakłady Opieki Zdrowotnej

PLAN REAGOWANIA KRYZYSOWEGO GMINY I MIASTA JASTROWIE

<b>Przedsięwzięcia</b>	<b>Wykonawcy</b>
13. W przypadku podania preparatów jodowych – procedura – <b>SPO – 1.2.</b>	Burmistrz / Gminny Zespół Zarządzania Kryzysowego / Zakład Opieki Zdrowotnej
14. W przypadku zakazu lub ograniczenia spożywania skażonej żywności i wody: - wycofanie z obrotu skażonej żywności; - zamknięcie ujęć skażonej wody, - bezpłatna dystrybucja nieskażonej wody oraz wprowadzenie do sprzedaży nieskażonych artykułów żywnościowych.	Burmistrz / Gminny Zespół Zarządzania Kryzysowego / Zakład Energetyki Ciepłej i Usług Komunalnych Państwowy Powiatowy Inspektor Sanitarny , Państwowa Inspekcja Handlowa
15. W przypadku zakazu lub ograniczenia żywienia zwierząt skażonymi środkami żywienia i pojenia skażoną wodą oraz wypasu zwierząt na skażonym terenie: - udostępnianie nieskażonych środków żywienia zwierząt i wody, - nadzór nad przestrzeganiem zakazu wypasu zwierząt na skażonych pastwiskach;	Burmistrz Powiatowy Lekarz Weterynarii Komisariat Policji
16. Refundacja poniesionych strat oraz wydatków poniesionych przez podmioty likwidujące skutki zdarzenia.	Wojewoda

PLAN REAGOWANIA KRYZYSOWEGO GMINY I MIASTA JASTROWIE

<b>SPO - 1.2</b>	Rodzaj dokumentu	<b>STANDARDOWA PROCEDURA OPERACYJNA</b>	Data opracowania	23.01.2009
	Nazwa dokumentu	<b>Podanie preparatów jodowych na wypadek zdarzeń radiacyjnych</b>	Podmiot opracowujący	Urząd Gminy i Miasta w Jastrowiu

**I. Cel procedury**

Określenie sposobu zorganizowania podania preparatów ze stabilnym jodem.

**II. Lider/ Uczestnicy procedury**

Zakład Opieki Zdrowotnej /Burmistrz / Gminny Zespół Zarządzania Kryzysowego / Urząd Gminy i Miasta.

**III. Wejścia, wyjścia oraz formalne podstawy realizacji procedury**

Wejścia	Wyjścia	Podstawy prawne realizacji procedury
Informacja o zdarzeniu radiacyjnym krajowym lub wojewódzkim	Podanie preparatów jodowych populacji narażonej	<ul style="list-style-type: none"><li>○ Ustawa z dnia 29 listopada 2000 roku. Prawo atomowe.</li><li>○ Rozporządzenia Rady Ministrów w sprawie planów postępowania awaryjnego w przypadku zdarzeń radiacyjnych.</li><li>○ Rekomendacje Ministra Zdrowia dotyczące m.in. profilaktyki jodowej</li></ul>

**IV. Przebieg procedury**

<b>Przedsięwzięcia</b>	<b>Wykonawcy</b>
1. Przyjęcie polecenia od Wojewody realizacji działań interwencyjnych w określonej skali i miejscu.	Gminne Centrum Zarządzania Kryzysowego / Burmistrz
2. Zwołanie posiedzenia Gminnego Zespołu Zarządzania Kryzysowego i wydanie poleceń w celu: <ol style="list-style-type: none"> <li>1) organizacji transportu do odbioru preparatów jodowych z Punktu Pośredniej Dystrybucji (Szpital Powiatowy im. Alfreda Sokołowskiego w Złotowie, ul. Szpitalna 28, tel. (0 67) 263 22 33) i dostarczenia do punktu wydawania,</li> <li>2) uruchomienia punktów wydawania preparatu stabilnego jodu ( punkty zlokalizowane są w gabinetach lekarzy rodzinnych w Jastrowiu, ul. 1 Maja , tel. (0 67) 2662753).</li> </ol>	Burmistrz / Urząd Gminy i Miasta / Gminne Centrum Zarządzania Kryzysowego
3. Informowanie ludności o: <ul style="list-style-type: none"> <li>- lokalizacji punktów wydawania preparatu jodowego,</li> <li>- określeniu grupy wiekowej osób, którym preparaty będą wydawane,</li> <li>- przyczynach podjęcia decyzji o przyjmowaniu preparatów przez odpowiednie grupy wiekowe.</li> </ul>	Gminne Centrum Zarządzania Kryzysowego / media
4. Zapewnienie prowadzenia ewidencji wydawanych produktów jodowych.	Urząd Gminy i Miasta / Zespół Opieki Zdrowotnej



PLAN REAGOWANIA KRYZYSOWEGO GMINY I MIASTA JASTROWIE

<b>Przedsięwzięcia</b>	<b>Wykonawcy</b>
5. Nadzór nad realizacją akcji jodowej.	Burmistrz / Gminny Zespół Zarządzania Kryzysowego
6. Bieżące informowanie Starosty poprzez Powiatowe Centrum Zarządzania Kryzysowego o ilości podanych preparatów jodowych.	Burmistrz / Gminne Centrum Zarządzania Kryzysowego
7. Na polecenie Burmistrza utworzenie punktu informacyjnego dla ludności - <b>SPO – 9.3.</b>	Gminne Centrum Zarządzania Kryzysowego
8. Przekazanie informacji do Powiatowego Centrum Zarządzania Kryzysowego o zakończeniu akcji jodowej.	Gminne Centrum Zarządzania Kryzysowego

Preparat płyn LUGOLA powinien zostać przyjęty w ramach thyreoprotekcji przede wszystkim przez osoby z tzw. grup ryzyka, do których obecnie zalicza się:

- noworodki,
- dzieci do 3 roku życia,
- подростki do 13 roku życia,
- młodzież od 13 do 18 roku życia,
- kobiety ciężarne,
- kobiety karmiące,
- w dalszej kolejności dorośli do 40 roku życia.

Dawki jednorazowe dla poszczególnych grup ryzyka:

- noworodki - 12,5 mg,
- 0-2 lat - 25 mg,
- 3-12 lat - 50 mg,
- 13-18 lat, kobiety ciężarne i kobiety karmiące oraz pozostali dorośli do 40 roku życia - 100 mg

<b>SPO – 4.1</b>	Rodzaj dokumentu	<b>STANDARDOWA PROCEDURA OPERACYJNA</b>	Data opracowania	23.01.2009
	Nazwa dokumentu	<b>Procedura działania Burmistrza podczas zagrożeń meteorologicznych (opady atmosferyczne, silne wiatry, ekstremalna temperatura, susza)</b>	Podmiot opracowujący	Urząd Gminy i Miasta Jastrowie

**I. Cel procedury**

Określenie zasad działania Burmistrza oraz informowania, ostrzegania i alarmowania ludności podczas zagrożeń meteorologicznych.

**II. Lider / Uczestnicy procedury**

Burmistrz / Gminny Zespół Zarządzania Kryzysowego / Gminne Centrum Zarządzania Kryzysowego

**III. Wejścia, wyjścia oraz formalne podstawy realizacji procedury**

<b>Wejście</b>	<b>Wyjście</b>	<b>Podstawy prawne realizacji procedury</b>
Prawdopodobieństwo wystąpienia zagrożenia meteorologicznego na terenie gminy (opady atmosferyczne, silne wiatry, ekstremalna temperatura, susza)	Ustąpienie zagrożenia meteorologicznego albo zakończenie likwidacji skutków jego wystąpienia.	<ul style="list-style-type: none"> <li>○ Ustawa o zarządzaniu kryzysowym z dnia 26 kwietnia 2007 roku.</li> <li>○ Ustawa o stanie klęski żywiołowej z dnia 22 maja 2002 roku.</li> <li>○ Ustawa o samorządzie gminnym z dnia 8 marca 1990 roku.</li> <li>○ Rozporządzenie Ministra Środowiska z dnia 2 sierpnia 2007 roku w sprawie podmiotów, którym państwowa służba hydrologiczno-meteorologiczna i państwowa służba hydrologiczna są obowiązane przekazywać ostrzeżenia, prognozy, komunikaty i biuletyny oraz sposobu i częstotliwości ich przekazywania.</li> </ul>

**IV. Przebieg procedury**

<b>Przedsięwzięcia</b>	<b>Wykonawcy</b>
<p>1. Przyjęcie od Powiatowego Centrum Zarządzania Kryzysowego ostrzeżeń, prognoz, komunikatów i biuletynów. Ponadto Gminne Centrum Zarządzania Kryzysowego prowadzi monitoring sytuacji na podstawie:</p> <ul style="list-style-type: none"> <li>- informacji uzyskiwanych o skutkach zjawisk meteorologicznych uzyskiwanych od służb i straży,</li> <li>- informacji przekazywanych przez środki masowego przekazu, ludność.</li> </ul>	<p>Gminne Centrum Zarządzania Kryzysowego</p>
<p>2. Informowanie, ostrzeganie i alarmowanie ludności o zagrożeniach meteorologicznych zgodnie z procedurą – <b>SPO-9.1</b></p>	<p>Burmistrz / Gminne Centrum Zarządzania Kryzysowego</p>
<p>3. Ciągła analiza sytuacji związanej z zagrożeniem meteorologicznym w gminie:</p> <ul style="list-style-type: none"> <li>- ocena rodzaju i wielkości wystąpienia zagrożenia meteorologicznego,</li> <li>- bieżące śledzenie rozwoju sytuacji.</li> </ul>	<p>Gminne Centrum Zarządzania Kryzysowego / Gminny Zespół Zarządzania Kryzysowego</p>
<p>4. W zależności od rodzaju wystąpienia zagrożenia meteorologicznego podjęcie następujących działań:</p> <p><b><u>OPADY ATMOSFERYCZNE</u></b></p> <ul style="list-style-type: none"> <li>- ustalenie obszarów zagrożonych, podtopionych w tym również tras komunikacyjnych,</li> <li>- wytypowanie tras zastępczych,</li> <li>- ustalenie strat w mieniu,</li> <li>- ustalenie rejonów do ewakuacji mienia lub ludności,</li> <li>- zabezpieczenie mienia na terenach zagrożonych, z których ewakuowano ludność,</li> <li>- ustalenie obszarów zagrożonych, podtopionych,</li> <li>- przygotowanie zestawienia dróg objazdowych i dojazdowych do miejsc zagrożonych,</li> <li>- postawienie w stan gotowości służb melioracyjnych oraz planowanych sił i środków technicznych, pomoc w organizacji drużyn ratowniczych przy współudziale Ochotniczej Straży Pożarnej i Policji,</li> <li>- kontrola i monitorowanie przepływów wód wielkich przy budowłach hydrotechnicznych takich jak jazzy, zastawki, stopnie oraz przy budowłach komunikacyjnych – mostach,</li> <li>- kontrola i ewidencjonowanie przepływu wód wielkich w rzekach,</li> </ul>	<p>Burmistrz / Gminne Centrum Zarządzania Kryzysowego / Komisariat Policji / Ochotnicze Straże Pożarne / Wojewódzki Zarząd Melioracji i Urządzeń Wodnych / Zakład Energetyki Ciepłej i Usług Komunalnych</p>

PLAN REAGOWANIA KRYZYSOWEGO GMINY I MIASTA JASTROWIE

Przedsięwzięcia	Wykonawcy
<ul style="list-style-type: none"> <li>- monitoring opadów atmosferycznych w oparciu o dane Instytutu Meteorologii i Gospodarki Wodnej,</li> <li>- dysponowanie odpowiednich sił i środków potrzebnych do wypompowywania wody z zalanych terenów, obiektów,</li> <li>- realizacja pozostałych zadań wynikających z rozwoju sytuacji przy tego typu katastrofie,</li> <li>- udzielenie pomocy poszkodowanym.</li> </ul>	
<p><b><u>SILNE WIATRY</u></b></p> <ul style="list-style-type: none"> <li>- ustalenie obszarów zagrożonych,</li> <li>- ustalenie miejsc zagrożenia osób, pomoc przy ewakuacji ludzi i mienia,</li> <li>- wytypowanie tras zastępczych,</li> <li>- ustalenie ewentualnych ofiar,</li> <li>- zabezpieczenie ewakuowanego mienia jak i pozostawionego mienia,</li> <li>- współpraca z kierującym działaniami ratowniczymi i służbami medycznymi,</li> <li>- powiadomienie odpowiednich służb o potrzebie odcięcia mediów (gaz, prąd itp.),</li> <li>- zadysponowanie odpowiednich sił i środków w zależności od potrzeb,</li> <li>- realizacja zadań ratowniczych wynikających z zaistniałej sytuacji,</li> <li>- w zależności od potrzeb żądanie dysponowania odpowiednich sił i środków z gmin ościennych oraz sił i środków powiatu,</li> <li>- w zależności od potrzeb informowanie i dysponowanie podmiotów oraz jednostek współdziałających,</li> <li>- realizacja działań ratowniczych oraz pomocniczych wynikających z rozwoju sytuacji na miejscu katastrofy, udzielenie pomocy poszkodowanym.</li> </ul>	<p align="center">Burmistrz / Gminne Centrum Zarządzania Kryzysowego / Komisariat Policji / Ochotnicze Straże Pożarne</p>
<p><b><u>EKSTRAMALNA TEMPERATURA, SUSZA</u></b></p> <ul style="list-style-type: none"> <li>- określenie terenów zagrożonych pożarami,</li> <li>- przygotowanie wykazu budowli hydrotechnicznych (jazzy, zastawki) do piętrzenia wód na terenie zagrożonym,</li> <li>- postawienie w stan gotowości służb melioracyjnych oraz planowanych sił i środków technicznych do usuwania skutków suszy,</li> <li>- kontrola przepływu wód niskich w rzekach, kanałach i ciekach melioracji szczegółowej,</li> </ul>	<p align="center">Burmistrz / Gminne Centrum Zarządzania Kryzysowego / Komisariat Policji / Ochotnicze Straże Pożarne / Wojewódzki Zarząd Melioracji i Urządzeń Wodnych / Zakład Energetyki Ciepłej i Usług Komunalnych</p>

PLAN REAGOWANIA KRYZYSOWEGO GMINY I MIASTA JASTROWIE

Przedsięwzięcia	Wykonawcy
<ul style="list-style-type: none"> <li>- kontrola poziomu wód gruntowych na terenach zagrożonych,</li> <li>- dostarczenie wody pitnej dla ludności,</li> <li>- dostarczenie wody dla zwierząt gospodarskich,</li> <li>- zabezpieczenie wody dla potrzeb bytowych danej społeczności,</li> <li>- wzmożenie czynności kontrolno-rozpoznawczych na terenach o bardzo dużym zagrożeniu pożarowym,</li> <li>- realizacja zadań wynikających z rozwoju sytuacji przy tego typu katastrofie,</li> <li>- udzielenie pomocy poszkodowanym.</li> </ul>	
5. W zależności od rozwoju sytuacji meteorologicznej zorganizowanie posiedzenia Gminnego Zespołu Zarządzania Kryzysowego na polecenie Burmistrza.	Burmistrz
6. Zapewnienie współdziałania wszystkich jednostek organizacyjnych na terenie gminy.	Burmistrz poprzez Gminne Centrum Zarządzania Kryzysowego
7. Przekazywanie komunikatów o zagrożeniach w Internecie oraz do Powiatowego Centrum Zarządzania Kryzysowego - zgodnie z zawartymi umowami.	Gminne Centrum Zarządzania Kryzysowego
8. Bieżące informowanie Burmistrza, Powiatowego Centrum Zarządzania Kryzysowego o przebiegu sytuacji.	Gminne Centrum Zarządzania Kryzysowego
9. Zorganizowanie punktu informacyjnego dla ludności – <b>SPO – 9.3.</b>	Gminne Centrum Zarządzania Kryzysowego
10. Wystąpienie do Starosty z wnioskiem w sprawie wsparcia siłami i środkami powiatu.	Burmistrz
11. W przypadku eskalacji zjawisk przekraczających możliwości przeciwdziałania skutkom zjawisk w normalnym stanie prawnym Burmistrz wnioskuje do Wojewody poprzez Starostę o wprowadzenie stanu klęski żywiołowej – postępowanie realizowane jest zgodnie z <b>PRK-5.</b>	Burmistrz

PLAN REAGOWANIA KRYZYSOWEGO GMINY I MIASTA JASTROWIE

<b>Przedsięwzięcia</b>	<b>Wykonawcy</b>
12. Organizowanie systemu łączności wszystkich służb uczestniczących w działaniach.	Gminny Zespół Zarządzania Kryzysowego / Gminne Centrum Zarządzania Kryzysowego
13. Nawiązanie współpracy z organizacjami pozarządowymi mogącymi udzielić pomocy ludności dotkniętej powodzią.	Burmistrz / Gminny Zespół Zarządzania Kryzysowego
14. Informowanie ludności.	Gminne Centrum Zarządzania Kryzysowego
15. Analizowanie potrzeb w zakresie sił i środków, poszukiwanie dodatkowych zasobów.	Burmistrz / Gminny Zespół Zarządzania Kryzysowego
16. Ocenianie i dokumentowanie strat.	Gminne Centrum Zarządzania Kryzysowego

<b>SPO-5</b>	Rodzaj dokumentu	<b>STANDARDOWA PROCEDURA OPERACYJNA</b>	Data wydania	23.01.2009
	Nazwa dokumentu	<b>Powiadamianie i współpraca w przypadku powstania poważnej awarii przemysłowej</b>	Podmiot opracowujący	Urząd Gminy Miasta w Jastrowiu

**I. Cel procedury**

Określenie sposobu powiadamiania Marszałka Województwa w przypadku powstania poważnej awarii przemysłowej

**II. Lider/ Uczestnicy procedury**

Burmistrz/

**III. Wejścia, wyjścia oraz formalne podstawy realizacji procedury**

<b>Wejścia</b>	<b>Wyjścia</b>	<b>Podstawy prawne realizacji procedury</b>
Wystąpienie poważnej awarii przemysłowej.	Przekazanie informacji	1. Ustawa z dnia 27 kwietnia 2001 r. Prawo ochrony środowiska.

**IV. Przebieg procedury**

<b>Przedsięwzięcia</b>	<b>Wykonawcy</b>
1. Przyjęcie informacji o wystąpieniu poważnej awarii przemysłowej, monitorowanie przebiegu likwidacji awarii i usuwania jej skutków.	Gminny Zespół Zarządzania Kryzysowego
3) Podjęcie działań poprzez Komendanta Wojewódzkiego PSP i Wojewódzkiego Inspektora Ochrony Środowiska i zastosowanie środków niezbędnych do usunięcia awarii i jej skutków, określenie w szczególności związanych z tym obowiązków organów administracji i podmiotów korzystających ze środowiska	Wojewoda
4) Odebranie meldunku i zwołanie posiedzenia Gminnego Zespołu Zarządzania Kryzysowego	Burmistrz/ Gminny Zespół Zarządzania Kryzysowego
5) Stosownie do przebiegu awarii okresowe przekazywanie PCZK informacji o przebiegu usuwania awarii i jej skutków	Gminny Zespół Zarządzania Kryzysowego
6) Współpraca w trakcie przebiegu awarii. Dysponowanie wszelkimi środkami przy usuwaniu awarii	Burmistrz, Gminny Zespół Zarządzania Kryzysowego



<b>SPO – 5.1</b>	Rodzaj dokumentu	<b>STANDARDOWA PROCEDURA OPERACYJNA</b>	Data opracowania	23.01.2009
	Nazwa dokumentu	<b>Procedura opracowania wniosku do Wojewody o wprowadzenie stanu klęski żywiołowej</b>	Podmiot opracowujący	Urząd Gminy i Miasta w Jastrowiu

**I. Cel procedury**

Określenie sposobu opracowania wniosku do Wojewody.

**II. Lider / Uczestnicy procedury**

Burmistrz / Gminny Zespół Zarządzania Kryzysowego / Gminne Centrum Zarządzania Kryzysowego / Radca Prawny.

**III. Wejście, wyjście oraz formalne podstawy realizacji procedury**

Wejście	Wyjście	Podstawy prawne realizacji procedury
Podjęcie decyzji o opracowaniu wniosku w przypadku wystąpienia klęski żywiołowej, a także, gdy wystąpiły lub mogą wystąpić skutki tej klęski na terenie gminy	Otrzymanie informacji od Wojewody o pozytywnym rozpatrzeniu wniosku – opracowanie wniosku Wojewody i przesłanie do Rady Ministrów - lub odmowa rozpatrzenia wniosku	<ul style="list-style-type: none"> <li>○ Ustawa z dnia 18 kwietnia 2002 roku o stanie klęski żywiołowej.</li> </ul>

**IV. Przebieg procedury**

<b>Przedsięwzięcia</b>	<b>Wykonawcy</b>
1. Monitorowanie powstałych zagrożeń i analizowanie pod kątem ich uznania za klęskę żywiołową.	Gminne Centrum Zarządzania Kryzysowego
<b>Wariant I - wniosek Burmistrza do Wojewody za pośrednictwem Starosty o wprowadzenie stanu klęski żywiołowej.</b>	
2. Na podstawie analizy zagrożeń, po konsultacji z członkami Gminnego Zespołu Zarządzania Kryzysowego podjęcie decyzji, o konieczności wystąpienia z wnioskiem do Wojewody za pośrednictwem o wprowadzenie stanu klęski żywiołowej.	Burmistrz / Gminny Zespół Zarządzania Kryzysowego
3. Przygotowanie wniosku do Wojewody z uwzględnieniem takich elementów jak: - ocena stanu zagrożenia mającego znamiona klęski żywiołowej i ewentualna prognoza jego rozwoju z przewidywanymi skutkami, - określenie obszaru objętego klęską żywiołową, - propozycje dotyczące zakresu ograniczeń wolności i praw człowieka i obywatela, - uzasadnienie konieczności wprowadzenia stanu klęski żywiołowej.	Burmistrz / Gminny Zespół Zarządzania Kryzysowego / Radca Prawny / eksperci / Gminne Centrum Zarządzania Kryzysowego
4. Wysłanie wniosku.	Gminne Centrum Zarządzania Kryzysowego

PLAN REAGOWANIA KRYZYSOWEGO GMINY I MIASTA JASTROWIE

Przedsięwzięcia	Wykonawcy
<p><b>Wariant II – z inicjatywy Starosty i Powiatowego Zespołu Zarządzania Kryzysowego wystąpienie z wnioskiem do Wojewody o podjęcie czynności związanych z wprowadzeniem stanu klęski żywiołowej na obszarze gminy / części powiatu.</b></p>	
<p>5. Rozpatrzenie wniosku Burmistrza o wprowadzeniu stanu klęski żywiołowej na posiedzeniu Powiatowego Zespołu Zarządzania Kryzysowego:</p> <ul style="list-style-type: none"> <li>- zwrócenie się do Burmistrza o ewentualne uzupełnienie danych,</li> <li>- odrzucenie wniosku z uzasadnieniem przyczyny odmowy,</li> <li>- przesłanie dokumentów do Wojewody,</li> <li>- poparcie wniosku - wystąpienie z wnioskiem do Wojewody o wprowadzenie stanu klęski żywiołowej na obszarze gminy.</li> </ul>	<p align="center">Starosta / Powiatowe Centrum Zarządzania Kryzysowego</p>
<p>6. Rozpatrzenie wniosku przez Wojewodę:</p> <ul style="list-style-type: none"> <li>- odrzucenie wniosku przez Wojewodę – poinformowanie zainteresowanych o odrzuceniu wniosku,</li> <li>- pozytywne rozpatrzenie wniosku przez Wojewodę,</li> <li>- powiadomienie gminy i powiatu o pozytywnym rozpatrzeniu wniosku,</li> <li>- dalsze działania, związane z wystąpieniem do Rady Ministrów o wprowadzeniu stanu klęski podejmuje Wojewoda.</li> </ul>	<p align="center">Wojewoda / Wojewódzki Zespół Zarządzania Kryzysowego</p>
<p>7. Po otrzymaniu pozytywnej decyzji Rady Ministrów Wojewoda powiadamia Starostę i Burmistrza.</p> <ul style="list-style-type: none"> <li>- powiadomienie ludności o wprowadzeniu stanu klęski żywiołowej wg procedury <b>SPO – 9.1</b> oraz innych podmiotów.</li> </ul>	<p align="center">Burmistrz / Gminny Zespół Zarządzania Kryzysowego / Powiatowe Centrum Zarządzania Kryzysowego</p>
<p>8. Wprowadzenie ograniczeń wolności, praw człowieka i obywatela – <b>SPO – 5.2.</b></p>	<p align="center">Burmistrz</p>

PLAN REAGOWANIA KRYZYSOWEGO GMINY I MIASTA JASTROWIE

SPO – 5.2	Rodzaj dokumentu	<b>STANDARDOWA PROCEDURA OPERACYJNA</b>	Data opracowania	23.01.2009
	Nazwa dokumentu	<b>Procedura wprowadzenia ograniczeń wolności, praw człowieka i obywatela</b>	Podmiot opracowujący	Urząd Gminy i Miasta w Jastrowiu

**I. Cel procedury**

Określenie sposobu wprowadzania ograniczeń.

**II. Lider/ Uczestnicy procedury**

Burmistrz / Gminny Zespół Zarządzania Kryzysowego / referaty Urzędu Gminy i Miasta / służby, inspekcje i straże, stosownie do zadań statutowych.

**III. Wejście, wyjście oraz formalne podstawy realizacji procedury**

Wejście	Wyjście	Podstawy prawne realizacji procedury
Ogłoszenie w Dzienniku Ustaw Rzeczypospolitej Polskiej rozporządzenia Rady Ministrów w sprawie wprowadzenia na obszarze gminy stanu klęski żywiołowej, z uwzględnieniem niezbędnych ograniczeń wolności i praw człowieka i obywatela	Odwołanie stanu klęski żywiołowej	<ul style="list-style-type: none"> <li>○ Ustawa z dnia 18 kwietnia 2002 roku o stanie klęski żywiołowej.</li> <li>○ Ustawa z dnia 6 kwietnia 1990 roku o Policji.</li> <li>○ Zarządzenia i wytyczne Policji.</li> <li>○ Ustawa o samorządzie gminnym z dnia 8 marca 1990 r.</li> </ul>

**IV. Przebieg procedury**

<b>Przedsięwzięcia</b>	<b>Wykonawcy</b>
1. Monitorowanie skutków klęski żywiołowej i stanu bezpieczeństwa.	Gminne Centrum Zarządzania Kryzysowego
2. Podanie do publicznej wiadomości obwieszczeń Wojewody o wprowadzeniu stanu klęski żywiołowej lub ograniczeniach wolności, praw człowieka i obywatela wynikających z Rozporządzenia Rady Ministrów o wprowadzeniu stanu klęski żywiołowej poprzez rozplakatowanie w sposób zwyczajowo przyjęty - <b>SPO – 9.4.</b>	Gminne Centrum Zarządzania Kryzysowego
3. Jeśli stan klęski żywiołowej dotyczy gminy wprowadzenie niezbędnych ograniczeń wolności i praw człowieka i obywatela w granicach dopuszczonych w rozporządzeniu Rady Ministrów o wprowadzeniu stanu klęski żywiołowej wydaje Burmistrz w drodze decyzji/zarządzenia. Akt prawny powinien zawierać: <ul style="list-style-type: none"> <li>- podstawę prawną,</li> <li>- określenie zakresu i rodzaju ograniczeń,</li> <li>- określenie obowiązanych podmiotów,</li> <li>- miejsce, dzień i godzinę osobistego stawiennictwa do realizacji innych ograniczeń,</li> <li>- czas trwania ograniczeń,</li> <li>- pouczenie o odpowiedzialności karnej lub innych skutkach prawnych naruszenia rozporządzenia lub decyzji.</li> </ul>	Burmistrz / Gminny Zespół Zarządzania Kryzysowego
<i>Powyższe polecenia mogą być wydane ustnie, a następnie niezwłocznie potwierdzone na piśmie.</i>	

PLAN REAGOWANIA KRYZYSOWEGO GMINY I MIASTA JASTROWIE

<b>Przedsięwzięcia</b>	<b>Wykonawcy</b>
4. Opracowanie decyzji/ zarządzenia Burmistrza, a następnie: - doręczenie zainteresowanym, - opublikowanie w drodze obwieszczenia - <b>SPO – 9.4.</b> - umieszczenie na stronie internetowej jednostki oraz stronach internetowych służb i straży.	Gminne Centrum Zarządzania Kryzysowego /Radca Prawny
5. Przekazanie treści decyzji/zarządzenia Burmistrza do redaktorów naczelnych dzienników oraz nadawców programów radiowych celem nieodpłatnego podania do publicznej wiadomości.	Gminne Centrum Zarządzania Kryzysowego
6. W terminie 3 dni przekazanie Staroście i Wojewodzie odwołań od decyzji/zarządzenia Burmistrza w sprawach ograniczeń wolności i praw człowieka i obywatela.	Burmistrz / Gminny Zespół Zarządzania Kryzysowego /Radca Prawny
7. Nadzór nad realizacją zadań wynikających z ograniczeń wolności i praw człowieka i obywatela.	służby, inspekcje i straże, stosownie do zadań statutowych / referaty urzędu

PLAN REAGOWANIA KRYZYSOWEGO GMINY I MIASTA JASTROWIE

SPO – 5.3	Rodzaj dokumentu	<b>STANDARDOWA PROCEDURA OPERACYJNA</b>	Data opracowania	23.01.2009
	Nazwa dokumentu	<b>Wprowadzanie obowiązku świadczeń osobistych i rzeczowych w celu likwidacji skutków zagrożeń</b>	Podmiot opracowujący	Urząd Gminy i Miasta w Jastrowiu

**I. Cel procedury**

Określenie sposobu postępowania w przypadku wprowadzania obowiązku świadczeń osobistych i rzeczowych.

**II. Lider / Uczestnicy procedury**

Burmistrz / Gminny Zespół Zarządzania Kryzysowego / Referaty Urzędu Gminy i Miasta.

**III. Wejście, wyjście oraz formalne podstawy realizacji procedury**

<b>Wejście</b>	<b>Wyjście</b>	<b>Podstawy prawne realizacji procedury</b>
Potrzeba wzmocnienia sił ratowniczych prowadzących akcje ratunkowe	Wydanie decyzji do wykonania świadczeń osobistych i/lub rzeczowych	<ul style="list-style-type: none"> <li>○ Ustawa z dnia 18 kwietnia 2002 roku o stanie klęski żywiołowej.</li> <li>○ Dekret z dnia 23 kwietnia 1953 roku o świadczeniach w celu zwalczania klęsk żywiołowych.</li> <li>○ Rozporządzenie RM z dnia 14 lipca 1953 roku w sprawie wykonania art. 5 dekretu o świadczeniach w celu zwalczania klęsk żywiołowych.</li> </ul>

**IV. Przebieg procedury**

<b>Opis postępowania</b>	<b>Wykonawcy</b>
1. Monitorowanie powstałego zagrożenia i zbieranie informacji o zadaniach realizowanych przez służby ratownicze.	Gminne Centrum Zarządzania Kryzysowego / Urząd Gminy i Miasta
2. Koordynowanie prowadzenia akcji ratunkowej.	
3. Podjęcie decyzji, na wniosek kierujących działaniami ratowniczymi (lub z własnej inicjatywy), o konieczności nałożenia świadczeń osobistych i rzeczowych na cele zorganizowanej akcji społecznej i w stanie klęski żywiołowej.	Burmistrz / Gminny Zespół Zarządzania Kryzysowego
4. Opracowanie treści decyzji administracyjnych na świadczenia osobiste i rzeczowe.	Gminne Centrum Zarządzania Kryzysowego / Radca Prawny
5. Dostarczenie decyzji administracyjnych do wykonawców.	Gminne Centrum Zarządzania Kryzysowego
5. Organizacja współdziałania świadczeniodawców z innymi uczestnikami akcji ratunkowej.	Gminne Centrum Zarządzania Kryzysowego
6. Kontrola realizacji nałożonych świadczeń.	Burmistrz / Gminne Centrum Zarządzania Kryzysowego
6. Powiadomienie Starosty o nałożeniu świadczeń.	Burmistrz / Gminny Zespół Zarządzania Kryzysowego /Gminne Centrum Zarządzania Kryzysowego



PLAN REAGOWANIA KRYZYSOWEGO GMINY I MIASTA JASTROWIE

<b>Opis postępowania</b>	<b>Wykonawcy</b>
7. Zwrot kosztów paliwa i innych materiałów, użytych w związku z wykorzystaniem środków przewozowych i narzędzi (maszyn) następuje po zgłoszeniu roszczenia w ciągu jednego miesiąca od chwili spełnienia obowiązku świadczenia.	Zwrot kosztów pokrywany jest z budżetu państwa

<b>SPO – 6.1</b>	Rodzaj dokumentu	<b>STANDARDOWA PROCEDURA OPERACYJNA</b>	Data opracowania	23.01.2009
	Nazwa dokumentu	<b>Procedura uruchamiania i działania stałego dyżuru.</b>	Podmiot opracowujący	Urząd Gminy i Miasta w Jastrowiu

**I. Cel procedury**

Określenie zasad uruchamiania i działania stałego dyżuru.

**II. Lider / Uczestnicy procedury**

Burmistrz / Gminne Centrum Zarządzania Kryzysowego.

**III. Wejście, wyjście oraz formalne podstawy realizacji procedury**

<b>Wejście</b>	<b>Wyjście</b>	<b>Podstawy prawne realizacji procedury</b>
Uruchomienie stałego dyżuru	Realizacja zadań w czasie podwyższania gotowości obronnej państwa oraz w czasie zewnętrznego zagrożenia bezpieczeństwa państwa i wojny	<ul style="list-style-type: none"> <li>○ Ustawa o zarządzaniu kryzysowym z 2007 roku.</li> <li>○ Rozporządzenie Rady Ministrów z 21 września 2004 roku w sprawie gotowości obronnej państwa.</li> <li>○ Zarządzenie nr 25/2005 Burmistrza Gminy i Miasta Jastrowie z dnia 12 maja 2005 roku w sprawie organizacji stałego dyżuru Burmistrza Gminy i Miasta na czas zewnętrznego zagrożenia bezpieczeństwa państwa i wojny.</li> </ul>

**IV. Przebieg procedury**

<b>Przedsięwzięcia</b>	<b>Wykonawcy</b>
<p>1. Wprowadzenie stałego dyżuru może nastąpić na polecenie Wojewody w czasie podwyższania stanów gotowości obronnej państwa oraz w czasie zewnętrznego zagrożenia bezpieczeństwa państwa i wojny w celu:</p> <ul style="list-style-type: none"> <li>- wykonywania określonych zadań na rzecz Sił Zbrojnych,</li> <li>- realizacji zadań na rzecz centralnych i wojewódzkich organów państwa.</li> </ul>	Wojewoda
<p>2. Powiadomienie Burmistrza o decyzji Wojewody.</p>	Powiatowe Centrum Zarządzania Kryzysowego
<p>3. Po otrzymaniu polecenia od Burmistrza o uruchomieniu Stałego Dyżuru, dyżurny Gminnego Centrum Zarządzania Kryzysowego powiadamia Kierownika Sekcji Stałego Dyżuru i Monitorowania oraz Kierownika Gminnego Centrum Zarządzania Kryzysowego.</p>	Burmistrz / Kierownik Stałego Dyżuru ?
<p>4. Kierownik Sekcji Stałego Dyżuru i Monitorowania we współpracy z Kierownikiem Gminnego Centrum Zarządzania Kryzysowego:</p> <ul style="list-style-type: none"> <li>- zwiększają obsadę Centrum poprzez rozwinięcie Sekcji Stałego Dyżuru i Monitorowania,</li> <li>- wzywają pierwszą parę dyżurnych zgodnie z grafikiem zawartym w instrukcji działania Stałego Dyżuru, zapewniają: <ul style="list-style-type: none"> <li>a) odpowiednie wyposażenie sekretariatu - pomieszczenia Stałego Dyżuru wraz z technicznymi środkami łączności,</li> <li>b) niezbędne środki transportowe z kierowcami,</li> <li>c) odpowiedni sprzęt i materiały biurowe,</li> <li>d) miejsca odpoczynku i wyżywienia sekcji stałego dyżuru i monitorowania,</li> <li>e) przeszkolenie obsady stałego dyżuru,</li> <li>f) opracowanie i wdrożenia harmonogramu całodobowych dyżurów,</li> <li>g) przekazanie odpowiedniej dokumentacji dyżurnym.</li> </ul> </li> </ul>	Kierownik Gminnego Centrum Zarządzania Kryzysowego / Kierownik Stałego Dyżuru /

PLAN REAGOWANIA KRYZYSOWEGO GMINY I MIASTA JASTROWIE

Przedsięwzięcia	Wykonawcy
<p>5. Obsada Stałego Dyżuru zapewnia ciągłość przekazywania decyzji w tym m. in.:</p> <ul style="list-style-type: none"> <li>a) przyjmowanie zadań, poleceń i informacji z powiatowych ogniw kierowania i natychmiastowe przekazywanie ich Burmistrzowi,</li> <li>b) szybkie i sprawne powiadomienie osób odpowiedzialnych za osiągnięcie wyższych stanów gotowości obronnej państwa w gminie,</li> <li>c) zbieranie informacji o aktualnej sytuacji obronnej,</li> <li>d) przekazywanie decyzji Wojewody, Starosty - Burmistrzowi, a także kierownikom podległych i nadzorowanych jednostek organizacyjnych,</li> <li>e) na bieżąco informowanie Starosty o przebiegu sytuacji na terenie gminy oraz o realizacji poleceń,</li> <li>f) uruchamianie, w warunkach wystąpienia zagrożenia bezpieczeństwa państwa, procedur związanych z podwyższaniem gotowości obronnej państwa na terenie gminy,</li> <li>g) przekazywanie decyzji upoważnionych organów w sprawie uruchomienia określonych zadań wynikających z wprowadzenia wyższych stanów gotowości obronnej państwa oraz przekazywanie właściwym organom informacji o stanie sił i środków uruchamianych podczas podwyższania gotowości obronnej państwa,</li> <li>h) prowadzenie stosownej dokumentacji,</li> <li>i) stały kontakt ze Stałym Dyżurem Starosty i Wojewody.</li> </ul>	<p align="center">Kierownik Sekcji Stałego Dyżuru i Monitorowania / Dyżurny / Pomocnik Dyżurnego</p>
<p>6. Na polecenie Burmistrza uruchomienie pracy organu wykonawczego na Głównym Stanowisku Kierowania Burmistrza.</p>	<p align="center">Kierownik Gminnego Centrum Zarządzania Kryzysowego / Kierownik Sekcji Stałego Dyżuru i Monitorowania</p>
<p>7. Przygotowanie Stanowiska Kierowania wraz z odpowiednim wyposażeniem dla organu wykonawczego zgodnie z dokumentacją Głównego Stanowiska Kierowania Burmistrza.</p>	<p align="center">Kierownik Gminnego Centrum Zarządzania Kryzysowego</p>

PLAN REAGOWANIA KRYZYSOWEGO GMINY I MIASTA JASTROWIE

<b>SPO - 9.1</b>	Rodzaj dokumentu	<b>STANDARDOWA PROCEDURA OPERACYJNA</b>	Data opracowania	22.01.2009
	Nazwa dokumentu	<b>Alarmowanie, ostrzeganie i informowanie ludności o zagrożeniach</b>	Podmiot opracowujący	Urząd Gminy i Miasta w Jastrowiu

**I. Cel procedury**

Określenie zasad przekazywania informacji dla ludności w sytuacjach kryzysowych lub w sytuacjach możliwości ich wystąpienia.

**II. Lider / Uczestnicy procedury**

Burmistrz / Gminny Zespół Zarządzania Kryzysowego / Gminne Centrum Zarządzania Kryzysowego / służby, inspekcje i straże.

**III. Wejścia, wyjścia oraz formalne podstawy realizacji procedury**

<b>Wejście</b>	<b>Wyjście</b>	<b>Podstawy prawne realizacji procedury</b>
Potrzeba przekazania informacji dla ludności w związku z zaistnieniem lub możliwością zaistnienia zagrożenia	Poinformowanie ludności	<ul style="list-style-type: none"> <li>○ Ustawa z dnia 26 kwietnia 2007 roku o zarządzaniu kryzysowym (art. 14, ust. 8, pkt 3 i art.19, ust.5).</li> <li>○ Rozporządzenie Rady Ministrów z dnia 25 czerwca 2002 roku w sprawie szczegółowego zakresu działania Szefa OCK, szefów obrony cywilnej województw, powiatów i gmin.</li> <li>○ Rozporządzenie Rady Ministrów z dnia 16 października 2006 roku w sprawie systemów wykrywania skażeń i właściwości organów w tych sprawach.</li> <li>○ Rozporządzenie Rady Ministrów z dnia 27 kwietnia 2004 roku w sprawie informacji wyprzedzającej dla ludności na wypadek zdarzeń radiacyjnych.</li> <li>○ Ustawa z dnia 27 kwietnia 2001 roku Prawo ochrony środowiska.</li> <li>○ Zarządzenie Burmistrza Gminy i Miasta Jastrowie nr 60/2007 z dnia 12 listopada 2007 roku w sprawie przygotowania i zapewnienia działania gminnego systemu wczesnego ostrzegania o zagrożeniach oraz gminnego systemu wykrywania i alarmowania na terenie Gminy i Miasta Jastrowie.</li> </ul>

**IV. Przebieg procedury**

<b>Przedsięwzięcia</b>	<b>Wykonawcy</b>
1. Monitorowanie stanu bezpieczeństwa ludności i środowiska naturalnego.	Gminne Centrum Zarządzania Kryzysowego / służby, inspekcje i straże
<p><b><u>ALARMOWANIE</u></b></p> <ol style="list-style-type: none"> <li>1) otrzymanie informacji o zdarzeniach zagrażających życiu i zdrowiu ludności lub środowisku i jej analiza;</li> <li>2) przekazanie informacji o konieczności zaalarmowania ludności Burmistrzowi (w przypadku braku możliwości kontaktu z Burmistrzem – Z-cy Burmistrza lub kierownikowi Gminnego Centrum Zarządzania Kryzysowego);</li> <li>3) podjęcie decyzji o zaalarmowaniu ludności;</li> <li>4) opracowanie treści alarmu;</li> <li>5) zaalarmowanie ludności o grożącym niebezpieczeństwie oraz przekazanie zasad postępowania;</li> <li>6) odwołanie alarmu;</li> <li>7) przekazanie informacji do Powiatowego Centrum Zarządzania Kryzysowego.</li> </ol>	Gminne Centrum Zarządzania Kryzysowego / Burmistrz / Z-ca Burmistrza
<p><b><u>OSTRZEGANIE</u></b></p> <ol style="list-style-type: none"> <li>1) otrzymanie informacji o możliwości wystąpienia zdarzenia zagrażającego życiu i zdrowiu ludności lub środowisku oraz jej analiza;</li> <li>2) przekazanie informacji o konieczności zaalarmowania ludności Burmistrzowi;</li> <li>3) zwołanie posiedzenia Gminnego Zespołu Zarządzania Kryzysowego;</li> <li>4) podjęcie decyzji przez Burmistrza lub Gminny Zespół Zarządzania Kryzysowego o ostrzeżeniu ludności;</li> <li>5) przygotowanie komunikatów ostrzegawczych. W komunikacie należy uwzględnić:               <ul style="list-style-type: none"> <li>- datę , godzinę i obszar na którym może wystąpić zagrożenie,</li> <li>- informację o zalecanych sposobach zachowania się, ograniczeniach i innych środkach zaradczych;</li> </ul> </li> <li>6) ostrzeżenie ludności, przekazanie zasad postępowania w danej sytuacji;</li> <li>7) przekazanie informacji do Powiatowego Centrum Zarządzania Kryzysowego.</li> </ol>	Burmistrz / Gminny Zespół Zarządzania Kryzysowego / Gminne Centrum Zarządzania Kryzysowego

PLAN REAGOWANIA KRYZYSOWEGO GMINY I MIASTA JASTROWIE

Przedsięwzięcia	Wykonawcy
<p><b><u>INFORMOWANIE</u></b></p> <ol style="list-style-type: none"> <li>1) otrzymanie informacji o sytuacji wymagającej informowania ludności;</li> <li>2) przygotowanie propozycji treści komunikatów informacyjnych;</li> <li>3) podjęcie decyzji przez Burmistrza, Gminny Zespół Zarządzania Kryzysowego we współpracy z organami służb, inspekcji i straży o zakresie informowania ludności (każdy w zakresie swoich kompetencji);</li> <li>4) przekazanie komunikatów informacyjnych dla ludności.</li> </ol>	<p>Burmistrz / Gminne Centrum Zarządzania Kryzysowego / służby, inspekcje i straże</p>
<p>Alarmowanie, ostrzeżenie i informowanie ludności realizowane będzie poprzez:</p> <ol style="list-style-type: none"> <li>1. konferencje prasowe Burmistrza;</li> <li>2. przekazywanie informacji mediom poprzez Powiatowe Centrum Zarządzania Kryzysowego (wsparcie ze strony powiatu – z uwagi na zawarte porozumienia Starosty Złotowskiego z mediami w sprawie rozpowszechniania komunikatów i sygnałów alarmowych w sytuacjach szczególnego zagrożenia (Polskie Radio i TV „100”, TV ASTA) oraz publikowania komunikatów w sytuacjach szczególnego zagrożenia („Aktualności Lokalne”);</li> <li>3. umieszczanie informacji na stronach internetowych;</li> <li>4. zamieszczanie ulotek i obwieszczeń na tablicach informacyjnych;</li> <li>5. przekazywanie informacji do organów administracji samorządowej szczebla gminnego,</li> <li>6. publikowanie komunikatów na łamach lokalnej prasy – na podstawie odrębnych porozumień;</li> </ol>	<p>Burmistrz / Gminne Centrum Zarządzania Kryzysowego</p>

<b>SPO – 9.2</b>	Rodzaj dokumentu	<b>STANDARDOWA PROCEDURA OPERACYJNA</b>	Data opracowania	23.01.2009
	Nazwa dokumentu	<b>Procedura uruchomienia Gminnego Zespołu Zarządzania Kryzysowego i całodobowego zapewnienia obiegu informacji.</b>	Podmiot opracowujący	Urząd Gminy i Miasta w Jastrowiu

**I. Cel procedury**

Określenie zasad funkcjonowania Gminnego Zespołu Zarządzania Kryzysowego w czasie wystąpienia poważnych zdarzeń.

**II. Lider / Uczestnicy procedury**

Burmistrz / Gminny Zespół Zarządzania Kryzysowego / Gminne Centrum Zarządzania Kryzysowego.

**III. Wejścia, wyjścia oraz formalne podstawy realizacji procedury**

<b>Wejście</b>	<b>Wyjście</b>	<b>Podstawy prawne realizacji procedury</b>
Wystąpienie zdarzenia, które nosi znamiona sytuacji kryzysowej	Realizacja działań niwelujących jego skutki	<ul style="list-style-type: none"> <li>o Ustawa z dnia 26 kwietnia 2007 roku o zarządzaniu kryzysowym.</li> </ul>



**IV. Przebieg procedury**

<b>Przedsięwzięcia</b>	<b>Wykonawcy</b>
<p>1. Pełnienie przez Gminne Centrum Zarządzania Kryzysowego całodobowego dyżuru celem zapewnienia przepływu informacji na potrzeby zarządzania kryzysowego m. in.:</p> <ul style="list-style-type: none"> <li>a) współdziałanie z Powiatowym i Wojewódzkim Centrum Zarządzania Kryzysowego,</li> <li>b) nadzór nad funkcjonowaniem systemu wykrywania i alarmowania oraz systemu wczesnego ostrzegania ludności,</li> <li>c) współpraca z podmiotami realizującymi monitoring środowiska,</li> <li>d) współdziałanie i wymiana informacji z podmiotami prowadzącymi akcje ratownicze, poszukiwawcze i humanitarne,</li> <li>e) dokumentowanie podejmowanych działań,</li> <li>f) realizacja zadań stałego dyżuru na potrzeby podwyższania gotowości obronnej państwa.</li> </ul>	<p>Gminne Centrum Zarządzania Kryzysowego</p>
<p>2. Monitorowanie powstałego zagrożenia i prowadzenie analizy rozwoju sytuacji.</p>	<p>Gminne Centrum Zarządzania Kryzysowego</p>
<p>3. Powiadomienie Kierownika Gminnego Centrum Zarządzania Kryzysowego o zaistniałym zdarzeniu, a w przypadku jego nieobecności nawiązanie kontaktu z Burmistrzem lub Z-cą Burmistrza celem złożenia informacji o zaistniałym zdarzeniu.</p>	<p>Gminne Centrum Zarządzania Kryzysowego /Kierownik Gminnego Centrum Zarządzania Kryzysowego</p>
<p>4. Podjęcie decyzji przez Burmistrza, Z-cę Burmistrza o uruchomieniu Gminnego Zespołu Zarządzania Kryzysowego oraz potrzebie jego uruchomienia.</p>	<p>Burmistrz / Z-ca Burmistrza</p>
<p>5. Poinformowanie członków Gminnego Zespołu Zarządzania Kryzysowego o obowiązku natychmiastowego stawiania w siedzibie Urzędu Gminy i Miasta lub innym wyznaczonym miejscu (po godz. urzędowania):</p> <ul style="list-style-type: none"> <li>- w przypadku braku kontaktu telefonicznego z członkiem Zespołu zadysponować samochód celem dotarcia pod adres jego zamieszkania.</li> </ul>	<p>Gminne Centrum Zarządzania Kryzysowego</p>

PLAN REAGOWANIA KRYZYSOWEGO GMINY I MIASTA JASTROWIE

Przedsięwzięcia	Wykonawcy
6. W zależności od rodzaju i skali zdarzenia podjęcie decyzji o rozwinięciu Gminnego Centrum Zarządzania Kryzysowego o Sekcję Stałego Dyżuru i Monitorowania oraz Sekcję Prognoz i Analiz – na polecenie kierownika Centrum (po uzgodnieniu z Burmistrzem).	Gminne Centrum Zarządzania Kryzysowego
7. Poinformowanie składu osobowego Gminnego Centrum Zarządzania Kryzysowego o obowiązku stawienia się w Urzędzie Gminy i Miasta (po godz. urzędowania) - w przypadku braku kontaktu telefonicznego z członkiem Centrum zadysponować samochód celem dotarcia pod adres jego zamieszkania.	Kierownik Gminnego Centrum Zarządzania Kryzysowego / Gminne Centrum Zarządzania Kryzysowego
8. Utrzymywanie stałego kontaktu z Powiatowym Centrum Zarządzania Kryzysowego.	Gminne Centrum Zarządzania Kryzysowego
9. Zebranie członków Gminnego Zespołu Zarządzania Kryzysowego i osiągnięcie gotowości do działania.	Gminne Centrum Zarządzania Kryzysowego
10. Przedstawienie zaistniałej sytuacji wraz z określeniem prognozy zdarzenia.	Kierownik Gminnego Centrum Zarządzania Kryzysowego lub dyżurny
11. Podejmowanie przez Gminny Zespół Zarządzania Kryzysowego działań stosownych do zaistniałej sytuacji.	Burmistrz / Gminny Zespół Zarządzania Kryzysowego
12. Monitorowanie zdarzenia, wymiana informacji pomiędzy podmiotami uczestniczącymi w likwidowaniu skutków zdarzenia.	Gminne Centrum Zarządzania Kryzysowego
13. Podjęcie przez Burmistrza decyzji o całodobowej pracy Zespołu lub zaniechanie jej: - w przypadku pracy całodobowej członkowie zespołu określą zasady zastępstwa na czas swojego odpoczynku.	Burmistrz

PLAN REAGOWANIA KRYZYSOWEGO GMINY I MIASTA JASTROWIE

<b>Przedsięwzięcia</b>	<b>Wykonawcy</b>
14. Zabezpieczenie logistyczne funkcjonowania Zespołu i Centrum w przypadku konieczności wprowadzenia kilkudniowego dyżuru w systemie zmianowym.	Referat Spraw Obywatelskich i Organizacyjnych

PLAN REAGOWANIA KRYZYSOWEGO GMINY I MIASTA JASTROWIE

<b>SPO – 9.3</b>	Rodzaj dokumentu	<b>STANDARDOWA PROCEDURA OPERACYJNA</b>	Data opracowania	23.01.2009
	Nazwa dokumentu	<b>Organizowanie punktu informacyjnego dla ludności</b>	Podmiot opracowujący	Urząd Gminy i Miasta w Jastrowiu

**I. Cel procedury**

Określenie sposobu organizowania punktu informacyjnego.

**II. Lider / Uczestnicy procedury**

Burmistrz, Kierownik Gminnego Centrum Zarządzania Kryzysowego / wyznaczeni pracownicy Urzędu Gminy i Miasta.

**III. Wejścia, wyjścia oraz formalne podstawy realizacji procedury**

Wejścia	Wyjścia	Podstawy prawne realizacji procedury
Powstanie zdarzenia wymagającego zorganizowania punktu informacyjnego dla ludności	Uruchomienie pracy punktu informacyjnego	<ul style="list-style-type: none"><li>○ Rozporządzenie Rady Ministrów z dnia 25 czerwca 2002 roku w sprawie szczegółowego zakresu działania Szefa OCK, szefów obrony cywilnej województw, powiatów i gmin.</li></ul>

**IV. Przebieg procedury**

<b>Przedsięwzięcia</b>	<b>Wykonawcy</b>
1. Zaistnienie okoliczności wymuszających uruchomienie punktu informacyjnego dla ludności.	Urząd Gminy i Miasta / Gminne Centrum Zarządzania Kryzysowego
2. Wystąpienie do Burmistrza z wnioskiem o uruchomienie punktu informacyjnego dla ludności.	Kierownik Gminnego Centrum Zarządzania Kryzysowego
3. Podjęcie decyzji o uruchomieniu punktu informacyjnego dla ludności.	Burmistrz
4. Uruchomienie punktu informacyjnego – pod numerem telefonu 0 67 263 92 05 wew.17 (pokój nr 1 w budynku Urzędu Gminy i Miasta – do dwóch stanowisk informacyjnych).	Kierownik Gminnego Centrum Zarządzania Kryzysowego
5. Bieżące dostarczanie informacji osobom obsługującym punkt informacyjny dla ludności.	wyznaczeni pracownicy urzędu
6. Nadzór nad pracą punktu informacyjnego.	Kierownik Gminnego Centrum Zarządzania Kryzysowego
7. Podjęcie decyzji o zakończeniu pracy punktu informacyjnego.	Burmistrz

<b>SPO – 9.4</b>	Rodzaj dokumentu	<b>STANDARDOWA PROCEDURA OPERACYJNA</b>	Data opracowania	23.01.2009
	Nazwa dokumentu	<b>Przekazywanie do publicznej wiadomości aktów prawnych wydanych przez Prezydenta, Radę Ministrów, ministra kierującego działem administracji rządowej, Wojewodę, Starostę i Burmistrza w sytuacjach kryzysowych i stanach nadzwyczajnych</b>	Podmiot opracowujący	Urząd Gminy i Miasta w Jastrowiu

**I. Cel procedury**

Określenie sposobu rozpowszechniania aktów prawnych.

**II. Lider / Uczestnicy procedury**

Burmistrz / Gminne Centrum Zarządzania Kryzysowego / Referat Spraw Obywatelskich i Organizacyjnych Urzędu Gminy i Miasta.

**III. Wejście, wyjście oraz formalne podstawy realizacji procedury**

<b>Wejście</b>	<b>Wyjście</b>	<b>Podstawy prawne realizacji procedury</b>
Konieczność podania do publicznej wiadomości treści aktu prawnego	Przekazanie treści aktu prawnego do publicznej wiadomości	<ul style="list-style-type: none"> <li>○ Ustawa z dnia 20 lipca 2000 roku o ogłaszaniu aktów normatywnych i niektórych innych aktów prawnych.</li> <li>○ Ustawa z dnia 8 marca 1990 roku o samorządzie gminnym.</li> </ul>

**IV. Przebieg procedury**

<b>Przedsięwzięcia</b>	<b>Wykonawcy</b>
1. Przekazanie polecenia o podaniu do publicznej wiadomości aktów prawnych wydanych przez Prezydenta, Radę Ministrów, ministra kierującego działem administracji rządowej, Wojewodę, Starostę.	Burmistrz
2. Zakres działań : 1) powielenie odpowiedniej liczby egzemplarzy i rozesłanie do zainteresowanych, 2) umieszczenie na stronie internetowej urzędu, 3) przekazanie do jednostek organizacyjnych działających na terenie gminy, 4) rozpowszechnianie w sposób zwyczajowo przyjęty.	Gminne Centrum Zarządzania Kryzysowego / Referat Spraw Obywatelskich i Organizacyjnych urzędu
3. Przygotowanie do opublikowania aktów prawnych Burmistrza (decyzji lub zarządzenia) – wydanych na podstawie art. 23 ust. 1 pkt 1 ustawy o stanie klęski żywiołowej.	Burmistrz
4. Przygotowanie treści decyzji/zarządzenia zawierającego: 1) podstawę prawną, 2) określenie zakresu i rodzaju ograniczeń, 3) określenie obowiązanych podmiotów, 4) miejsce, dzień i godzinę osobistego wstawiennictwa lub realizacji innych ograniczeń, 5) czas trwania ograniczeń, 6) pouczenie o odpowiedzialności karnej lub innych skutkach prawnych naruszenia decyzji/zarządzenia, 7) określenie terminu odwołania.	Kierownik Gminnego Centrum Zarządzania Kryzysowego /Radca Prawny

PLAN REAGOWANIA KRYZYSOWEGO GMINY I MIASTA JASTROWIE

<b>Przedsięwzięcia</b>	<b>Wykonawcy</b>
<p>5. Przekazanie polecenia o podaniu decyzji/zarządzenia do publicznej wiadomości:</p> <ol style="list-style-type: none"><li>1) wydrukowanie decyzji/zarządzenia,</li><li>2) powielenie odpowiedniej liczby egzemplarzy i rozesłanie do zainteresowanych,</li><li>3) umieszczenie na stronie internetowej urzędu,</li><li>4) przekazanie do jednostek organizacyjnych działających na terenie gminy,</li><li>5) rozpowszechnianie w sposób zwyczajowo przyjęty,</li><li>6) przeprowadzenie konferencji prasowej,</li><li>7) poinformowanie Starosty.</li></ol>	<p>Burmistrz / Gminny Zespół Zarządzania Kryzysowego / Gminne Centrum Zarządzania Kryzysowego / Referat Spraw Obywatelskich i Organizacyjnych urzędu</p>



<b>SPO – 9.5</b>	Rodzaj dokumentu	<b>STANDARDOWA PROCEDURA OPERACYJNA</b>	Data opracowania	23.01.2009
	Nazwa dokumentu	<b>Wyrównywanie strat majątkowych wynikających z ograniczenia wolności, praw człowieka i obywatela w czasie stanu nadzwyczajnego.</b>	Podmiot opracowujący	Urząd Gminy i Miasta w Jastrowiu

**I. Cel procedury**

Określenie sposobu wyrównywania strat majątkowych wynikających z ograniczenia w czasie stanu nadzwyczajnego wolności i praw człowieka i obywatela.

**II. Lider / Uczestnicy procedury**

Burmistrz / wyznaczone osoby do składów komisji.

**III. Wejście, wyjście oraz formalne podstawy realizacji procedury**

<b>Wejście</b>	<b>Wyjście</b>	<b>Podstawy prawne realizacji procedury</b>
Złożenie pisemnego wniosku do Burmistrza przez poszkodowanego o odszkodowanie	Rozpatrzenie wniosku i przesłanie do Wojewody	<ul style="list-style-type: none"> <li>o Ustawa z dnia 22 listopada 2002 roku o wyrównywaniu strat majątkowych wynikających z ograniczenia w czasie stanu nadzwyczajnego wolności i praw człowieka i obywatela.</li> </ul>

**IV. Przebieg procedury**

<b>Przedsięwzięcia</b>	<b>Wykonawcy</b>
<p>1. Otrzymanie wniosku o odszkodowanie. (w sytuacji gdy ograniczenia wolności, praw człowieka i obywatela w czasie klęski żywiołowej wprowadził decyzją lub zarządzeniem Burmistrz). Wniosek powinien zawierać:</p> <ol style="list-style-type: none"> <li>1) oznaczenie organu, do którego jest kierowany, oraz sprawy, której dotyczy,</li> <li>2) imię, nazwisko oraz adres wnioskodawcy,</li> <li>3) wysokość poniesionej straty majątkowej oraz czas, miejsce i okoliczności jej powstania,</li> <li>4) rodzaj ograniczenia, z którego wynikała strata majątkowa, datę i podpis składającego pismo.</li> </ol>	Burmistrz
<p>2. Powołanie zespołu do rozpatrzenia wniosku o odszkodowanie spośród pracowników Urzędu Gminy i Miasta, stosownie do rodzaju odszkodowania.</p>	Burmistrz
<p>3. Rozpatrzenie słuszności wniosku i przesłanie kompletu dokumentów wraz z uzasadnieniem stanowiska Burmistrza do Wojewody za pośrednictwem Starosty.</p>	
<p>4. Roszczenie o odszkodowanie przedawnia się z upływem roku od dnia w którym poszkodowany dowiedział się o powstaniu straty majątkowej. Odszkodowanie nie przysługuje, jeżeli strata majątkowa powstała wyłącznie z winy poszkodowanego lub z winy osoby trzeciej.</p>	
<p>5. Otrzymanie wniosku o odszkodowanie. Powołanie zespołu do rozpatrzenia wniosku o odszkodowanie spośród pracowników Starostwa Powiatowego, stosownie do rodzaju odszkodowania.</p>	Starosta

PLAN REAGOWANIA KRYZYSOWEGO GMINY I MIASTA JASTROWIE

<b>Przedsięwzięcia</b>	<b>Wykonawcy</b>
6. Rozpatrzenie słuszności wniosku i przesłanie kompletu dokumentów wraz z uzasadnieniem stanowiska Starosty do Wojewody.	Powołany przez Starostę Zespół
7. Rozpatrzenie przez Wojewodę i podjęcie decyzji o konieczności wypłaty odszkodowania – przygotowanie decyzji Wojewody (do odszkodowania stosuje się przepisy kodeksu cywilnego z wyłączeniem art. 415 – 420).	Powołany zespół Wojewody
8. Wydanie decyzji, niezwłocznie – nie później jednak niż w terminie trzech miesięcy od złożenia wniosku. Decyzja jest ostateczna – przesłanie decyzji Burmistrzowi i kopii Staroście.	Wojewoda
9. Wypłata odszkodowania (w terminie trzydziestu dni od dnia doręczenia decyzji poszkodowanemu).	Wydział Finansów i Budżetu Wielkopolskiego Urzędu Wojewódzkiego
10. Poszkodowany niezadowolony z decyzji w sprawie odszkodowania w terminie 30 dni od dnia doręczenia decyzji w tej sprawie, może wnieść powództwo do sądu powszechnego.	

PLAN REAGOWANIA KRYZYSOWEGO GMINY I MIASTA JASTROWIE

<b>SPO – 9.6</b>	Rodzaj dokumentu	<b>STANDARDOWA PROCEDURA OPERACYJNA</b>	Data opracowania	23.01.2009
	Nazwa dokumentu	<b>Funkcjonowanie Gminnego Centrum Zarządzania Kryzysowego w czasie wystąpienia poważnych zdarzeń.</b>	Podmiot opracowujący	Urząd Gminy i Miasta w Jastrowiu

**I. Cel procedury**

Określenie zasad funkcjonowania Gminnego Centrum Zarządzania Kryzysowego w czasie wystąpienia poważnych zdarzeń.

**II. Lider / Uczestnicy procedury**

Gminne Centrum Zarządzania Kryzysowego.

**III. Wejście, wyjście oraz formalne podstawy realizacji procedury**

Wejście	Wyjście	Podstawy prawne realizacji procedury
Wystąpienie zdarzenia, które nosi znamiona sytuacji kryzysowej	Realizacja działań niwelujących jego skutki	○ Ustawa z dnia 26 kwietnia 2007 roku o zarządzaniu kryzysowym.

**IV. Przebieg procedury**

<b>Przedsięwzięcia</b>	<b>Wykonawcy</b>
1. Przyjęcie informacji w ramach systemów: a) wojewódzkiego, powiatowego i gminnego systemu wczesnego ostrzegania, b) wojewódzkiego, powiatowego i gminnego systemu wykrywania i alarmowania.	Służba dyżurna Gminnego Centrum Zarządzania Kryzysowego od podmiotów wchodzących w skład systemów oraz innych osób fizycznych i prawnych
2. Przyjęcie informacji od osób fizycznych i prawnych w ramach monitorowania zagrożeń.	Służba dyżurna Gminnego Centrum Zarządzania Kryzysowego
3. Ustalenie następujących danych zdarzenia: - co się wydarzyło, - miejsce zdarzenia, - dotychczasowe i przewidywane skutki zdarzenia, - jakie służby są zaangażowane w działanie, - czy występują problemy koordynacyjno – kompetencyjne podczas usuwania zdarzenia, - czy zdarzenie ma symptomy mogące zakwalifikować je jako sytuacja kryzysowa w myśl przepisów ustawy o zarządzaniu kryzysowym.	
4. Jeśli występujące zdarzenie to zdarzenie radiacyjne wówczas należy przejść do realizacji procedury <b>SPO – 1.1</b> wraz z jednoczesną realizacją niniejszej procedury.	
5. Jeśli wystąpi sytuacja określona w <b>PRK-2</b> (zagrożenie epidemiologiczne) realizować równocześnie zadania dedykowane dla Gminnego Centrum Zarządzania Kryzysowego w ramach procedury <b>SPO – 2.1</b> .	

PLAN REAGOWANIA KRYZYSOWEGO GMINY I MIASTA JASTROWIE

Przedsięwzięcia	Wykonawcy
6. Jeśli wystąpi sytuacja określona w <b>PRK-3</b> (zagrożenie weterynaryjne) realizować równocześnie zadania dedykowane dla Gminnego Centrum Zarządzania Kryzysowego.	
7. Jeśli wystąpi sytuacja określona w <b>PRK-4</b> (zagrożenie meteorologiczne) realizować równocześnie zadania dedykowane dla Gminnego Centrum Zarządzania Kryzysowego w ramach procedur <b>SPO – 4.1</b> , Ponadto, w przypadku uzyskania komunikatu ostrzegawczego lub alarmowego od Biura Prognoz Instytutu Meteorologii i Gospodarki Wodnej poprzez Powiatowe Centrum Zarządzania Kryzysowego należy opracować według ustalonego wzoru komunikat, który zawiera treści podane przez powiatowe centrum (bez zniekształcenia tych treści) i przekazać e-mail/fax do ustalonej grupy podmiotów oraz wywiesić na tablicach informacyjnych na terenie gminy.	
8. Jeśli wystąpi sytuacja określona w <b>PRK-5</b> (stan kłęski żywiolowej) realizować równocześnie zadania dedykowane dla Gminnego Centrum Zarządzania Kryzysowego w ramach procedur <b>SPO – 5.1, SPO – 5.2</b> ,	
9. Jeśli wystąpi sytuacja określona w <b>PRK-6</b> (stan wyjątkowy) realizować równocześnie zadania dedykowane dla Gminnego Centrum Zarządzania Kryzysowego w ramach procedur <b>SPO – 9.2, SPO – 9.6, SPO – 6.1</b> .	
10. Jeśli wystąpi sytuacja określona w <b>PRK-7</b> (stan wojenny) realizować równocześnie zadania dedykowane dla Gminnego Centrum Zarządzania Kryzysowego w ramach procedur <b>SPO – 6.1</b> .	
11. Poinformowanie Burmistrza lub Z-cy Burmistrza oraz Kierownika Centrum o zaistniałym zdarzeniu.	Służba dyżurna Gminnego Centrum Zarządzania Kryzysowego
12. Na polecenie Burmistrza wezwanie członków Gminnego Zespołu Zarządzania Kryzysowego.	Służba dyżurna Gminnego Centrum Zarządzania Kryzysowego

PLAN REAGOWANIA KRYZYSOWEGO GMINY I MIASTA JASTROWIE

<b>Przedsięwzięcia</b>	<b>Wykonawcy</b>
13. Na polecenie Kierownika Centrum – po wcześniejszym uzgodnieniu z Burmistrzem rozwinięcie działalności Gminnego Centrum Zarządzania Kryzysowego.	Służba dyżurna Gminnego Centrum Zarządzania Kryzysowego
14. Po zebraniu członków Zespołu i Centrum złożenie informacji o zaistniałej sytuacji.	Służba dyżurna Gminnego Centrum Zarządzania Kryzysowego
15. Uruchomienie punktu informacyjnego dla ludności według procedury <b>SPO – 9.3.</b>	Gminne Centrum Zarządzania Kryzysowego
16. Monitorowanie zdarzenia, wymiana informacji pomiędzy podmiotami uczestniczącymi w likwidowaniu skutków zdarzenia.	Gminne Centrum Zarządzania Kryzysowego
17. Przekazywanie decyzji Gminnego Zespołu Zarządzania Kryzysowego do zainteresowanych podmiotów.	Gminne Centrum Zarządzania Kryzysowego
18. Zabezpieczenie logistyczne funkcjonowania Gminnego Centrum Zarządzania Kryzysowego i Gminnego Zespołu Zarządzania Kryzysowego (w przypadku konieczności wprowadzenia kilkudniowego dyżuru w systemie zmianowym).	Referat Obywatelski
19. Rozwinięcie Centrum na bazie pomieszczeń nr 12 i 13 Urzędu Gminy i Miasta w Jastrowiu.	Referat Obywatelski

**ORGANIZACJA ŁĄCZNOŚCI**

1. Łączność telefoniczna stacjonarna

<b>Numery publiczne pod którymi dostępne jest Urząd Gminy i Miasta w Jastrowiu Gminne Centrum Zarządzania Kryzysowego</b>		
Numery głosowe		Numery faksowe
67 2662211	centrala	67 2662342
67 2662212	centrala	
67 2657217	Referat Obywatelski	

2. Łączność telefoniczna komórkowa

<b>Jednostka</b>	<b>Numer telefonu komórkowego</b>	<b>Numer skrócony</b>
Urząd Gminy i Miasta Jastrowie	<b>722323129</b>	<b>661 20</b>

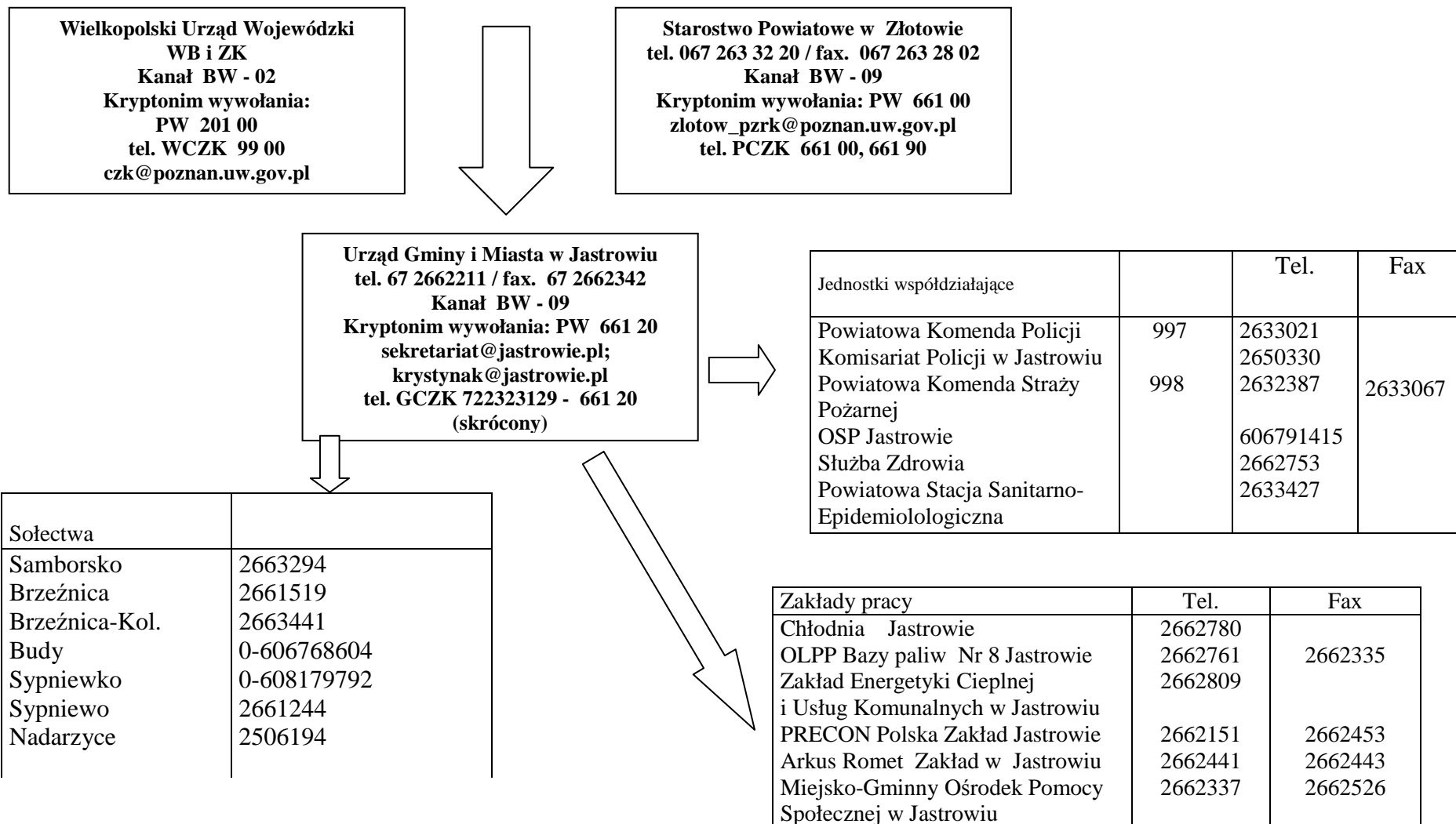
3. Rezerwowy system łączności

Rezerwowym systemem łączności jest łączność radiowa. Łączność radiowa umożliwia nawiązanie kontaktu ze :

- Starostwem Powiatowym,
- gminami powiatu złotowskiego oraz gminami sąsiednimi,
- Wielkopolskim Urzędem Wojewódzkim.



**Organizacja łączności (łączność przewodowa, łączność bezprzewodowa, radiotelefoniczna łączność bezprzewodowa GSM, łączność internetowa)**



## **ORGANIZACJA SYSTEMU MONITOROWANIA ZAGROŻEŃ, OSTRZEGANIA I ALARMOWANIA**

System monitorowania zagrożeń oparty jest o zadania jakie w tej materii zostały nałożone na poszczególne służby, inspekcje i straże mocą obowiązujących przepisów prawnych.

Podmioty prowadzące monitoring zagrożeń na podstawie odrębnych przepisów zobowiązane są również do powiadamiania czyli przekazywania uzyskanych informacji do właściwych terytorialnie organów i ludności.

Wszelkie informacje uzyskane z monitoringu zagrożeń mogą być podstawą do ostrzegania i alarmowania ludności.

Na podstawie niektórych informacji Burmistrz wszczyna procedurę ostrzegania w sposób obligatoryjny. Przykładem specyficznego działania jest rutynowe ostrzeganie i alarmowanie w sytuacjach związanych ze zjawiskami meteorologicznymi – **SPO – 4.1**. We wszystkich sytuacjach wymagających alarmowania i ostrzegania realizowana jest procedura alarmowania, ostrzegania i informowania ludności o zagrożeniach - **SPO – 9.1**.

System monitorowania zagrożeń oraz ostrzegania i alarmowania funkcjonuje w gminie i mieście Jastrowie w oparciu o Zarządzenie Burmistrza Gminy i Miasta Jastrowie nr 60/2007 z dnia 12 listopada 2007 roku w sprawie przygotowania i zapewnienia działania gminnego systemu wczesnego ostrzegania o zagrożeniach oraz gminnego systemu wykrywania i alarmowania na terenie Gminy i Miasta Jastrowie.

## **ZASADY INFORMOWANIA LUDNOŚCI O ZAGROŻENIACH I SPOSOBACH POSTĘPOWANIA NA WYPADEK ZAGROŻEŃ**

Informowanie przez Burmistrza ludności o zagrożeniach i sposobach postępowania odbywa się w dwóch wariantach, obligatoryjnym tzn. takim który wynika jednoznacznie z przepisów prawa (Burmistrz zobowiązany jest w określonych sytuacjach informować społeczeństwo o zagrożeniach) oraz w wariancie uznaniowym, który wynika z decyzji Burmistrza o konieczności podjęcia działań informowania.

### Wariant obligatoryjny

W przypadku wprowadzania rozporządzeń porządkowych Burmistrz zobowiązany jest skutecznie informować ludność o ich treści, wówczas realizuje się procedurę przekazywania do publicznej wiadomości w sposób zwyczajowo przyjęty aktów prawnych wydanych przez Prezydenta, Radę Ministrów, ministra kierującego działem administracji rządowej, Wojewody, Starosty lub Burmistrza – **SPO – 9.4.**

### Wariant uznaniowy.

W tym wariancie Burmistrz z własnej inicjatywy lub na wniosek członków Gminnego Zespołu Zarządzania Kryzysowego może prowadzić akcję informacyjną dotyczącą konkretnych zagrożeń lub sposobów postępowania. W tym wariancie stosuje się następujące środki przekazu: komunikaty przekazywane przez środki masowego przekazu, ulotki, środki nagłaśniające. Akcję informacyjną koordynuje w takich sytuacjach Gminny Zespół Zarządzania Kryzysowego (jeśli jej prowadzenie przekracza możliwości służby właściwej w konkretnym zagrożeniu). W celu realizacji tego wariantu uruchamia się procedury informowania ludności - **SPO – 9.1, SPO – 9.4.**

## **PLAN EWAKUACJI /PRZYJĘCIA LUDNOŚCI GMINY I MIASTA JASTROWIE EWAKUACJA I i II STOPNIA**

Ewakuacja jest jednym ze sposobów zbiorowej ochrony ludności. Polega ona na przemieszczeniu ludności z rejonów, w których przebywanie może zagrażać życiu lub zdrowiu, do rejonów bezpiecznych. Z uwagi na uwarunkowania wynikające z charakteru niebezpieczeństwa wyróżnia się dwa rodzaje ewakuacji: planową i doraźną.

Ewakuacja planowa polega na zawczasu przygotowanym przemieszczeniu ludności z rejonów przyległych do zakładów pracy lub przewidywanych działań zbrojnych i innych, stanowiących – w razie uszkodzenia lub awarii – potencjalne zagrożenie dla ludności. Przygotowuje się ją w czasie pokoju, a realizuje w sytuacjach wystąpienia symptomów zagrożenia oraz wojny.

Ewakuacja doraźna polega na natychmiastowym przemieszczeniu ludności z rejonów, w których wystąpiło nie przewidywane bezpośrednio zagrożenie dla życia i zdrowia.

Praktyczne realizowanie ewakuacji polega na samoewakuacji, czyli poinformowaniu mieszkańców o konieczności ewakuacji z danego obszaru. Zakłada się, że mieszkańcy dokonują tzw. samoewakuacji, a tym samym nie będą stanowić dodatkowego "obciążenia" logistycznego, natomiast niewielka część niesamodzielną mieszkańców wymagać będzie pomocy socjalno-bytowej organizowanej w sposób doraźny z wykorzystaniem również zasobów lokalnych.

Wsparcie i koordynacja działań w zakresie ewakuacji będzie spoczywać na Gminnym Zespole Zarządzania Kryzysowego.

**ORGANIZACJA OPIEKI SPOŁECZNEJ I MEDYCZNEJ**

W sytuacjach kryzysowych koniecznym może okazać się hospitalizowanie dużej liczby osób, wówczas też kluczowym okaże się działający w powiecie złotowskim – Szpitalny Oddział Ratunkowy.

Utworzony został w ramach zintegrowanego systemu ratownictwa medycznego (stanowi oddział Szpitala Powiatowego im. Alfreda Sokołowskiego w Złotowie). Główne zadania Oddziału ukierunkowane są na natychmiastowym przywróceniu, podtrzymaniu i ustabilizowaniu podstawowych czynności życiowych, określeniu przyczyn zagrożenia zdrowia i życia, zminimalizowaniu i ograniczeniu ewentualnych następstw i powikłań, opanowaniu bólu i cierpienia.

W Szpitalnym Oddziale Ratunkowym znajdują się pięć stanowisk dla pacjentów, wyposażonych w specjalistyczny sprzęt do intensywnego nadzoru lekarskiego oraz aparaturę medyczną niezbędną do podejmowania działań reanimacyjnych tj. kardiomonitor, respirator, defibrylator, analizator parametrów krytycznych, pompy infuzyjne, mobilny aparat rentgenowski, elektrokardiograf. W Oddziale pełniony jest całodobowy dyżur lekarski oraz w razie potrzeby pacjenci konsultowani są przez lekarzy innych specjalności.

Na terenie gminy i miasta funkcjonują 3 podmioty, które zawarły kontrakt z Narodowym Funduszem Zdrowia, na świadczenie usług „Lekarza Rodzinnego”.

Funkcjonujące podmioty przedstawia poniższa tabela :

<b>Nazwa praktyki</b>	<b>Miejscowość</b>	<b>Ulica</b>	<b>Telefon</b>
Przychodnia Medycyny Rodzinnej „Medjast”	Jastrowie	1 Maja 11	67 2662753
Przychodnia Zespołu Lekarza Rodzinnego	Jastrowie	1 Maja 11	67 2663302
Przychodnia Medycyny Rodzinnej Medykl”	Sypniewo	Mickiewicza 54	67 2661161

## PLAN REAGOWANIA KRYZYSOWEGO GMINY I MIASTA JASTROWIE

Wszystkie gabinety lekarzy rodzinnych czynne są do godz. 18<sup>00</sup> w dni powszednie. Po godzinie 18<sup>00</sup> oraz w dni wolne od pracy (soboty, niedziele i święta) pacjenci korzystają z pomocy lekarzy funkcjonujących przy NZOZ „MEDICAL – TRANS” Całodobowa Opieka Medyczna Transport Sanitarny Złotów ul. Nieznanego Żołnierza, tel. 067 263 56 00 .

Jednocześnie w sprawach pilnych i nagłych można zgłosić się do Szpitalnego Oddziału Ratunkowego przy Szpitalu Powiatowym w Złotowie.

Opieka społeczna jest domeną jednostek samorządu gminnego, który dysponuje w tym zakresie zarówno siłami jak i środkami, które stanowić mogą potężną siłę w sytuacjach kryzysowych.

Procedura pomocy socjalno – bytowej mieszkańcom gminy i miasta Jastrowie dotkniętym przez sytuacje kryzysowe i klęski żywiołowe zapewnia Miejsko – Gminny Ośrodek Pomocy Społecznej w Jastrowiu, z siedzibą przy ul. Kieniewicza 19 (tel. 67 2662526).

**ORGANIZACJA OCHRONY PRZED ZAGROŻENIAMI RADIACYJNYMI, BIOLOGICZNYMI I CHEMICZNYMI**

Gmina nie dysponuje skutecznymi środkami mogącymi ochronić przed zagrożeniami radiacyjnymi, biologicznymi i chemicznymi. Burmistrz poprzez współpracę z służbami, inspekcjami i strażami na szczeblu gminy i powiatu może ograniczyć skutki zagrożeń chemicznych co realizują w praktyce jednostki ochrony przeciwpożarowej.

Operacyjne zabezpieczenie gminy i miasta Jastrowie stanowią 2 jednostki Ochotniczych Straży Pożarnych, które zostały powołane do zwalczania pożarów i miejscowych zagrożeń oraz klęsk żywiołowych na terenie gminy.

Bazę pojazdów OSP będącego na stanie OSP w gminie i mieście Jastrowie przedstawia poniższa tabela:

Lp.	OSP miejscowość	marka podwozia	typ i model podwozia	parametry charakterystyczne	KSRG tak/nie*
1	Jastrowie	JELCZ	014R	5/24	tak
2	Jastrowie	STAR	M 69	2,5/16	tak
3	Sypniewo	MAGIRUS DEUTZ	FM 232 d17fA	5/24	tak

Wykaz sprzętu silnikowego i medycznego w jednostkach OSP w gminie i mieście Jastrowie przedstawia poniższa tabela:

Lp.	Nazwa OSP	Nazwa sprzętu	Producent	Typ	Uwagi
<b>Motopompy pływające</b>					
1	Jastrowie	Motopompa pływaj.	Ogniochron	Niagara 1	
2	Sypniewo	Motopompa pływaj.	Ogniochron	Niagara1	
<b>Agregaty prądotwórcze</b>					
1	Jastrowie	Agregat prądot.	Honda	EC 2200	230V, 2,3 kW
2	Jastrowie	Agregat prądot.	Honda	EC 2200	230V,2,3 kW

PLAN REAGOWANIA KRYZYSOWEGO GMINY I MIASTA JASTROWIE

Lp.	Nazwa OSP	Nazwa sprzętu	Producent	Typ	Uwagi
<b>Pilarki do drewna</b>					
1	Jastrowie	Pilarka do drewna	Stihl	029	
2	Jastrowie	Pilarka do drewna	Stihl	023	
3	Jastrowie	Pilarka do drewna	Stihl	440	
4	Sypniewo	Pilarka do drewna	Stihl	440	
5	Sypniewo	Pilarka do drewna	Stihl	026	
<b>Piły do stali i betonu</b>					
1	Jastrowie	Piła do stali i betonu	Stihl	TS-400	Średnica tarczy 350
<b>Motopompy szlamowe</b>					
1	Jastrowie	Motopompa szlam.	Honda	WT-30X	
<b>Narzędzia hydrauliczne</b>					
1	Jastrowie	Narzędzia hydraul.	Lukas	LKS-35C	
<b>Agregaty oddymiające</b>					
1	Jastrowie	Agregat oddymiaj.	Supron 1 Olkusz	GF 164 SE	
<b>Deski ortopedyczne</b>					
1	Jastrowie	Deska ortopedy.	Medine		
2	Sypniewo	Deska ortopedy.	Medine		
<b>Walizki medyczne</b>					
1	Jastrowie	Walizka ratow.		R 1	
2	Jastrowie	Walizka ratow.		KRUS	
1	Krajenska	Walizka ratow.		R-1	

**Krajowy system ratowniczo-gaśniczy** Podstawowym celem krajowego systemu ratowniczo-gaśniczego jest ochrona życia, zdrowia, mienia i środowiska poprzez walkę z pożarami i innymi klęskami żywiołowymi, ratownictwo techniczne, chemiczne oraz ratownictwo ekologiczne i medyczne.

W przypadku zagrożeń biologicznych zadania te koordynowane są przez jednostki administracji rządowej. System zwalczania chorób zakaźnych i epidemii określono w

**PRK - 2.** Z kolei system ochrony przed zdarzeniami radiacyjnymi został określony w **PRK - 1.** System ten ogranicza się do wprowadzania działań interwencyjnych.



**SIŁY I ŚRODKI ZAKŁADU ENERGETYKI CIEPLEJ I USŁUG KOMUNALNYCH**

Wykaz sprzętu będącego własnością Zakład Energetyki Ciepłej i Usług Komunalnych w Jastrowiu do wykorzystania jako wsparcie logistyczne podczas zagrożeń dla życia i zdrowia mieszkańców gminy. Jego siły i środki uruchamiane są na polecenie Burmistrza.

Osobami do kontaktu w razie uruchomienia sił i środków Zakładu Energetyki Ciepłej i Usług Komunalnych w Jastrowiu jest Pan Białas Grzegorz – Prezes Zakładu, kontakt od poniedziałku do piątku w godzinach 7<sup>00</sup> do 15<sup>00</sup>, tel. 67 2662809 po godz. 15<sup>00</sup> tel. 67 2662897

<b>Lp.</b>	<b>Grupa</b>	<b>Rodzaj sprzętu</b>	<b>Sztuki</b>
1.	Pojazdy	Ciągnik rolniczy	3
2.	Do zimowego utrzymania	Pług odśnieżny do ciągnika	1
3.	Sprzęt drobny	Agregat prądotwórczy – stacjonarny	2
		Agregat prądotwórczy przewoźny	1
4.	Sprzęt do przewozu czystej wody	Beczka do ciągnika 3000 l	1

**WYKAZ SPRZĘTU ZGROMADZONEGO W GMINNYM MAGAZYNIE OBRONY CYWILNEJ**  
(Wg stanu na dzień 31.12.2008.)

ze względu na stan techniczny wszystkie sprzęt przekazany będzie do magazynu w Pile

**WYKAZ ZAWARTYCH UMÓW, POROZUMIEŃ I UZGODNIEŃ**

1. Umowa współpracy zawarta pomiędzy Urzędem Gminy i Miasta Krajenka a Zakładem Rolniczo – Przemysłowym „FARMUTIL HS” Spółka Akcyjna, z siedzibą w Śmiłowie przy ul. Przemysłowej 4, gm. Kaczory w zakresie wywozu i unieszkodliwiania produktów ubocznych pochodzenia zwierzęcego – surowiec kat. I i kat. II.

## **ZASADY I TRYB OCENIANIA I DOKUMENTOWANIA SZKÓD**

Ocenianie i dokumentowanie szkód musi być zrealizowane w sposób umożliwiający pełną ewidencję zarówno poniesionych strat jak i podmiotu, który poniósł szkodę (protokół komisji oceniającej szkody). Koniecznym jest posiadanie dokumentów potwierdzających wykonanie działań wraz z dokumentacją fotograficzną strat. Zasady oceniania i dokumentowania szkód i strat majątkowych opisuje procedura:

- 1) **SPO – 9.5** Wyrównywanie strat majątkowych wynikających z ograniczenia wolności, praw człowieka i obywatela w czasie stanu nadzwyczajnego.

**FINANSOWANIE**

Finansowanie wykonywania zadań z zakresu zarządzania kryzysowego planuje się w ramach budżetu gminy. Zgodnie z ustawą o zarządzaniu kryzysowym - w budżecie powiatu tworzy się rezerwę celową na realizację zadań własnych z zakresu zarządzania kryzysowego w wysokości do 1 % bieżących wydatków budżetu jednostki samorządu terytorialnego, pomniejszonych o wydatki inwestycyjne, wydatki na wynagrodzenia i pochodne oraz wydatki na obsługę długu.

**TABELA AKTUALIZACJI PLANU**

<b>Lp.</b>	<b>ZMIANA / AKTUALIZACJA</b>	<b>DATA</b>	<b>PODPIS</b>

PLAN REAGOWANIA KRYZYSOWEGO GMINY I MIASTA JASTROWIE

<b>Lp.</b>	<b>ZMIANA / AKTUALIZACJA</b>	<b>DATA</b>	<b>PODPIS</b>

PLAN REAGOWANIA KRYZYSOWEGO GMINY I MIASTA JASTROWIE

<b>Lp.</b>	<b>ZMIANA / AKTUALIZACJA</b>	<b>DATA</b>	<b>PODPIS</b>



PLAN REAGOWANIA KRYZYSOWEGO GMINY I MIASTA JASTROWIE

<b>Lp.</b>	<b>ZMIANA / AKTUALIZACJA</b>	<b>DATA</b>	<b>PODPIS</b>

PLAN REAGOWANIA KRYZYSOWEGO GMINY I MIASTA JASTROWIE

<b>Lp.</b>	<b>ZMIANA / AKTUALIZACJA</b>	<b>DATA</b>	<b>PODPIS</b>

PLAN REAGOWANIA KRYZYSOWEGO GMINY I MIASTA JASTROWIE

<b>Lp.</b>	<b>ZMIANA / AKTUALIZACJA</b>	<b>DATA</b>	<b>PODPIS</b>

**ARKUSZ UZGODNIENÍ**

Arkusz uzgodnień planowanych do realizacji przedsięwzięć określonych w Planie Reagowania Kryzysowego Gminy i Miasta Jastrowie w zakresie dotyczącym tych organów.

Naczelnik Ochotniczej Straży Pożarnej w Jastrowiu
Komendant Komisariatu Policji w Jastrowiu

**ARKUSZ UZGODNIENÍ**

Arkusz uzgodnień planowanych do realizacji przedsięwzięć określonych w Planie Reagowania Kryzysowego Gminy i Miasta Jastrowie w zakresie dotyczącym tych organów.
