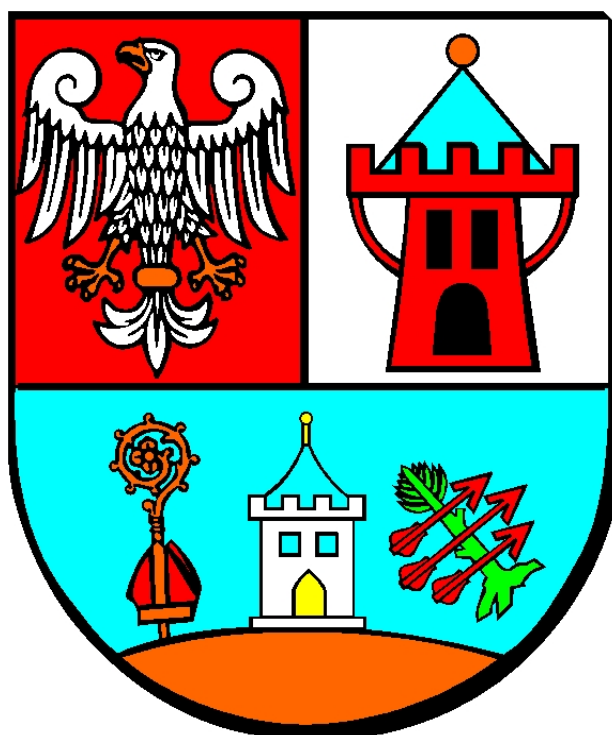


Powiatowa Strategia Rozwiązywania Problemów Społecznych Powiatu Kościańskiego



na lata 2005- 2015

Spis treści:

1. Wprowadzenie.....	3
2. Wizja przyszłości, programy operacyjne oraz cel nadrzędny Strategii Rozwiązywania Problemów Społecznych.....	7
3. Syntetyczna charakterystyka Powiatu Kościańskiego	19
3.1 Pomoc społeczna	24
3.2 System wspierania osób niepełnosprawnych.....	38
3.3 Bezrobocie.....	46
3.4 Opieka zdrowotna.....	51
3.5 Oświata.....	55
3.6 Bezpieczeństwo publiczne.....	59
4. Analiza S.W.O.T	60
5. Planowane działania w ramach Strategii na lata 2005-2015	65
6. Program Promocji Zatrudnienia oraz Aktywizacji Lokalnego Rynku Pracy.....	71
7. Podsumowanie. Promocja i informacja	80

1. Wprowadzenie

Powiatowa Strategia Rozwiązywania Problemów Społecznych jest kompleksowym dokumentem określającym strategię społeczną Powiatu Kościańskiego na lata 2005 – 2006, a także wskazuje planowane działania w latach 2007 – 2015.

Dokument został przygotowany na podstawie następujących dokumentów o charakterze programującym oraz ustawodawczym:

- Ustawy o pomocy społecznej z 12 marca 2004 roku
- Narodowego Planu Rozwoju
- Zintegrowanego Programu Operacyjnego Rozwoju Lokalnego
- Krajowego Planu Działania na Rzecz Integracji Społecznej 2004-2006
- Strategii Rozwoju Województwa Wielkopolskiego
- Strategii Rozwoju Społeczno – Gospodarczego Powiatu Kościańskiego
- Europejskiej Strategii Zatrudnienia
- Narodowej Strategii Wzrostu Zatrudnienia i Rozwoju Zasobów Ludzkich w latach 2000 – 2006
- Narodowego Planu Rozwoju Społeczeństwa Informacyjnego w Polsce na lata 2001-2006
- Krajowego planu działań na rzecz zatrudnienia na 2005 rok
- Krajowego planu działania na rzecz integracji społecznej na lata 2004 – 2006
- Ustawy o samorządzie gminnym,
- Ustawy o samorządzie powiatowym
- Ustawy o promocji zatrudnienia i instytucjach rynku pracy,
- Ustawy o działalności pożytku publicznego i o wolontariacie,

Powiatowa Strategia Rozwiązywania Problemów Społecznych przedstawia kontekst sytuacji społecznej Powiatu, formułuje cele i zawiera opis strategii zmierzającej do osiągnięcia pozytywnych wskaźników rozwoju społecznego, zmierzającego do minimalizacji oraz likwidacji problemów socjalno-społecznych mieszkańców powiatu kościańskiego. Strategia szacuje również spodziewane efekty planowanych przedsięwzięć oraz wpływ na przebieg procesów rozwojowych, wskazuje kierunki zaangażowania środków funduszy strukturalnych i środków własnych powiatu.

Powiatowa Strategia Rozwiązywania Problemów Społecznych

Zagadnienia społeczne przedstawione w Strategii stanowią m.in.: wynik prowadzonych wywiadów kwestionariuszowych przez instytucje biorące udział w pracach nad Strategią oraz niesformalizowanych, które odbyły się we wszystkich gminach wiosną 2005 roku, będąc tym samym, odpowiedzią Powiatowego Centrum Pomocy Rodzinie na newralgiczne problemy społeczno-bytowe mieszkańców Powiatu.

Powiatowa Strategia Rozwiązywania Problemów Społecznych 2005-2006 oraz 2007-2015 będzie służyła jako punkt odniesienia dla działań o charakterze rozwojowym, podejmowanych z zasobów środków własnych, jak również pozwoli określić wysokość interwencji z funduszy unijnych.

Powiatowe Centrum Pomocy Rodzinie udziela pomocy w oparciu o „Ustawę o pomocy społecznej” z dnia 12 marca 2004 roku, Dz. U. Nr 64, poz. 593. (obowiązuje od 1 maja 2004).

Ustawa określa:

- zadania w zakresie pomocy społecznej,
 - rodzaje świadczeń z pomocy społecznej oraz zasady i tryb ich udzielania,
 - organizację pomocy społecznej,
 - zasady i tryb postępowania kontrolnego w zakresie pomocy społecznej.
1. Pomoc społeczna jest instytucją polityki społecznej państwa, mającą na celu umożliwienie osobom i rodzinom przezwyciężanie trudnych sytuacji życiowych, których nie są one w stanie pokonać, wykorzystując własne uprawnienia, zasoby i możliwości.
 2. Pomoc społeczną organizują organy administracji rządowej i samorządowej, współpracując w tym zakresie, na zasadzie partnerstwa, z organizacjami społecznymi i pozarządowymi, Kościołem Katolickim, i innymi Kościołami, związkami wyznaniowymi oraz osobami fizycznymi i prawnymi.

Do zadań własnych powiatu o charakterze obowiązkowym należy między innymi:

1. Opracowanie i realizacja powiatowej strategii rozwiązywania problemów społecznych ze szczególnym uwzględnieniem programów pomocy społecznej, wspierania osób niepełnosprawnych i innych, których celem jest integracja osób i rodzin z grup szczególnego ryzyka – po konsultacji z właściwymi terytorialnie gminami. Budowanie strategii społecznej to odpowiednia forma działania zmierzająca do celów stawianych przez

Powiatowa Strategia Rozwiązywania Problemów Społecznych

organizację, instytucje lub projekt społeczny. Potrzeba całościowego widzenia i w jego perspektywie swojej roli oraz roli innych jest podstawą wyznaczenia celów i form ich realizacji.

Planowanie strategiczne jest istotne dla właściwego przeprowadzenia działań społecznych i dokonania odpowiednich przygotowań do określenia zakresu problemu, jego znaczenia wobec innych problemów, sposobów jego rozwiązania, analizy skuteczności i wyboru najlepszych rozwiązań.

W ramach realizacji Strategii zakłada się współpracę na zasadzie partnerstwa w obszarze społecznego rozwoju z:

- a. organizacjami pozarządowymi, gdzie grupa osób o wspólnym interesie zajmuje się rozwojem lokalnym,
- b. organizacjami społecznymi, które pełnią istotną rolę w społecznym zarządzaniu i rozwoju społecznym jako środowisko wychowawcze,
- c. wolontariatem – jest to ważny przejaw obywatelskiej partycypacji,
- d. szkołami,
- e. powiatowymi urzędami pracy,
- f. policją,
- g. ośrodkami pomocy społecznej,
- h. służbą zdrowia.

Wymienieni partnerzy to siły twórcze, wydobywające działania aktywizujące środowisko poprzez pobudzanie ludzi do działania i wprowadzanie w życie pomysłów aktywizacji społecznej. Jest to potencjał grup społecznych i jednostek. Działacze społeczni oraz organizacje społeczne nie są w stanie sami rozwiązać wszystkich problemów dlatego konieczna jest współpraca.

OSOBY UCZESTNICZĄCE W PRACACH NAD STRATEGIĄ ROZWIĄZYWANIA PROBLEMÓW SPOŁECZNYCH – WSPÓŁTWÓRCY STRATEGII.

Imię i nazwisko/ stanowisko	Instytucja
1. Grażyna Talarczyk - Dyrektor	Powiatowe Centrum Pomocy Rodzinie w Kościanie
2. Grażyna Larweczka - specjalista pracy socjalnej	Powiatowe Centrum Pomocy Rodzinie w Kościanie
3. Ewa Beba - Dyrektor	Powiatowy Urząd Pracy w Kościanie
4. Sylwia Sałacka - Naczelnik	Wydział Oświaty i Spraw Społecznych Starostwa Powiatowego w Kościanie
5. Zbigniew Szewczyk - Dyrektor	Samodzielny Publiczny Zespół Opieki Zdrowotnej w Kościanie
6. Henryk Kasiński - Komendant Powiatowy Policji	Komenda Powiatowa Policji w Kościanie
7. Maria Wieczorek - Dyrektor	Ośrodek Rehabilitacji Dzieci i Młodzieży w Kościanie
8. Renata Smelkowska - Kierownik	Warsztaty Terapii Zajęciowej w Kościanie
9. Józef Jurga - Kierownik	Miejski Ośrodek Pomocy Społecznej w Kościanie
10. Bożena Lewińska - Kierownik	Gminny Ośrodek Pomocy Społecznej w Kościanie
11. Barbara Kuderska - Kierownik	Ośrodek Pomocy Społecznej w Śmiglu
12. Aleksandra Słotała - Kierownik	Ośrodek Pomocy Społecznej w Krzywiniu
13. Bernard Fliegier - Kierownik	Ośrodek Pomocy Społecznej w Czempiniu

2. Wizja przyszłości, programy operacyjne oraz cel nadrzędny Strategii Rozwiązywania Problemów Społecznych

Wizja rozwoju jest określeniem takiego obrazu powiatu, jaki chcieliby osiągnąć za 10 lat mieszkańcy – uczestnicy procesu planowania. Wizja określa bardzo ogólnie dlaczego działamy, do czego dążymy, jakie chcemy osiągnąć cele, jeśli podejmiemy działania strategiczne.

W Strategii Rozwiązywania Problemów Społecznych Powiatu Kościańskiego **wizję** sformułowano w następujący sposób:

Powiat Kościański jest miejscem przyjaznym dla mieszkańców, umożliwiającym:

- ***wysoki poziom życia poprzez zrównoważony rozwój gospodarczy***
- ***profesjonalną pomoc społeczną,***
- ***nowoczesną edukację,***
- ***dobrą opiekę medyczną i socjalną,***
- ***integrację społeczności lokalnej.***

Strategia pozwala zaplanować harmonijny plan rozwoju, przygotować konspekt działań zgodny z wcześniej wypracowaną wizją, ze szczegółowym podziałem na najważniejsze obszary oraz ich poszczególne etapy realizacji. Pozwolą one przybliżyć nas do wcześniej ustalonych zamysłów. Wyszczególnione cztery priorytetowe obszary podlegające interwencji w ramach realizacji Strategii; obszary zaś podzielone są na bloki zadań problemowych, mających swoje odzwierciedlenie w konkretnych projektach przygotowywanych do realizacji.

Obszary priorytetowe wraz z blokami zadań problemowych:

POMOC SPOŁECZNA, POLITYKA PRORODZINNA ORAZ JAKOŚĆ ZAMIESZKIWANIA

- pomoc finansowa dla rodzin zagrożonych,

Powiatowa Strategia Rozwiązywania Problemów Społecznych

- zawieranie kontraktów pomoc społeczna – podopieczni,
- ograniczenie pomocy materialnej osobom młodym mało aktywnym w rozwiązywaniu problemu bezrobocia,
- tworzenie mieszkań socjalnych,
- tworzenie świetlic socjoterapeutycznych i placówek opiekuńczo-wychowawczych wsparcia dziennego ,
- pomoc finansowa dla rodzin naturalnych znajdujących się w trudnej sytuacji bytowej i zastępczych,
- organizowanie pomocy sąsiedzkiej,
- opieka nad osobami starszymi, niepełnosprawnymi,
- rozwój bezpłatnego poradnictwa rodzinnego,
- utworzenie Uniwersytetu III Wieku,

ROZWIĄZYWANIE PROBLEMÓW UZALEŻNIEŃ:

- tworzenie klubów „AA”, wspierających osoby uzależnione ,
- tworzenie grup wsparcia,
- tworzenie świetlic socjoterapeutycznych i środowiskowych dla dzieci z środowisk uzależnionych,
- organizowanie spotkań z dziećmi i młodzieżą dotyczące uzależnień,
- prowadzenie profilaktyki w szkołach ,
- organizowane spotkań z byłymi alkoholikami ,
- organizowanie spotkań dla osób uzależnionych w ośrodkach MONAR-u, interwencji kryzysowych, ośrodkach odwykowych,
- utworzenie telefonu zaufania – porady psychologa – ich ogólna dostępność,
- wzmożony monitoring sprzedaży alkoholu przy współpracy policji,
- leczenie w zakładach dla osób uzależnionych,
- bezpłatne poradnictwo psychologa lub pedagoga szkolnego,

Powiatowa Strategia Rozwiązywania Problemów Społecznych

- przeprowadzenie wczesnego diagnozowania dzieci z problemami,
- zwiększenie dostępności do lekarzy specjalistów i specjalistycznych badań, \
- dofinansowanie szczepień dla dzieci i młodzieży,
- pomoc dla osób wymagających specjalistycznych usług opiekuńczych,
- realizacja programów polityki zdrowotnej i promocji zdrowia,
- prowadzenie edukacji prozdrowotnej w szkołach,
- objęcie opieką medyczną uczniów w szkołach (medycyna środowiska szkolnego)

EDUKACJA PUBLICZNA

- utworzenie ośrodków szkoleniowych mających na celu przekwalifikowanie osób bezrobotnych,
- przeprowadzenie szkoleń dla rodziców z zakresu wspomagania rozwoju dziecka,
- utworzenie „Centrum Integracji Społecznej” – doradztwo, szkolenie osób wykluczonych społecznie,
- szkolenie osób odchodzących z rolnictwa,
- utworzenie punktu konsultacyjnego dla mieszkańców Powiatu w sprawie pozyskiwania funduszy strukturalnych (rolnicy, bezrobotni, niepełnosprawni),
- zaspakajanie potrzeb edukacyjnych poprzez organizowanie różnego rodzaju kursów, np. językowych dla dorosłych, młodzieży (bardzo przydatne dla osób wyjeżdżających do pracy za granicę),
- przeprowadzanie seminariów z rodzicami ze wskazaniem problemów, z jakimi borykają się ich dzieci, wskazanie rodzicom nieprawidłowych zachowań, których źródłem są środowiska rodzinne,
- utworzenie w szkołach ścieżki edukacyjnej „przeciwdziałanie patologiom społecznym”,
- program wycieczek edukacyjnych do ośrodków MONAR-u, Pogotowia Opiekuńczego,
- konkursy dla dzieci i młodzieży na najlepsze programy spędzania wolnego czasu i ich realizacja,

Powiatowa Strategia Rozwiązywania Problemów Społecznych

- zachęcanie społeczeństwa do samokształcenia,
- propagowanie zdrowego stylu życia,

Z powyższych oczekiwań dotyczących działań w obszarach rozwiązywania problemów społecznych można sformułować cel nadrzędny strategii.

Stworzenie warunków do umożliwienia osobom i rodzinom przezwyciężenia sytuacji życiowych, których nie są one w stanie pokonać, wykorzystując własne możliwości i uprawnienia.

Cel ten jest syntetyczną i skróconą wersją myśli, które zawarte są w wizji Strategii Rozwiązywania Problemów Społecznych Powiatu. Jest to hasłowe wyrażenie wizji rozwoju społecznego mieszkańców Powiatu.

I. Cel strategiczny :

1. Określony powyżej Cel Strategiczny to stworzenie warunków do umożliwienia osobom i rodzinom przezwyciężenia sytuacji życiowych, których nie są one w stanie pokonać, wykorzystując własne możliwości i uprawnienia.

II. Cele operacyjne :

- 1.** Identyfikowanie przyczyn ubóstwa i czynników powodujących korzystanie z pomocy społecznej.
- 2.** Pomoc osobom i rodzinom zagrożonym dysfunkcjami, w szczególności bezrobociem.
- 3.** Rozszerzenie oferty usług na rzecz ludzi starszych.
- 4.** Pomoc osobom niepełnosprawnym (ze szczególnym uwzględnieniem osób z zaburzeniami psychicznymi).
- 5.** Podniesienie poziomu zatrudnienia.

III. Przebieg realizacji założeń.

- **CEL OPERACYJNY NR 1**

Identyfikowanie przyczyn i czynników powodujących korzystanie z pomocy społecznej.

Z przeprowadzonej diagnozy pomocy społecznej w powiecie kościańskim wynika, że główną przyczyną korzystania z pomocy społecznej jest bezrobocie. Przeciwdziałanie temu zjawisku i zapewnienie utrzymania źródeł dochodu jest jednym z warunków zmniejszenia liczby osób ubiegających się o pomoc. Podopieczni borykają się z różnymi rodzajami problemów, takimi jak :

- ubóstwo,
- niepełnosprawność,
- długotrwała choroba oraz problemy związane ze strukturą rodziny np. rodzina niepełna, bezradność w sprawach opiekuńczo-wychowawczych.
- uzależnienia

Skuteczne przeciwdziałanie problemom społecznym musi opierać się na ciągłej diagnozie sytuacji oraz prawidłowym przepływie informacji.

Podjęte działania :

- 1.** Analiza rzeczywistych potrzeb społecznych.
- 2.** Dążenie do określenia zapotrzebowania na pomoc finansową niezbędną do zaspokojenia potrzeb.
- 3.** Rozpoznanie głównych problemów społecznych i ich zasięgu.
- 4.** Ustalenie zasad współpracy przy wymianie informacji między instytucjami i organizacjami współpracującymi z PCPR
- 5.** Analiza skarg, wniosków, interwencji osób korzystających z pomocy.

Przewidywane efekty :

- 1.** Rozpoznanie źródła zagrożeń życia społecznego na terenie powiatu.

2. Opracowanie diagnozy i wykorzystanie uzyskanych informacji w działaniach w zakresie pomocy społecznej.
3. Zwiększenie efektywności działań i skuteczne reagowanie pomocy społecznej oraz organizacji i instytucji współpracujących na aktualnie występujące problemy.
4. Wykorzystanie w celach profilaktycznych źródła informacji o przyczynach korzystania z pomocy społecznej.

- **CEL OPERACYJNY NR 2.**

Rozwiązywanie Problemów Uzależnień:

Jednym z ważniejszych priorytetów pomocy społecznej jest pomoc osobom i rodzinom, które znalazły się w trudnej sytuacji oraz rodzinom dysfunkcyjnym. Do najpilniejszych zadań w tym zakresie należy przeciwdziałanie biedzie, bezrobociu. Pomoc ta musi pozwalać na wyprowadzenie rodzin z trudnej sytuacji życiowej i zapobieganie ich marginalizacji. Służyć temu mają różnorodne formy aktywizacji zawodowej, skierowane szczególnie do zagrożonych bezrobociem.

Podjęte działania :

1. Pobudzanie aktywności własnej rodziny oraz osób korzystających z pomocy przy rozwiązywaniu problemów.
2. Prowadzenie wszechstronnej pracy z rodziną i wykorzystywanie różnorodnych metod i technik (w tym techniki kontraktu).
3. Udostępnianie osobom i rodzinom bezpłatnego poradnictwa specjalistycznego.
4. Współpraca z Powiatowym Urzędem Pracy w Kościanie w zakresie pośrednictwa pracy i doskonalenia zawodowego osób bezrobotnych.
5. Udzielanie pomocy osobom i rodzinom pomocy na zasadach określonych w ustawie o pomocy społecznej.

Powiatowa Strategia Rozwiązywania Problemów Społecznych

6. Współpraca pracowników socjalnych ze szkołami – pedagogami, wychowawcami, policją oraz Komisją Rozwiązywania Problemów Alkoholowych.

7. Pozyskiwanie środków na właściwą pomoc osobom i rodzinom jej potrzebującym.

Przewidywane efekty :

1. Zwiększenie aktywności własnej rodziny oraz osób korzystających z pomocy.

2. Umożliwienie osobom i rodzinom przezwyciężenia trudnych sytuacji życiowych.

3. Uzyskanie środków finansowych na zaspokojenie niezbędnej infrastruktury pomocowej.

4. Uświadomienie konieczności organizowania alternatywnych form pomocy w stosunku do materialnej i rzeczowej – pomoc sąsiedzka, wolontariat.

5. Ograniczenie liczby osób korzystających z pomocy materialnej.

• **CEL OPERACYJNY NR 3**

OCHRONA ZDROWIA:

Ogólna dostępność do usług bytowych, urzędowych, mieszkaniowych, a nawet intelektualnych i zdrowotnych ułatwiają życie ludziom starszym i wydłużają okres ich samodzielności społecznej. Nieunikniony proces starzenia się stwarza konieczność podjęcia przez społeczeństwo wielu zadań.

Podjęte działania :

1. Promowanie aktywnego trybu życia osób starszych poprzez wspieranie różnych form działalności i inicjatyw – współpraca z Ośrodkiem Kultury w zakresie funkcjonowania „Klubu Seniora”.

3. Rozszerzenie usług pielęgnacyjnych i opiekuńczych dla osób starszych w miejscu zamieszkania, szczególnie na terenie wiejskim.

4. Wdrożenie rządowego programu „Posiłek dla potrzebujących”, próby uzyskiwania środków lokomocji przy jego organizowaniu.

Przewidywane efekty :

1. Respektowanie praw osób starszych do godnego życia w społeczeństwie.

2. Zapewnienie komfortu psychicznego i poczucia bezpieczeństwa osobom starszym poprzez zabezpieczenie ich funkcjonowania w środowisku lokalnym.

3. Zagospodarowanie czasu wolnego osób starszych.

4. Włączenie osób starszych do życia w lokalnej społeczności.

• **CEL OPERACYJNY NR 4**

Pomoc osobom niepełnosprawnym (ze szczególnym uwzględnieniem osób z zaburzeniami psychicznymi).

Osoby z zaburzeniami psychicznymi wymagają szczególnego rodzaju wsparcia i pomocy w codziennym funkcjonowaniu. Poznawanie i rozumienie problemów, trudności osób niepełnosprawnych jest zadaniem dla wszystkich. Osoby niepełnosprawne przez fakt niepełnosprawności nie utraciły praw osoby ludzkiej. Mają prawo jak wszyscy żyć w społeczeństwie i korzystać z dóbr cywilizacji i ją współtworzyć.

Podjęte działania :

1. Zintegrowanie osób niepełnosprawnych ze środowiskiem i umożliwienie pełnego uczestnictwa w życiu społecznym poprzez pracę socjalną z osobami niepełnosprawnymi.

Powiatowa Strategia Rozwiązywania Problemów Społecznych

2. Doradztwo specjalistyczne i pomoc ekonomiczna (w myśl Ustawy o pomocy społecznej) osobom niepełnosprawnym.
3. Pomoc, przy współpracy Powiatowego Centrum Pomocy Rodzinie, w organizowaniu turnusów rehabilitacyjnych dla osób niepełnosprawnych.
4. Pomoc, dzięki współpracy Powiatowego Centrum Pomocy Rodzinie, przy wypożyczaniu sprzętu rehabilitacyjnego.
5. Tworzenie placówek wsparcia dziennego dla osób niepełnosprawnych.

Przewidywane efekty :

1. Usprawnienie fizyczne i społeczne osób niepełnosprawnych.
2. Umożliwienie powrotu osobom niepełnosprawnym do życia społecznego poprzez stworzenie godnych warunków życia i zaspokojenia ich niezbędnych potrzeb.
3. Odciążenie rodzin z osobami niepełnosprawnymi oraz poprawa sytuacji materialno – bytowej.

• **CEL OPERACYJNY NR 5**

Podniesienie poziomu zatrudnienia

Przemianom społeczno - ekonomicznym w Polsce towarzyszy niekorzystny rozwój sytuacji na rynku pracy. Restrukturyzacja przedsiębiorstw oraz ujawnienie bezrobocia ukrytego spowodowały pojawienie się masowego bezrobocia, w bardzo znacznym stopniu strukturalnego. Utrzymujące się niedopasowanie kwalifikacji zawodowych oraz faktyczna bierność dużej części osób zagrożonych lub dotkniętych bezrobociem przy równoczesnym otwarciu gospodarki na dostęp rynków i technologii powodują, że wzrost gospodarczy odbywa się dzięki większej wydajności pracy, a nie zwiększaniu liczby pracujących.

Bezrobocie jest zatem produktem transformacji strukturalnej gospodarki oraz zjawiskiem ekonomicznie i społecznie negatywnym. Uwarunkowania

Powiatowa Strategia Rozwiązywania Problemów Społecznych

rynkowe i brak stabilności gospodarczej mają negatywny wpływ na rynek pracy, wywołując wysokie bezrobocie

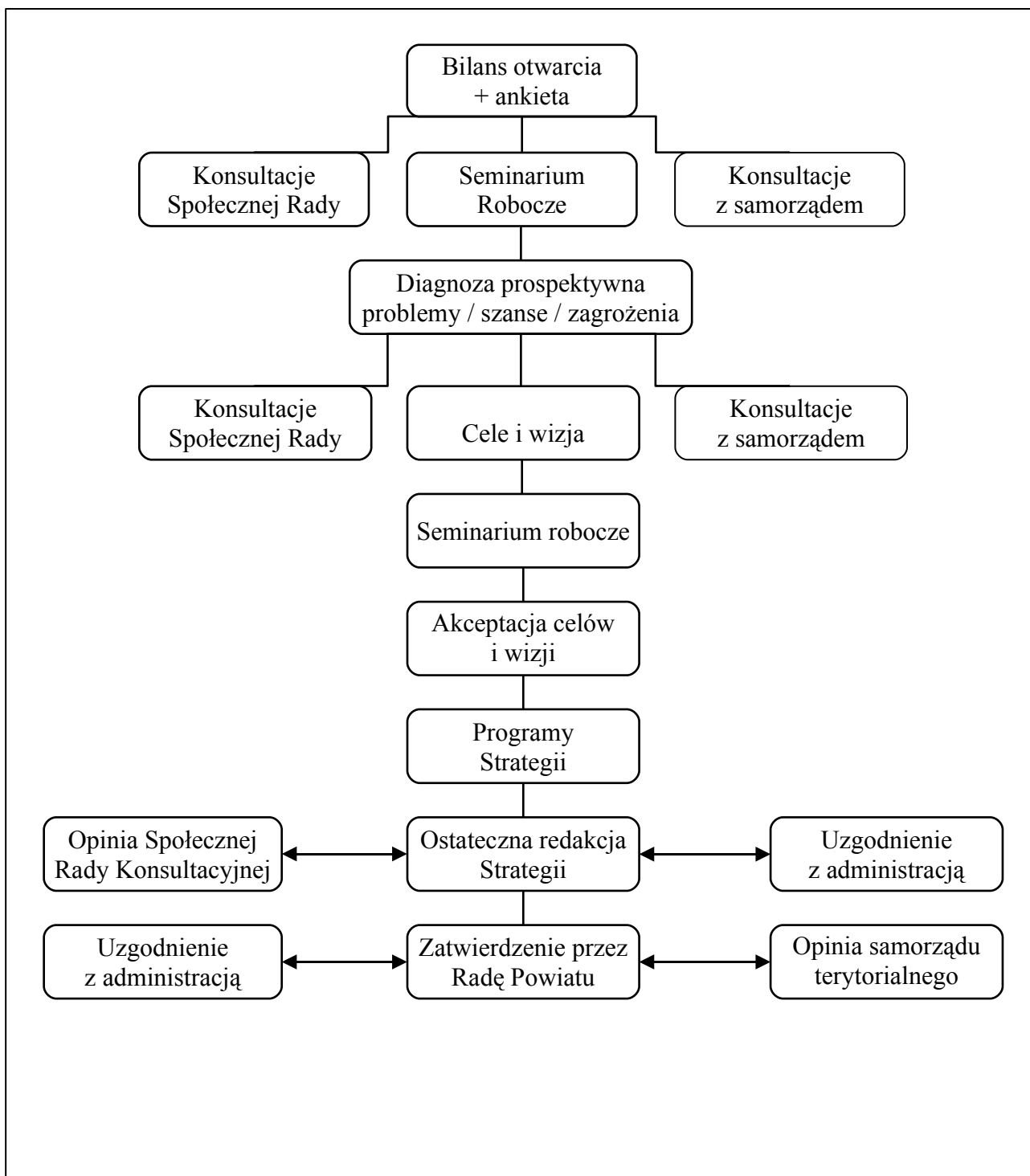
Podjęte działania (wybrane):

1. Kreowanie i wspieranie aktywnych postaw w poszukiwaniu pracy
2. Umożliwienie zdobycia pierwszego doświadczenia zawodowego lub powrotu na rynek pracy
3. Podnoszenie bądź uzupełnianie kwalifikacji bezrobotnej młodzieży poprzez organizowanie tematycznych szkoleń zawodowych.
4. Inicjowanie tworzenia nowych miejsc pracy
5. Promowanie i upowszechnianie wolontariatu
6. Doskonalenie pośrednictwa pracy
7. Promowanie idei samozatrudniania
8. Opracowanie i wdrożenie programu aktywizacji zawodowej bezrobotnych opartego na indywidualnych planach działania
9. Dostosowanie kwalifikacji zawodowych bezrobotnych do potrzeb lokalnego i regionalnego rynku pracy
10. Subsydiowanie zatrudnienia bezrobotnych w ramach prac interwencyjnych
11. Usługi Outplacement - udzielanie wszelkiej niezbędnej pomocy pracodawcom dokonującym zwolnień i bezrobotnym objętym zwolnieniami grupowymi
12. Pozyskanie dodatkowych środków finansowych ze źródeł krajowych.

Przewidywane efekty:

1. Zmniejszanie udziału młodzieży do 25 roku życia w liczbie bezrobotnych ogółem
2. Ograniczanie rozmiarów bezrobocia długotrwałego
3. Zwiększenie środków na realizację aktywnej polityki rynku pracy
4. Poprawa jakości edukacji
5. Integracja i adaptacja na lokalnym rynku pracy
6. Pozytywny wizerunek PUP
7. Wspieranie przedsiębiorczości na terenie powiatu kościańskiego

**Schemat proceduralny powoływania Powiatowej Strategii
Rozwiązywania Problemów Społecznych
Powiatu Kościańskiego**



3. Syntetyczna charakterystyka Powiatu Kościańskiego

Powiatowa Strategia Rozwiązywania Problemów Społecznych

Powiat Kościański jest położony zaledwie 150 km od granicy z Niemcami. Niedaleko projektowanej autostrady A2 Berlin - Poznań – Moskwa.

Centralne położenie w województwie wielkopolskim, przy drodze krajowej nr 5 i głównym szlaku kolejowym łączącym Śląsk z Wybrzeżem, sąsiedztwo z Poznaniem - jednym z największych ośrodków gospodarczych Polski, powodują, iż Powiat Kościański stanowi atrakcyjny obszar do wszechstronnego rozwoju społeczno-gospodarczego.



Powierzchnia

Powierzchnia (w km²)	722,5
Użytki rolne	526,19 km²
Lasy i grunty leśne	94,11 km²
Pozostałe tereny	102,10 km²

Gminy

Gminy ogółem	5
Gminy wiejskie	1
Gminy miejskie	1
Gminy wiejsko-miejskie	3

Liczba podmiotów gospodarczych - stan na październik 2003 roku

Ogółem	7 668
Zatrudniających poniżej 10 osób	7 280

Powiatowa Strategia Rozwiązywania Problemów Społecznych

Zatrudniających od 10 do 49 osób	291
Zatrudniających powyżej 49 osób	97
Sektor publiczny	203
Sektor prywatny	7 465
Rolnictwo	1 281
Produkcja	759
Budownictwo	898
Handel	2 022
Transport	378
Pozostałe	2 330

Ludność - stan na dzień 31 grudnia 2003 roku

Źródło: GUS, Instytut Badań Demograficznych

Liczba ludności ogółem	77 524
Kobiety	39 651
Mężczyźni	37 837
Liczba ludności na km ² pow.	107

Struktura demograficzna wg wieku

Przedprodukcyjny	19 366
Produkcyjny	47 534
Poprodukcyjny	10 510

Liczba ludności w gminach

Miasto Kościan	24 113
Gmina Kościan	14849
Gmina Czempień	11266
Gmina Krzywiń	9897
Gmina Śmigiel	17399

Rozwój ludności w powiecie kościańskim w latach 1999 – 2003 (stan na 31.12.2003 r.)

ROK	LUDNOŚĆ		
	OGÓŁEM	KOBIETY	MĘŻCZYŹNI
1999	78306	40020	38286
2000	78350	40016	38334
2001	78375	40017	38358
2002	77410	39605	37805
2003	77524	39651	37837

Osoby niepełnosprawne w powiecie kościańskim

(dane ze spisu powszechnego 2002r.)

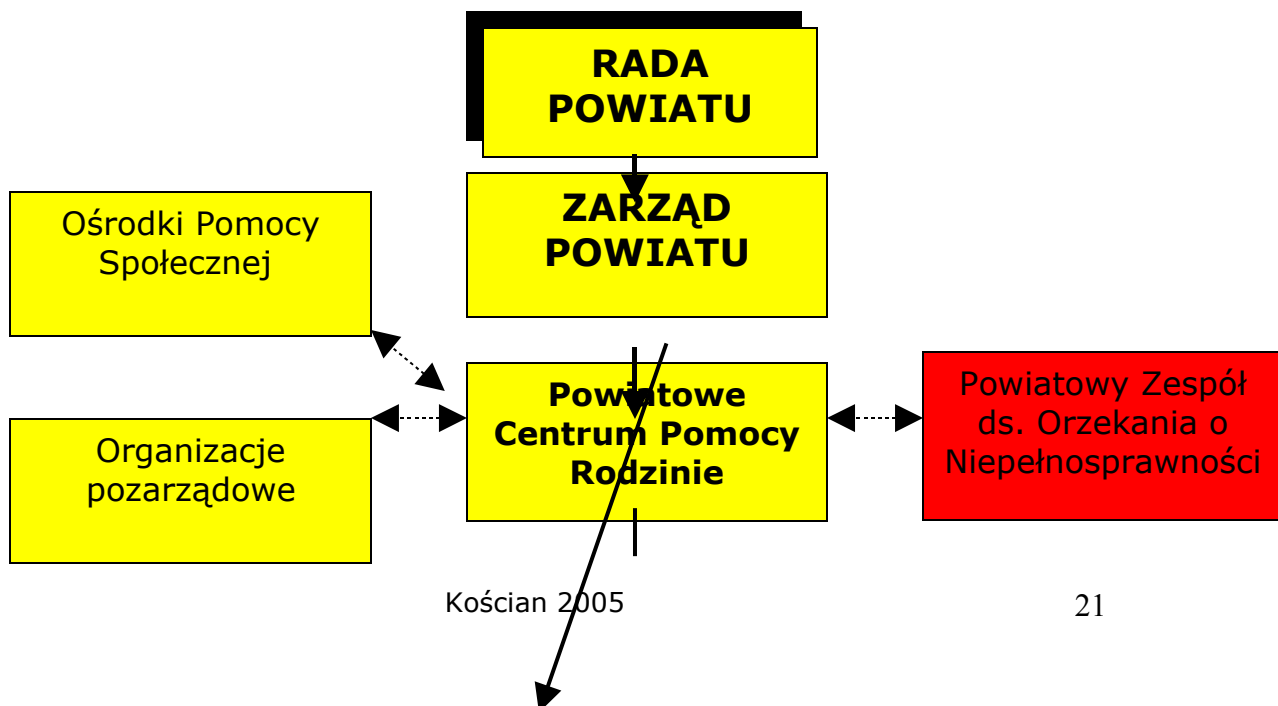
Lp.	Nazwa gminy	Ogółem	Mężczyźni	Kobiety
1	Miasto Kościan	4 070	2 205	2 502
2	Gmina Kościan	2 552	1 224	1 328
3	Miasto i Gmina Krzywiń	1 896	923	973
4	Miasto i Gmina Czempin	1 885	915	970
5	Miasto i Gmina Śmigiel	2 977	1 400	1 577
	RAZEM:	14 017	6 667	7 350

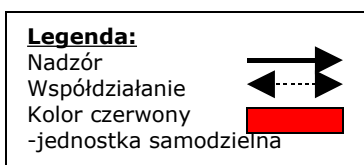
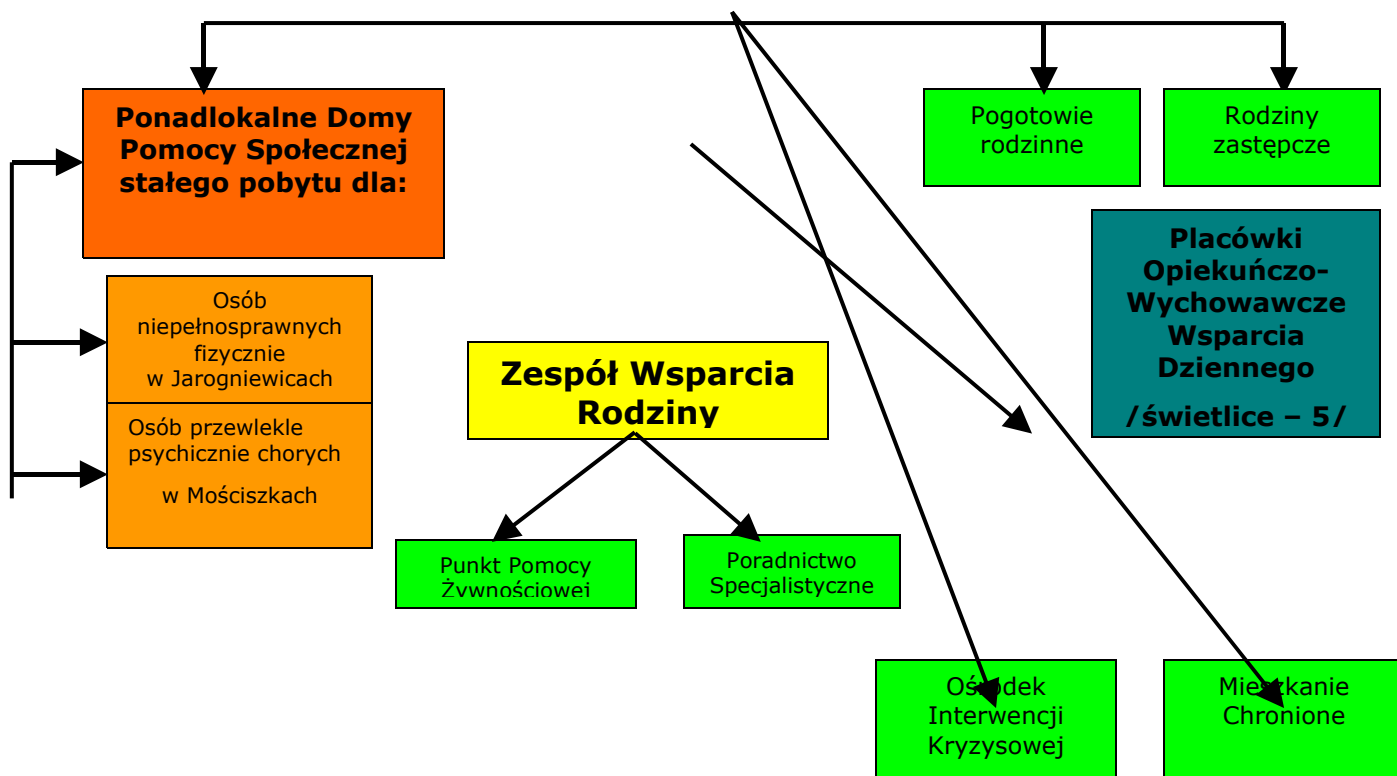
Pracujący

w gospodarce narodowej

Ogółem	20 783
Sektor publiczny	4 966
Sektor prywatny	15 817
Sektor rolniczy	9 387
Sektor przemysłowy	5 120
Usługi rynkowe	2 811
Usługi nierynkowe	3 465

**STRUKTURA ORGANIZACYJNA POMOCY SPOŁECZNEJ
W POWIECIE KOŚCIAŃSKIM**





I. Pomoc społeczna

Pomoc społeczna na terenie powiatu kościańskiego realizowana jest zgodnie z ustawą o pomocy społecznej przez Powiatowe Centrum Pomocy Rodzinie z siedzibą w Kościanie oraz Ośrodki Pomocy Społecznej z siedzibami na terenie poszczególnych gmin.

3.1. Pomoc społeczna

1. Powiatowe Centrum Pomocy Rodzinie

Już od sześciu lat opiekę nad dzieckiem i rodziną sprawuje samorząd powiatowy a w jego imieniu, w oparciu o ustawę o pomocy społecznej - Powiatowe Centrum Pomocy Rodzinie. Główny nacisk położono na poprawę stanu funkcjonowania rodziny i tworzenie dogodnych warunków dla zaspokajania niezbędnych potrzeb życiowych.

Powiatowa Strategia Rozwiązywania Problemów Społecznych

Powiat kościański dąży do wdrożenia zintegrowanego systemu kształtowania warunków bezpieczeństwa socjalnego swoich mieszkańców. Ustawa o pomocy społecznej określa zadania powiatu w tym zakresie. Do najważniejszych należą:

- prowadzenie specjalistycznego poradnictwa i terapii rodzinnej
- zapewnienie opieki i wychowania dzieciom całkowicie lub częściowo pozbawionym opieki rodziców (rodziny zastępcze, placówki opiekuńczo-wychowawcze)
- pozyskiwanie, szkolenie i kwalifikowanie kandydatów do rodzinnej opieki zastępczej
- opracowywanie i wdrażanie programów pomocy społecznej promujących rodzinę, wspierających ją w wypełnianiu funkcji opiekuńczo-wychowawczej i integrujących osoby i rodziny z grup ryzyka
- pomoc w życiowym usamodzielnieniu osobom opuszczającym rodziny zastępcze, placówki opiekuńczo-wychowawcze i resocjalizacyjne oraz zakłady karne
- prowadzenie mieszkań chronionych
- prowadzenie ośrodków interwencji kryzysowej
- szkolenie kadr pomocy społecznej

Od dłuższego czasu obserwujemy ciągle pogarszanie się sytuacji bytowej naszych rodzin co wpływa niekorzystnie na relacje w rodzinie – powoduje zanikanie więzi, niewydolność wychowawczą, separacje, rozwody, przemoc, alkoholizm, zaniedbania wobec dzieci, pogorszenie zdrowia psychicznego-depresje, próby samobójcze.

W tej sytuacji życie często staje się walką o przetrwanie, wegetacją zaledwie, ludzie są zagubieni i bezradni, tracą sens życia i wiarę w wartości, które kiedyś były niepodważalne. Postępuje patologizacja życia rodzinnego. Najbardziej w tej sytuacji cierpią dzieci i jeśli zła sytuacja psychospołeczna trwa przez dłuższy okres czasu to może to spowodować zmiany w psychice dziecka i doprowadzić do poważnych zaburzeń zachowań i emocji.

Kondycja rodzin przekłada się bezpośrednio na potencjał gospodarczy, dlatego wszystkim powinno zależeć, aby funkcjonowały w nich silne więzi rodzinne i społeczne. Zdrowe rodziny są bardziej odporne na zagrożenie negatywnymi zjawiskami i stanowią o spójności społeczeństwa.

Dane liczbowe dotyczące dysfunkcyjności rodzin - stan na 31.12.2004 r.

1. Dane z Powiatowego Centrum Pomocy Rodzinie w Kościanie

- w **50 rodzinach zastępczych** umieszczonych było **71 dzieci**

(w ciągu roku 2004 do rodzin zastępczych w powiecie kościańskim doszło 22 dzieci)

- w **placówkach opiekuńczo-wychowawczych** przebywało **23 dzieci** z powiatu kościańskiego

Dane z Sądu Rejonowego w Kościanie, Wydz.III Rodzinny i Nieletnich

- sprawy opiekuńczo-wychowawcze:

- dla 23 dzieci ustanowiono opiekunów prawnych – w przypadku 16 dzieci rodziców pozbawiono władzy rodzicielskiej, rodzicom 1 dziecka zawieszono władzę rodzicielską, 6 dzieci zostało sierotami naturalnymi
- ograniczono władzę rodzicielską:

- rodzicom 55 dzieci – przez nadzór kuratora zawodowego
- rodzicom 40 dzieci – przez nadzór kuratora społecznego
- rodzicom 59 dzieci – przez umieszczenie w rodzinach zastępczych

- sprawy karne nieletnich:

- 10 dzieci przebywało w placówkach resocjalizacyjnych
- 15 nieletnich miało nadzór kuratora zawodowego
- 32 nieletnich miało nadzór kuratora społecznego

Zadanie powiatu kościańskiego na kolejne lata, mające zapewnić opiekę dziecku i rodzinie:

- pozyskiwanie, szkolenie i kwalifikowanie kandydatów na rodziny zastępcze, uruchomienie rodzin zawodowych – wielodzietnych i specjalistycznych
- rozszerzenie działalności Zespołu Wsparcia Rodziny o możliwość pracy w terenie, np. dwa razy w miesiącu w każdej gminie (obecnie poradnictwo prowadzone stacjonarnie w siedzibie PCPR, nie wszyscy mogą dojechać do Kościana)
- rozbudowanie działalności Ośrodka Interwencji Kryzysowej (zatrudnienie specjalistów, możliwość wyjazdu na zgłoszenie interwencyjne do miejsca zamieszkania)

Powiatowa Strategia Rozwiązywania Problemów Społecznych

- utworzenie Ośrodka Terapii Dzieci i Młodzieży, w którym byłyby diagnozowane i poddawane terapii dzieci ze środowisk najbardziej zagrożonych, przejawiające zachowania niedostosowania społecznego. W tym ośrodku mogłoby być kilka miejsc stacjonarnych, zapewniających opiekę całodobową np. od poniedziałku do piątku.
- zorganizowanie szkolenia dla pracowników socjalnych, kuratorów, policji, pedagogów szkolnych w zakresie pracy z dzieckiem krzywdzonym i jego rodziną.

Środki na realizację pomocy dla rodzin zastępczych w latach 2003 - 2004 :

Lp.	Rodzaj pomocy	Rok 2003 Środki wydatkowane	Rok 2004 Środki wydatkowane
1.	Pomoc pieniężna na częściowe pokrycie utrzymanie kosztów utrzymania	440 457,22	497 135,38
2.	Pomoc jednorazowa Pomoc losowa - jednorazowa Okresowa	3 246,59	5 800,00 680,00 1 500,00
3.	Pomoc pieniężna na usamodzielnienie wychowanków	72 945,00	0
4.	Pomoc na kontynuowanie nauki	181 876,20	191 115,90
5.	Pogotowie rodzinne	26 974,18	32 822,28
	Razem :	725 499,18	729 053,56

W roku 2004 wydano na pomoc dla pełnoletnich wychowanków placówek opiekuńczo-wychowawczych kwotę 50 575,20 zł. , w tym :

- na usamodzielnienie (3 osoby) - 19 452,00 zł.
- na kontynuowanie nauki (8 osób) - 31 123,20 zł

W roku 2004 przeprowadzono 2 szkolenia dla kandydatów na rodziny zastępcze niespokrewnione z dzieckiem.

W pierwszym szkoleniu wzięło udział 6 rodzin, w drugim 3 rodziny.

W ramach powiatowego systemu opieki nad dzieckiem i rodzinom w powiecie działają:

Powiatowa Strategia Rozwiązywania Problemów Społecznych

- Od grudnia 2001 roku działa rodzina zastępcza pełniąca zadania pogotowia rodzinnego. Do rodziny tej kieruje się dzieci na pobyt okresowy do czasu unormowania sytuacji życiowej dziecka, nie dłużej niż na 12 miesięcy, chyba, że szczególne okoliczności wskazują na potrzebę wydłużenia tego okresu, jednak nie dłużej niż o dalsze 3 miesiące.
- W trakcie 2003 roku przebywało w pogotowiu 7 dzieci z czego 2 dzieci trafiła do adopcji. Na dzień 31.12.2004 r. przebywało w pogotowiu 8 dzieci. W chwili obecnej przebywa w pogotowiu rodzinnym 7 dzieci.
- W powiecie od grudnia 2001 roku działa 5 placówek wsparcia dziennego – świetlic, które mają za zadanie wspieranie rodziny w sprawowaniu jej podstawowych funkcji oraz pomoc rodzinie i dzieciom sprawującym problemy wychowawcze, zagrożonym demoralizacją, przestępczością lub uzależnieniami. Są to :
 1. Placówka Wsparcia Dziennego przy PCPR
 2. Placówka opiekuńczo-wychowawcza wsparcia dziennego prowadzona przez stowarzyszenie „Dać Pomoc” w Kościanie
 3. Placówka opiekuńczo-wychowawcza wsparcia dziennego prowadzona przez stowarzyszenie „Jesteśmy wśród Was” w Kościanie
 4. Placówka opiekuńczo-wychowawcza wsparcia dziennego prowadzona przez stowarzyszenie „Jantar” w Racocie
 5. Placówka opiekuńczo-wychowawcza wsparcia dziennego prowadzona przez OSP w Krzywiniu .

> Od grudnia 2002 r. działa mieszkanie chronione (uchwała Nr XLIII/372/02 Rady Powiatu Kościańskiego z dnia 8.10.2002 r. w sprawie: utworzenia mieszkania chronionego w strukturach Powiatowego Centrum Pomocy Rodzinie w Kościanie) dla pełnoletnich wychowanków rodzin zastępczych, domów dziecka. Obecnie w mieszkaniu zamieszkuje 4 wychowanków rodzin zastępczych, Ośrodka Szkolno-Wychowawczego w Rydzynie. Jest to młodzież pełnoletnia ucząca się i pracująca. W roku 2002 mieszkanie opuściły 2 osoby, które się usamodzielnili zakładając własne rodziny.

> Od września 2003 r w wyniku realizacji kolejnego programu finansowanego przez Ministerstwo Gospodarki Pracy i Polityki Społecznej oraz Starostwo uruchomiony został Zespół Wsparcia Rodziny (uchwała Nr IX/103/03 Rady Powiatu Kościańskiego z dnia 26.08.2003 r. w sprawie: utworzenia Zespołu

Powiatowa Strategia Rozwiązywania Problemów Społecznych

Wsparcia Rodziny na bazie placówki opiekuńczo-wychowawczej wsparcia dziennego przy Powiatowym Centrum Pomocy Rodzinie w Kościanie) w ramach, którego działa bezpłatnie poradnictwo specjalistyczne oraz terapia rodzinna.

> Od grudnia 2003 r. Punkt Pomocy Żywnościowej – finansowany przez Starostwo oraz wspomagany przez sponsorów – dla osób znajdujących się w sytuacji kryzysowej.

> Od grudnia 2004 r. w ramach realizacji kolejnego programu PCPR współfinansowanego przez Ministerstwo Polityki Społecznej utworzono Ośrodek Interwencji Kryzysowej (uchwała Nr XXII/213/04 Rady Powiatu Kościańskiego z dnia 26.10.2004 r. w sprawie utworzenia Ośrodka Interwencji Kryzysowej w strukturach Powiatowego Centrum Pomocy Rodzinie w Kościanie) na 14 miejsc, przeznaczony dla osób znajdujących się w sytuacji kryzysowej, głównie dla ofiar zagrożonych zjawiskiem przemocy fizycznej i psychicznej, w szczególności dla kobiet, matek z dziećmi i kobiet ciężarnych oraz ofiar klęsk żywiołowych i zdarzeń losowych.

Na terenie powiatu działają 2 domy pomocy społecznej, są to :

1. Dom Pomocy Społecznej dla Osób Niepełnosprawnych Fizycznie w Jarogniewicach

Dom ten posiada 67 miejsc. Zatrudnia 42 osób. W roku 2004 w domu pomocy społecznej w Jarogniewicach przebywało 67. Pod koniec tego roku brak było osób, które oczekiwały na umieszczenie w tym domu. Na starych zasadach umieszczone zostały 2 osoby, na nowych zasadach 4 osoby.

2.Dom Pomocy Społecznej dla Osób Przewlekłe Psychiczenie Chorych w Mościskach

Dom ten posiada 65 miejsc. Zatrudnia 49 osób. W roku 2004 przebywało w tym domu 65 osób. Pod koniec roku 2004 na umieszczenie w w/w Domu oczekiwały 3 osoby. Tu podobnie ja powyżej 2 osoby skierowane zostały na starych zasadach tj. na podstawie decyzji kierujących wydanych przed obowiązywaniem nowej ustawy o pomocy społecznej tj. przed dniem 1 stycznia 2004 r., a na nowych zasadach umieszczone zostały 4 osoby.

Wykorzystanie miejsc w domach pomocy społecznej w ciągu minionych 2 lat jest 100%.

2. Ośrodki Pomocy Społecznej

2.1 Miejski Ośrodek Pomocy Społecznej w Kościanie

W ramach Ośrodka działają :

- Zespół Integracji Społecznej,
- Centrum Wolontariatu,
- Miejska Poradnia Pomocy Rodzinie
- Świetlice i kluby środowiskowe dla dzieci.

Jednostki organizacyjne OPS:

- Środowiskowy Dom Samopomocy
- Dom Dziennego Pobytu

Analiza problemów społecznych:

Lp.	Przyczyny korzystania z pomocy społecznej	Liczba rodzin w roku 2004
1	Ubóstwo	706
2	Sieroctwo	2
3	Bezdomność	16
4	Potrzeba ochrony macierzyństwa	86
5	Bezrobocie	428
6	Niepełnosprawność	286
7	Długotrwała choroba	280
8	Bezradność w sprawach opiekuńczo-wychowawczych w tym:	353
9	- rodziny niepełne	110

Powiatowa Strategia Rozwiązywania Problemów Społecznych

10	- rodziny wielodzietne	244
11	Alkoholizm	72
12	Narkomania	1
13	Trudności w przystosowaniu po opuszczeniu zakładu karnego	3
14	Kłeska żywiołowa lub ekologiczna	0

Dane statystyczne za 2004 rok

1) Liczba osób korzystających ze świadczeń pomocy społecznej – 1200

2) Formy pomocy

a) zadania zlecone:

- zasiłki stałe – 110 osób
- macierzyński zasiłek okresowy – 16 osób
- macierzyński zasiłek jednorazowy – 10 osób
- okresowy zasiłek gwarantowany – 10 osób
- zasiłki stałe dla matek wych. dzieci niepełnosprawne – 43 osób
- składki na ubezpieczenie emerytalno-rentowe – 48 osób
- składki na ubezpieczenie zdrowotne – 158 osób

b) zadania własne:

- zasiłki okresowe – 294 rodziny
- zasiłki celowe, celowe spec. – 497 osób
- usługi opiekuńcze – 78 osób
- dożywianie dzieci – 417 osób
- dożywianie dorośli – 95 osób
- schronienie – 12 osób

Uzależnienia

W ramach Miejskiej Poradni Pomocy Rodzinie działają punkty konsultacyjne:

- * do spraw uzależnień alkoholowych,
- * do spraw uzależnień od środków odurzających

W punkcie konsultacyjnym do spraw uzależnień alkoholowych struktura udzielanych porad przedstawia się następująco:

Około 80% dotyczy osób pijących problemowo, ok. 30% - dotyczy dzieci osób

pijących.

Udzielane są również porady dotyczące przemocy w rodzinie i tak ok. 70% zgłaszających się osób stanowią ofiary przemocy, a ok. 10% sprawcy tej przemocy.

Utrzymuje się na wysokim poziomie ilość porad udzielanych w sprawach uzależnień od środków odurzających w 2004 roku na 24 dyżurach udzielono 84 porad, udzielane są one nie tylko osobom uzależnionym, ale również ich rodzinom.

2.2 Gminny Ośrodek Pomocy Społecznej w Kościanie

Analiza problemów społecznych

Lp.	Przyczyny korzystania z pomocy społecznej	Liczba rodzin w roku 2004
1	Ubóstwo	403
2	Sieroctwo	0
3	Bezdomność	0
4	Potrzeba ochrony macierzyństwa	30
5	Bezrobocie	255
6	Niepełnosprawność	75
7	Długotrwała choroba	77
8	Bezradność w sprawach opiekuńczo - wychowawczych w tym:	97
9	- rodziny niepełne	52
10	- rodziny wielodzietne	50
11	Alkoholizm	19
12	Narkomania	0

13	Trudności w przystosowaniu po opuszczeniu zakładu karnego	0
14	Kłęska żywiołowa lub ekologiczna	0

Dane statystyczne za rok 2004:

1). Liczba osób korzystających ze świadczeń pomocy społecznej – 431 rodzin (1650 osób w tych rodzinach)

2). Formy pomocy:

- zadania zlecone: 102 rodziny (341 osób)
- zadania własne: 378 rodzin (1.520 osób)
- praca socjalna (wyłącznie) (35 osób)

Uzależnienia:

- Liczba osób uzależnionych - 42
- współpraca z Gminną Komisją Profilaktyki i Rozwiązywania Problemów Alkoholowych w zakresie kierowania na leczenie odwykowe, udzielania pomocy dzieciom i rodzinom osób uzależnionych (dożywianie dzieci w szkołach, organizowanie obozów terapeutycznych oraz prowadzenie świetlic socjoterapeutycznych).
- prowadzenie punktu konsultacyjnego dla osób i rodzin z problemem alkoholowym

2.3. Ośrodek Pomocy Społecznej w Śmiglu

Analiza problemów społecznych

Lp.	Przyczyny korzystania z pomocy społecznej	Liczba rodzin w 2004 roku
1	Ubóstwo	490
2	Sieroctwo	3
3	Bezdomność	2
4	Potrzeba ochrony macierzyństwa	46
5	Bezrobocie	150
6	Niepełnosprawność	86
7	Długotrwała choroba	119
8	Bezradność w sprawach opiekuńczo-wychowawczych. w tym:	100

Powiatowa Strategia Rozwiązywania Problemów Społecznych

9	- rodziny niepełne	30
10	- rodziny wielodzietne	75
11	Alkoholizm	41
12	Narkomania	1
13	Trudności w przystosowaniu po opuszczeniu zakładu karnego	1
14	Kłeska żywiołowa lub ekologiczna	0

Dane statystyczne za rok 2004:

1) Formy pomocy

a) Zadania zlecone zrealizowane zostały dla 164 uprawnionych osób.

- zasiłki stałe – 78 osób
- macierzyńskie zasiłki okresowe – 35 osób
- macierzyński zasiłek jednorazowy – 35 osób
- okresowy zasiłek gwarantowany – 9 osób
- zasiłki stałe dla matek wychowujących dzieci niepełnosprawne – 42 osoby
- składki na ubezpieczenie emerytalno – rentowe – 29 osób
- składki na ubezpieczenie zdrowotne – 38 osób

b) Zadania własne zrealizowane zostały dla 1.080 mieszkańców gminy, którym przyznano pomoc:

- zasiłki okresowe – 87 rodzin
- zasiłki celowe – 592 osoby
- w tym specjalne – 136 osoby
- usługi opiekuńcze – 42 osoby d
- dożywianie dzieci – 459 dzieci
- dorośli – 140 osób
- schronienie – Ośrodek Interwencji Kryzysowej – 1 osoba – 150,- zł

Uzależnienia

Pewne zadania gminy z zakresu pomocy społecznej realizuje Komisja d/s Rozwiązywania Problemów Alkoholowych, która prowadzi świetlice socjoterapeutyczne. W chwili obecnej funkcjonuje 7 takich jednostek. Ośrodek w ramach swej działalności kieruje osoby uzależnionych oraz członków ich rodzin do grup wsparcia, wspieranych przez komisję rozwiązywania problemów alkoholowych, kieruje rodziny na rozmowy wspierające do Pełnomocnika

Powiatowa Strategia Rozwiązywania Problemów Społecznych

Burmistrza ds. RPA, prowadzi konsultacje z Pełnomocnikiem w sprawie kierowania przez OPS dzieci do świetlic, udziela pomocy finansowej i pracy socjalnej z rodzinami kierowanymi do Ośrodka przez Komisję lub występowanie do rodzin poleconych przez komisję z ofertą pomocy.

2.4. Ośrodek Pomocy Społecznej w Czempiniu

Analiza problemów społecznych

Lp.	Przyczyny korzystania z pomocy społecznej	Liczba rodzin w 2004 roku
1	Ubóstwo	159
2	Sieroctwo	11
3	Bezdomność	0
4	Potrzeba ochrony macierzyństwa	22
5	Bezrobocie	421
6	Niepełnosprawność	76
7	Długotrwała choroba	25
8	Bezradność w sprawach opiekuńczo-wychowawczych w tym:	55
9	- rodziny niepełne	24
10	- rodziny wielodzietne	31
11	Alkoholizm	32
12	Narkomania	0
13	Trudności w przystosowaniu po opuszczeniu zakładu karnego	4
14	Kłęska żywiołowa lub ekologiczna	1

Dane statystyczne za rok 2004 .

1) Formy pomocy

a) Zadania zlecone zrealizowane zostały dla uprawnionych osób.

Powiatowa Strategia Rozwiązywania Problemów Społecznych

- zasiłki stałe - 41 osób
- macierzyńskie zasiłki okresowe - 20 osób
- macierzyński zasiłek jednorazowy - 9 osób
- okresowy zasiłek gwarantowany - 7 osób
- zasiłki stałe dla matek wych. dzieci niepełnosprawne - 12 osób
- składki na ubezpieczenie emeryt. - rentowe - 15 osób
- składki na ubezpieczenie zdrowotne - 32 osoby

b) Zadania własne zrealizowane zostały dla mieszkańców gminy, którym przyznano pomoc:

- zasiłki okresowe - 92 rodziny
- zasiłki celowe - 380 osób
- w tym specjalne celowe 22 osoby
- usługi opiekuńcze - 27 osób
- dożywianie dzieci

Uzależnienia

W roku 2004 32 osobom udzielono pomocy ze względu na trudną sytuację życiową, spowodowaną uzależnieniem od alkoholu i innymi problemami spowodowanymi alkoholem. Wysokość środków finansowych przeznaczonych na pomoc wyniosła 28 800 zł.

2.5. Ośrodek Pomocy Społecznej w Krzywiniu

Analiza problemów społecznych

Lp.	Przyczyny korzystania z pomocy społecznej	Liczba rodzin w 2004 roku
1	Ubóstwo	296
2	Sieroctwo	1
3	Bezdomność	0
4	Potrzeba ochrony macierzyństwa	166
5	Bezrobocie	201
6	Niepełnosprawność	142
7	Długotrwała choroba	84
8	Bezradność w sprawach opiekuńczo-wychowawczych w tym:	106
9	- rodziny niepełne	38
10	- rodziny wielodzietne	69
11	Alkoholizm	8
12	Narkomania	0

Powiatowa Strategia Rozwiązywania Problemów Społecznych

13	Trudności w przystosowaniu po opuszczeniu zakładu karnego	1
14	Kłęsa żywiołowa lub ekologiczna	0

Powiatowa Strategia Rozwiązywania Problemów Społecznych
Dane statystyczne za rok 2004

1) Formy pomocy

a) Zadania zlecone :

- zasiłki stałe 33 osoby
- zasiłki macierzyńskie okresowe 13 osób
- zasiłki macierzyńskie jednorazowe 9 osób
- okresowy zasiłek gwarantowany 1 osoba
- zasiłki stałe dla matek wych. dzieci niepełnosprawne 18 osób
- Składki na ubezpieczenie emerytalno - rentowe 14 osób
- Składki na ubezpieczenie zdrowotne 27 osób

b) Zadania własne :

- zasiłki okresowe 116 rodzin
 - zasiłki celowe 258 osób
- w tym specjalne celowe 9 osób
- usługi opiekuńcze 9 osób
 - dożywianie – 252 uczniów

Uzależnienia

Na terenie gminy rozpoznano 93 osoby z problemem alkoholowym. Rozwiązywanie problemu alkoholizmu odbywa się poprzez:

- kierowanie osób nadużywających alkoholu na leczenie odwykowe
- przeprowadzanie rozmów profilaktycznych przez członków komisji z osobami nadużywającymi alkohol i członkami ich rodzin
- prowadzenie profilaktyki w szkołach wspieranie rodzin po przez działalność komisji do spraw rozwiązywania problemów alkoholowych dla osób z problemem alkoholowym /prowadzenie Stowarzyszenia Klubu Abstynenta „DOM”/Klub Anonimowych Alkoholików Klub AI. Anon.

3.2. System wspierania osób niepełnosprawnych

1. Rehabilitacja społeczna

Pomoc osobom niepełnosprawnym w ramach środków PFRON realizowana przez PCPR w Kościanie :

- rok 2003 - 811 918 zł.
- rok 2004 - 1 078 391 zł.

Lp.	Zadanie	2003 rok Środki - 811 918 Wykorzystanie	2004 rok Środki - 1 078 391 Wykorzystanie
1.	Turnusy rehabilitacyjne w tym : - osoby dorosłe niepełnosprawne - dzieci i młodzież niepełnosprawna	177 933,07 - 338 osób 258 80	195 528 - 362 osoby 295 67
2.	Likwidacja barier architektonicznych urbanistycznych w komunikowaniu się w tym : - osoby dorosłe niepełnosprawne - dzieci i młodzież niepełnosprawna	149 169 zł. 35 wniosków 30 5	235 694,03 zł. 49 wniosków 43 6
3.	Warsztaty Terapii Zajęciowej	320 760 - 25 osób	360 000 - 25 osób
4.	Sport, kultura, rekreacja i turystyka	9 889 - 6 wniosków (Warsztaty Terapii Zajęciowej, Środowiskowy Dom Samopomocy, Polski Związek Niewidomych , Ośrodek Rehabilitacji Dzieci i Młodzieży)	30 692,19 zł. 11 wniosków
5.	Zaopatrzenie ortopedyczne w tym dzieci	140 422,07 zł. 214 osób 10 689 zł. - 26	241 712,99 zł. 240 osób 49 667,39 zł. - 35

Powiatowa Strategia Rozwiązywania Problemów Społecznych

6.	Zaopatrzenie w sprzęt rehabilitacyjny dla osób prawnych i jednostek organizacyjnych nie posiadających osobowości prawnej	10 309 zł. 1 wniosek	13 626,40 zł. 1 wniosek

Zgodnie z art.35a ust.3 ustawy o rehabilitacji zawodowej i społecznej oraz zatrudnianiu osób niepełnosprawnych od roku 2002 Rada Powiatu w formie uchwały określa zadania, na które przeznaczają środki określone w art.48 ust.1 pkt 1 przekazywane przez Prezesa Zarządu PFRON-u na realizację określonych zadań według algorytmu .

Placówki i stowarzyszenia działające na rzecz osób niepełnosprawnych na terenie powiatu kościańskiego

Warsztaty Terapii Zajęciowej w Kościanie:

Na terenie powiatu działa 1 warsztat terapii zajęciowej prowadzony przez Urząd Miasta Kościana, z którego korzysta od lipca 2003 r. 25 osób niepełnosprawnych. Miesięczny koszt utrzymania 1 uczestnika od lipca 2003 r. wynosi 1 200 zł. Dofinansowanie kosztów działalności Warsztatu Terapii Zajęciowej w roku 2003 wyniosło 320 760 zł. - środki zostały wykorzystane . W roku 2004 środki na działalność WTZ wyniosły 360 000 zł.

Warsztaty Terapii Zajęciowej działają na podstawie umowy z dnia 26. 04.1995r. zawartej pomiędzy Wojewódzkim Ośrodkiem ds. Zatrudnienia i Rehabilitacji Osób Niepełnosprawnych w Lesznie a Zarządem Miasta Kościana, na czas nieokreślony. Swą działalność rozpoczął od 18 września 1995r. tj. od przyjęcia pierwszych uczestników. Warsztat jest placówką pobytu dziennego, czynny w godz. od 7.00 do 15.00. Obecnie w placówce przebywa 27 uczestników. Warsztaty zatrudniają 8 osób na 7,75 etatu.

Warsztat realizuje zadania w zakresie rehabilitacji społecznej i zawodowej, zmierzającej do ogólnego rozwoju i poprawy sprawności, niezbędnych do prowadzenia przez osobę niepełnosprawna niezależnego, samodzielnego i aktywnego na miarę jej indywidualnych możliwości.

Powiatowa Strategia Rozwiązywania Problemów Społecznych
Powyższe zadania realizowane są w 5 pracowniach:

- pracownia plastyczno-krawiecka - 5 uczestników
- pracownia edukacyjna - 6 uczestników
- pracownia komputerowa - 5 uczestników
- pracownia stolarska - 5 uczestników
- pracownia gospodarstwa domowego - 6 uczestników

Stowarzyszenie "Jesteśmy Wśród Was"

Stowarzyszenie "Jesteśmy Wśród Was" /jest prowadzone przez WTZ/, zostało zarejestrowane w Krajowym Rejestrze Sądowym 17.10.2002r. Nr KRS 0000135421. Celem Stowarzyszenia jest rozwijanie i propagowanie inicjatyw, postaw i działań sprzyjających osobom niepełnosprawnym i potrzebującym pomocy. Cel ten jest realizowany głównie poprzez integrację, upowszechnianie wiedzy o problemach, z którymi zmagają się osoby niepełnosprawne, chore, wspieranie rodzin borykających się z problemami, inicjowanie aktywności lokalnych środowisk oraz aktywizowanie wolontariuszy.

Obecnie Stowarzyszenie "Jesteśmy Wśród Was" liczy 53 członków. Wszyscy to członkowie zwyczajni.

Stowarzyszenie „Jesteśmy Wśród Was” było współorganizatorem szeregu imprez organizowanych na rzecz osób niepełnosprawnych, między innymi takich jak: Integracyjny Bal Karnawałowy, obchody Dnia Solidarności z Osobami Niepełnosprawnymi.

Stowarzyszenie współpracuje z wieloma organizacjami pozarządowymi, zarówno z terenu powiatu kościańskiego jak i z poza powiatu.

Samodzielny Publiczny Zakład Opieki Zdrowotnej - Ośrodek Rehabilitacyjny dla Dzieci i Młodzieży w Kościanie

Organem założycielskim Ośrodka jest Rada Miejska w Kościanie. Ośrodek uzyskał osobowość prawną z chwilą wpisania do rejestru publicznych zakładów opieki zdrowotnej w sądzie rejestrowym Numer KRS: 0000035643. Siedzibą

Powiatowa Strategia Rozwiązywania Problemów Społecznych
Ośrodka jest miasto Kościan. Obszar działania Ośrodka stanowi powiat
Kościański i powiaty na terenie województwa wielkopolskiego

Celem Ośrodka jest świadczenie usług rehabilitacyjno-leczniczych i
opiekuńczo-wychowawczych dla dzieci i młodzieży niepełnosprawnej do lat 25
a w szczególności:

- wszechstronny rozwój umysłowy i fizyczny dzieci oraz ich rewalidacja w
dostępnym dla nich zakresie, w tym przygotowanie do podjęcia nauki w
szkole specjalnej lub nauczania indywidualnego oraz nauczania w ramach
klasy życia,
- rozwijanie zainteresowań oraz sprawności manualnych poprzez zajęcia
praktyczno-techniczne,
- oddziaływanie na środowisko rodzinne poprzez włączenie rodziców w
proces rehabilitacji dzieci,
- uspołecznianie i wprowadzanie elementów usamodzielniania do
funkcjonowania w warunkach środowiska rodzinnego,
- postępowanie terapeutyczne, obejmujące między innymi poradę lekarską
i opiekę nad niepełnosprawnym.

Do zadań Ośrodka należy:

- udzielanie wielospecjalistycznych i kompleksowych świadczeń dzieciom
niepełnosprawnym, a w szczególności dzieciom z upośledzeniem
umysłowym i współistniejącymi zaburzeniami rozwojowymi, wadami,
kalectwami i schorzeniami, a głównie z dysfunkcją narządu ruchu,
mózgowym porażeniem dziecięcym i opóźnionym rozwojem
psychofizycznym w stopniu uniemożliwiającym objęcie jakąkolwiek opieką
innych placówek w zakresie:
- świadczeń opiekuńczo-wychowawczych,
- świadczeń rehabilitacyjnych,
- świadczeń w dziedzinie pediatrii, neurologii

Stowarzyszenie „Dać Pomoc”

W ramach działalności Ośrodka rehabilitacji Dzieci i Młodzieży działa
stowarzyszenie „Dać Pomoc”.

Celem stowarzyszenia jest:

- Powiatowa Strategia Rozwiązywania Problemów Społecznych
- Pobudzenie aktywności i społeczeństwa w celu organizowania pomocy najbardziej potrzebującym
 - Prowadzenie działalności gospodarczej zgodnie z obowiązującymi przepisami
 - Inne formy działania zgodne z obowiązującym prawem.
 - Stowarzyszenie nie zastępuje w swej działalności instytucji państwowych w wypełnianiu ich zadań.

Stowarzyszenie „Człowiek dla Człowieka”

Przy Miejskim Ośrodku Pomocy Społecznej w Kościanie działa Stowarzyszenie „Człowiek dla człowieka”.

Stowarzyszenie to zostało zarejestrowane przez Sąd Rejonowy w Poznaniu w kwietniu 2002 roku i liczy obecnie 66 członków, wśród których są między innymi: pracownicy socjalni, pedagodzy, socjolodzy, psycholog, osoby zajmujące się zawodowo opieką nad osobami starszymi w miejscu zamieszkania.

Głównymi celami działalności Stowarzyszenia zgodnie z jego statutem jest między innymi:

- inicjowanie i propagowanie działań zmierzających do zaspokajania potrzeb bytowych, zdrowotnych, rehabilitacyjnych, kulturalnych itp. osób niepełnosprawnych, niezaradnych życiowo, znajdujących się w niedostatku,
- pomoc merytoryczna i doradztwo we wszystkich dziedzinach społecznych,
- pomoc w usamodzielnianiu się osób niepełnosprawnych i ubogich w przystosowaniu się do życia w istniejącej rzeczywistości,
- tworzenie klimatu społecznego sprzyjającego podejmowaniu działań na rzecz osób niepełnosprawnych i ubogich.

Stowarzyszenie realizuje swoje cele poprzez nawiązywanie kontaktów z osobami fizycznymi i prawnymi w celu wspólnego działania, współpracuje z instytucjami samorządowymi i rządowymi wszystkich szczebli. Tworzy programy mające na celu lepszą integrację jednostek ze społeczeństwem, jak również wdraża istniejące programy przy współudziale innych fundacji i stowarzyszeń.

Powiatowa Strategia Rozwiązywania Problemów Społecznych
Stowarzyszenie Pomocy Dzieciom i Młodzieży Niepełnosprawnej
„Światło Nadziei”

Stowarzyszenie „Światło Nadziei” zostało zarejestrowane w Krajowym Rejestrze Sądowym z dnia 21.04.2004 r., Nr KRS 0000095767.

Celem stowarzyszenia jest:

- rehabilitacja ruchowa – prowadzenie sali rehabilitacyjnej,
- rehabilitacja zajęciowa – wolontaryjnie terapeuta zajęciowy prowadzi zajęcia z dziećmi,
- integracja społeczna – półkolonie letnie współorganizowane a Akcją Katolicką,
- imprezy okolicznościowe corocznie – Mikołaj, spotkanie wielkanocne, piknik na pożegnanie lata, dzień dziecka,

Stowarzyszenie liczy 53 członków. Na czele stowarzyszenia stoi Prezes, który jest jednocześnie przewodniczącym zarządu. Zarząd liczy 7 osób.

2. Rehabilitacja zawodowa osób niepełnosprawnych – realizowana przez Powiatowy Urząd Pracy w Kościanie

Na realizację zadań z zakresu aktywizacji zawodowej osób niepełnosprawnych w 2004 roku powiat otrzymał środki z Państwowego Funduszu Rehabilitacji Osób Niepełnosprawnych w wysokości 395 682 zł, z czego 190 682 zł przeznaczono na regulację zobowiązań wynikających z umów zawartych w latach poprzednich.

W zakresie aktywizacji osób niepełnosprawnych w okresie sprawozdawczym (rok 2004) realizowano poradnictwo zawodowe, szkolenia oraz udzielano pożyczek na rozpoczęcie działalności gospodarczej.

Z poradnictwa zawodowego ogółem skorzystało 131 osób. Zajęcia organizowane były w formie porad grupowych. Powiatowy Urząd Pracy organizuje szkolenia również dla osób, które otrzymują renty szkoleniowe z Zakładu Ubezpieczeń Społecznych.

Działania podjęte na rzecz aktywizacji osób niepełnosprawnych

Szkolenia osób niepełnosprawnych		
Lp.	Kierunki organizowanych szkoleń	Liczba uczestników
1	Kurs komputerowy I i II ° + obsługa kasy fiskalnej + min. Sanitarne	28
2	Szkolenie kandydatów na instruktorów prawa jazdy	1
3	Kierowca wózków jezdniowych + kurs komputerowy	10

Powiatowa Strategia Rozwiązywania Problemów Społecznych
z obsługą programu magazynowania

4	Kierowca kat. C+E	1
5	ADR - przewóz materiałów niebezpiecznych	1
Renty szkoleniowe		
1	Kurs komputerowy I i II °	2
2	Pierwszy krok w biznesie	1
3	Kierowca kat. C + E	1
RAZEM:		45

W roku 2004 udzielono 5 pożyczek osobom niepełnosprawnym o łącznej kwocie 162 000 zł na uruchomienie działalności gospodarczej.

Pożyczki na rozpoczęcie działalności gospodarczej		
Lp.	Rodzaj działalności	Kwota (zł)
1	Usługi transportowe	42 000
2.	Zakład fryzjerski	35 000
3.	Sklep	20 000
4.	Usługi brukarskie	32 500
5.	Usługi parkieciarskie	32 500
RAZEM		162 000

3.3. Bezrobocie

1. POZIOM BEZROBOCIA.

Na koniec grudnia 2004 roku w ewidencji Powiatowego Urzędu Pracy w Kościanie zarejestrowanych było 4 779 bezrobotnych, w tym 2 542 kobiety. Na koniec grudnia 2003 roku było to odpowiednio: 4 809 bezrobotnych, w tym 2 444 kobiety.

Stopa bezrobocia na terenie powiatu kościańskiego wynosiła na koniec grudnia 2004 roku 16,9 %, na koniec grudnia 2003 roku było to 15,9 %. Nastąpił wzrost stopy bezrobocia o 1 punkt procentowy.

Tabela: Stopa bezrobocia.

WYSZCZEGÓLNIENIE	STOPA BEZROBOCIA w %		
	POLSKA	WOJEWÓDZTWO WIELKOPOLSKIE	POWIAT KOŚCIAŃSKI
31.12.2001 ROK	17,4	15,2	14,9
31.12.2002 ROK	18,0	15,9	15,8
31.12.2003 ROK	18,0	16,0	15,9
31.12.2004 ROK	19,1	16,2	16,9

2. CHARAKTERYSTYKA BEZROBOCIA W POWIECIE KOŚCIAŃSKIM

W 2004 roku w Powiatowym Urzędzie Pracy w Kościanie zarejestrowano 5 828 nowych bezrobotnych. W 2004 roku zarejestrowano 1991 osób, które spełniły warunki do przyznania prawa do zasiłku dla bezrobotnych.

Wybrane kategorie bezrobotnych zarejestrowanych w powiatowym urzędzie pracy – stan na dzień 31.12.2004 r.

Lp.	Wyszczególnienie	Powiat ogółem	%
1	Kobiety	2542	53,2
2	Zamieszkali na wsi	2548	53,3
3	Osoby do 24 roku życia	1437	30,1
4	Długotrwale bezrobotni (pow.12 m-cy)	1977	41,4
	- w tym pow.24 m-cy	1260	26,4
5	Bezrobotni z wykształceniem zasadniczym zawodowym	1909	39,9
6	Bezrobotni z wykształceniem gimnazjalnym i poniżej	1474	30,8

Na poziom bezrobocia wpływ mają również dokonywane przez pracodawców zwolnienia grupowe. W 2004 roku 3 pracodawców zawiadomiło PUP o zamiarze dokonania zwolnień grupowych 234 osób.

Powiatowa Strategia Rozwiązywania Problemów Społecznych
Zwiększyła się liczba osób wyłączanych z ewidencji Powiatowego Urzędu Pracy w Kościanie. W 2004 roku było to 5 857 osób, natomiast w 2003 roku z ewidencji urzędu pracy wyłączono 4 960 osób.

W 2004 roku z powodu podjęcia pracy wyłączono z ewidencji 3 038 osób, w analogicznym okresie 2003 roku były to 2 963 osoby. Liczba podejmujących pracę stanowiła w 2004 roku 51,9 % osób wykazywanych jako odpływ z bezrobocia, w roku 2003 stanowiły one 59,7 %.

W 2004 roku 1 189 osób (tj. 20,3 % ogółu wyłączeń) nie potwierdziło gotowości do podjęcia pracy, w 2003 roku było to 1 007 bezrobotnych (stanowili oni również 20,3 % ogółu wyłączeń).

3. STRUKTURA BEZROBOCIA

- **bezrobotni wg uprawnień do otrzymywania zasiłku** - W powiecie kościańskim na koniec grudnia 2004 roku 753 osoby tj. 15,8 % było uprawnionych do pobierania zasiłku dla bezrobotnych.
- **bezrobotni zamieszkali na wsi** - Na koniec 2004 roku populacja bezrobotnych zamieszkałych na wsi wynosiła 2 548 osób, co stanowiło 53,3 % ogółu zarejestrowanych.
- **bezrobotni wg wieku** - bezrobocie dotyka szczególnie ludzi młodych do 34 roku życia. Na koniec 2004 roku bezrobotni do 34 roku życia stanowili 53,7 % ogółu bezrobotnych.
- **bezrobotni wg czasu pozostawania bez pracy** - Na koniec 2004 roku najliczniejszą grupę stanowiły osoby, które nie mają pracy powyżej 24 miesięcy – 26,4 % ogółu zarejestrowanych.
- **bezrobotni wg poziomu wykształcenia** - na koniec 2004 roku najliczniejszą grupą, tj. 39,9 % ogółu bezrobotnych legitymowała się wykształceniem zasadniczym zawodowym. Osoby z wykształceniem wyższym na koniec 2004 roku stanowią 4,2 % zarejestrowanych bezrobotnych.
- **bezrobotni wg stażu pracy** - na koniec 2004 roku 23,8 % stanowiły osoby ze stażem pracy od 1 – 5 lat, kolejną od 10-20 lat – 19,6 %.

4. AKTYWNE FORMY PRZECIWDZIAŁANIA BEZROBOCIU

Środki finansowe na realizację aktywnych form przeciwdziałania

Powiatowa Strategia Rozwiązywania Problemów Społecznych
bezrobociu.

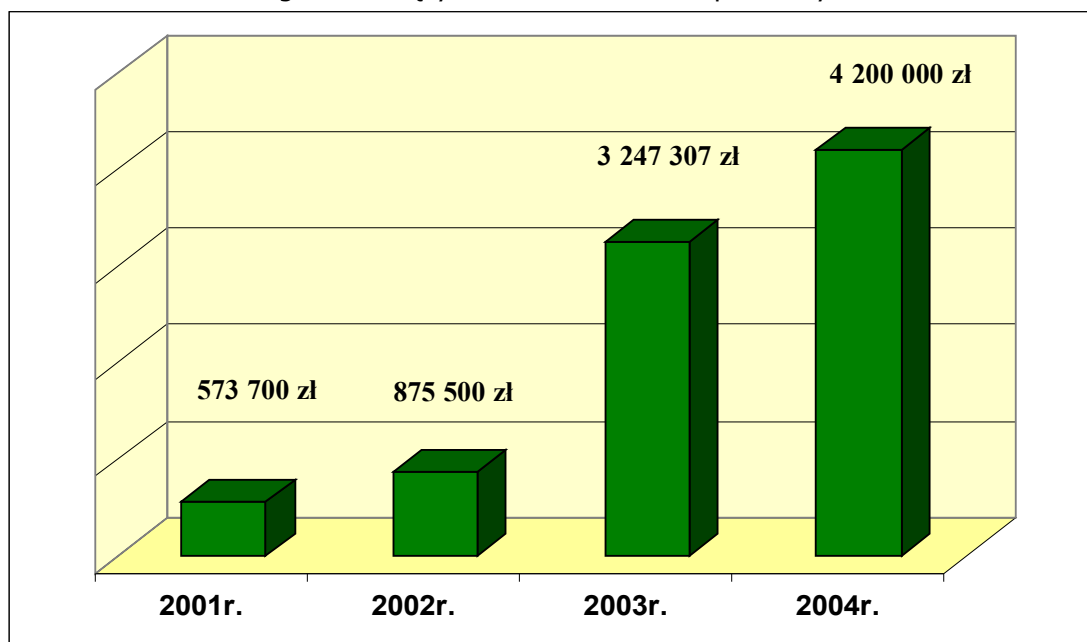
W miesiącu marcu Powiat Kościański otrzymał decyzję Ministra Gospodarki i Pracy przyznającą algorytmem środki Funduszu Pracy na realizację ustawowych zadań. Zgodnie z zapisami w/w decyzji Powiat Kościański w 2004 roku na realizację swoich ustawowych działań otrzymał kwotę w wysokości 2 595 900 zł (w tym środki przeznaczone na refundację wynagrodzeń pracowników młodocianych stanowiły 906 000 zł).

Wysokość środków dla powiatów na realizację zadań w zakresie aktywnych form ustala samorząd wojewódzki. Kryteria podziału uwzględniają zarówno sytuację na lokalnym rynku pracy (tzn. poziom oraz wybrane elementy struktury bezrobocia) jak i działania urzędów pracy, tzn. pozyskiwanie dodatkowych środków finansowych, zarówno ze źródeł krajowych jak i zagranicznych, oraz właściwa i racjonalna polityka gospodarowania środkami w latach poprzednich.

W wyniku w/w działań, dotyczących inicjowania i organizowania różnorodnych programów aktywizujących różne grupy bezrobotnych, kwota środków przyznanych algorytmem w okresie 2004 roku była kilkakrotnie zwiększana. Łącznie wzrost ten wyniósł 2 510 100 zł. Ostatecznie w 2004 r. Powiatowy Urząd Pracy w Kościanie na realizację aktywnych form przeciwdziałania bezrobociu otrzymał środki w wysokości 4 200 000 zł, co stanowi wzrost o około 29 % w stosunku do roku ubiegłego (w 2003 r. limit na realizację aktywnych form przeciwdziałania bezrobociu wyniósł 3 247 307 zł, w roku 2002 – 875 500 zł natomiast w roku 2001 - 573 700 zł).

Wykres: Porównanie środków finansowych Funduszu Pracy na realizację aktywnych form przeciwdziałania bezrobociu w latach 2001-2004.

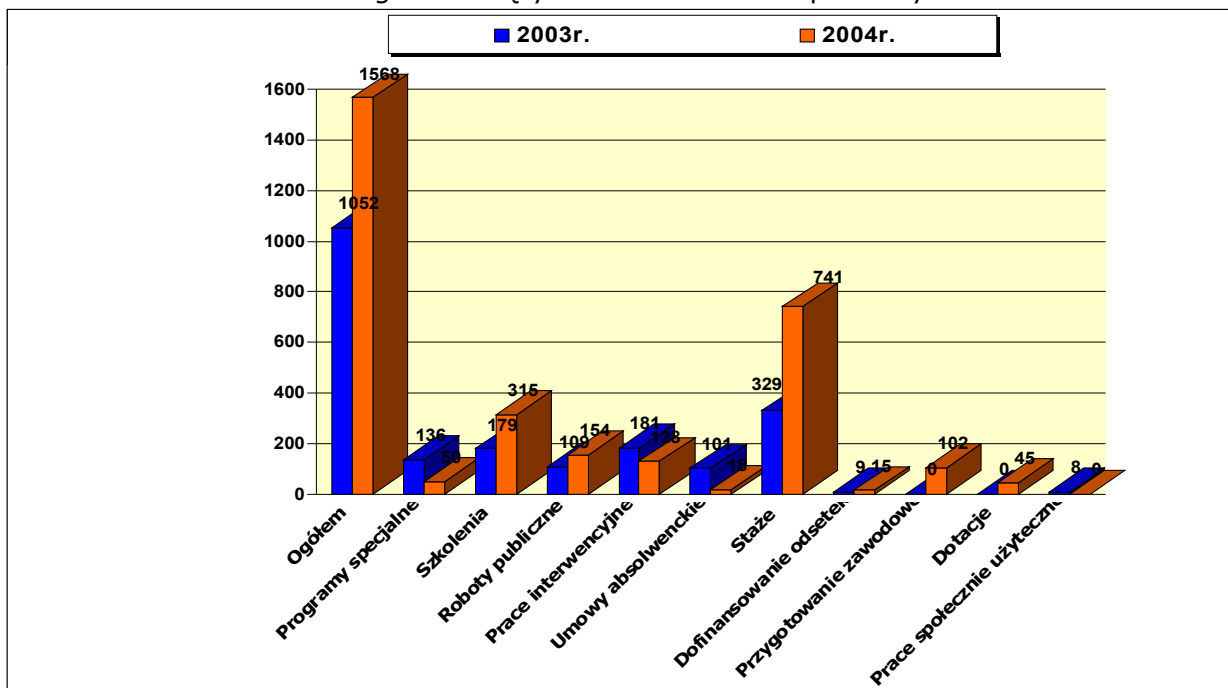
Powiatowa Strategia Rozwiązywania Problemów Społecznych



W ramach wszystkich aktywnych form ogółem w roku 2004 zaktywizowano 1 568 osób bezrobotnych. Ogółem w 2004 roku zaktywizowano ponad 32,1 % średniej miesięcznej liczby osób zarejestrowanych, natomiast w 2003 roku wielkość ta stanowiła 22 %. Oznacza to wzrost zaktywizowanej liczby osób w 2004 roku w stosunku do średniej liczby osób zarejestrowanych o 10 %.

Wykres: Porównanie liczby osób zaktywizowanych w ramach aktywnych form przeciwdziałania bezrobociu w latach 2003-2004 (wg stanu na dzień 31 grudnia 2004 r.).

Powiatowa Strategia Rozwiązywania Problemów Społecznych



3.4. Opieka zdrowotna

W ramach systemu podstawowej opieki zdrowotnej każdy pacjent ma prawo wyboru lekarza rodzinnego, pielęgniarki oraz położnej środowiskowo-rodzinnej. Świadczenia lekarza, pielęgniarki oraz położnej, którzy mają kontrakt z narodowym Funduszem Zdrowia są bezpłatne.

Na terenie powiatu kościańskiego funkcjonuje dwanaście niepublicznych zakładów podstawowej opieki zdrowotnej; w mieście Kościanie cztery, w gminie Śmigiel i Krzywiń po trzy, w gminie Kościan i Czempień po jednym. Ponadto świadczenia podstawowej opieki zdrowotnej w porze nocnej, w dni wolne oraz w niedziele i święta przejął Samodzielny Publiczny Zespół Opieki Zdrowotnej w Kościanie. Zadania pielęgniarki środowiskowo-rodzinnej realizowane są przez dziesięć niepublicznych zakładów opieki zdrowotnej oraz w porze nocnej, w dni wolne, w niedziele i święta przez SP ZOZ w Kościanie. W mieście Kościanie, gminie Kościan i Krzywiń świadczeń udzielają po dwa podmioty, w gminie Śmigiel trzy a w gminie Czempień jeden. W powiecie kościańskim działa także pięć gabinetów położnych środowiskowo-rodzinnych; dwa w gminie Krzywiń i po jednym w mieście Kościanie, gminie Śmigiel i Czempień. W okresie szkolnym nadzór nad uczniami sprawują pielęgniarki i higienistki środowiskowo-szkolne. Realizacja zadań związanych z higieną szkolną to sprawowanie stałej opieki zdrowotnej nad uczniami w siedzibach szkół. W powiecie kościańskim opiekę medyczną nad uczniami sprawuje pięć gabinetów medycyny szkolnej; trzy w mieście Kościanie, po dwa w gminie Kościan i Śmigiel oraz po jednym w gminach Czempień i Krzywiń.

Usługi stomatologiczne świadczone są przez piętnaście podmiotów. W Kościanie funkcjonuje sześć gabinetów stomatologicznych, w gminie Śmigiel pięć, przy czym trzy gabinety należą do jednego właściciela, w gminie Czempień trzy, w gminie Krzywiń dwa, w gminie Kościan jeden. Ponadto w Kościanie działa poradnia chirurgii stomatologicznej.

Na terenie powiatu kościańskiego funkcjonują również poradnie specjalistyczne. Obecnie działają 44 poradnie:

- 1) chirurgii ogólnej (3)
- 2) chirurgii urazowo-ortopedycznej (4)
- 3) chirurgii ogólnej dla dzieci
- 4) gruźlicy i chorób płuc
- 5) leczenia bólu (neurologiczna)
- 6) leczenia jaskry (3)

Powiatowa Strategia Rozwiązywania Problemów Społecznych

- 7) neonatologiczna
- 8) urologiczna (2)
- 9) reumatologiczna (3)
- 10)preluksacyjna (2)
- 11)otolaryngologiczna (4)
- 12)onkologiczna
- 13)okulistyczna (4)
- 14)neurologiczna (2)
- 15)logopedyczna
- 16)kardiologiczna
- 17)ginekologiczno-położnicza (5)
- 18)diabetologiczna
- 19)dermatologiczna (2)
- 20)tomografii komputerowej,
- 21)pracownia endoskopii

Opiekę długoterminową sprawują dwa niepubliczne zakłady opieki zdrowotnej działające w Kościanie.

Samodzielny Publiczny Zespół Opieki Zdrowotnej w Kościanie

Samodzielny Publiczny Zespół Opieki Zdrowotnej w Kościanie jest publicznym zakładem opieki zdrowotnej działającym w formie samodzielnej jednostki, pokrywając z własnych i uzyskiwanych przychodów koszty działalności i zobowiązania. SP ZOZ prowadzi gospodarkę finansową na zasadach określonych w ustawie z dnia 30 sierpnia 1991 roku o zakładach opieki zdrowotnej.

Podstawowym zadaniem SP ZOZ jest udzielanie świadczeń zdrowotnych, zapobieganie powstawaniu chorób i urazów oraz upowszechnianie oświaty zdrowotnej i promocja zdrowia.

W szczególności do zadań Zespołu należy:

- udzielanie świadczeń w zakresie opieki specjalistycznej w formie opieki ambulatoryjnej,
- udzielanie świadczeń specjalistycznych w formie stacjonarnej,
- udzielanie pomocy doraźnej przez Dział Pomocy Doraźnej,
- udzielanie świadczeń diagnostycznych, analitycznych i profilaktycznych.

Zakres działalności Samodzielnego Publicznego Zespołu Opieki Zdrowotnej w
Kościanie

Samodzielny Publiczny Zespół Opieki Zdrowotnej w Kościanie działaniem obejmuje teren Powiatu Kościańskiego, realizując następujące zadania:

- udzielanie stacjonarnych świadczeń zdrowotnych
- udzielanie pomocy doraźnej
- wykonywanie usług transportu sanitarnego
- udzielanie specjalistycznych i konsultacyjnych świadczeń ambulatoryjnych
- świadczenie usług zdrowotnych z zakresu rehabilitacji leczniczej
- wykonywanie badań diagnostycznych
- profilaktyka i szerzenie oświaty zdrowotnej
- promocja zdrowia.

Wymienione zadania realizowane są w następujących komórkach organizacyjnych:

- izba przyjęć ogólna
- izba przyjęć ginekologiczno – położnicza
- oddział wewnętrzny (z łózkami intensywnej opieki kardiologicznej)
- oddział chirurgiczny
- oddział intensywnej opieki medycznej
- oddział ginekologiczno – położniczy
- oddział dziecięcy
- oddział opiekuńczo – leczniczy (z łózkami opieki paliatywnej)
- oddział patofizjologii noworodka
- oddział ratownictwa medycznego
- oddział reumatologiczno – rehabilitacyjny
- oddział rehabilitacji dziennej
- blok operacyjny

Podstawową działalność oddziałów uzupełnia:

- Pracownia rehabilitacji leczniczej
- Dział pomocy doraźnej z sekcją transportu sanitarnego
- Dział diagnostyczny

Powiatowa Strategia Rozwiązywania Problemów Społecznych

- laboratoria analityczne
- pracownia bakteriologiczna
- pracownia radiologiczna
- pracownia endoskopowa (bronchoskopia, gastroskopia, sigmoidoskopia, kolonoskopia)
- pracownia USG
- pracownia kardiologiczna (prób wysiłkowych, echo serca, badania Holterowskiego)
- Poradnie specjalistyczne
 - poradnia położniczo – ginekologiczna w Kościanie, Śmiglu, Krzywiniu i Czempiniu
 - poradnia chirurgiczna w Kościanie, Śmiglu i Czempiniu
 - poradnia ortopedyczna w Kościanie i Śmiglu
 - poradnia reumatologiczna w Kościanie i Śmiglu
 - poradnia kardiologiczna
 - poradnia urologiczna
 - poradnia onkologiczna
 - poradnia diabetologiczna
 - poradnia preluksacyjna
 - poradnia wirusowego zapalenia wątroby
 - poradnia chorób zakaźnych
 - poradnia neonatologiczna
 - poradnia rehabilitacyjna w Kościanie i w Śmiglu

W Kościanie funkcjonuje również Wojewódzki Szpital Neuropsychiatryczny, dla którego organem założycielskim jest samorząd wojewódzki.

3.5. Oświata

Na obszarze powiatu kościańskiego funkcjonuje rozbudowana sieć szkół podstawowych, gimnazjalnych oraz ponadgimnazjalnych. W powiecie działają cztery licea ogólnokształcące, z których dwa znajdują się w Kościanie, jedno w Krzywiniu i w Śmiglu. Atrakcyjność oferty edukacyjnej podnoszą zespoły szkół ponadgimnazjalnych w Kościanie i Nietążkowie. W Zespole Szkół Ponadgimnazjalnych w Nietążkowie młodzież może kształcić się w liceum profilowanym, technikum handlowym, ekonomicznym, rolniczym, agrobiznesu, hodowli koni, żywienia i gospodarstwa domowego, zasadniczej szkole zawodowej, a także technikum rolniczym i policealnej szkole dla dorosłych. W kościańskim Zespole Szkół Ponadgimnazjalnych istnieje możliwość kształcenia się w liceum ogólnokształcącym profilowanym oraz w technikum mechanicznym, ekonomicznym i zasadniczej szkole zawodowej. Ofertę edukacyjną poszerza Zespół Szkół im. Marii Konopnickiej dla dzieci i młodzieży o specjalnych potrzebach edukacyjnych.

Szkoły i placówki prowadzone przez Powiat Kościański. Rok szkolny 2004/2005:

1. Zespół Szkół Ponadgimnazjalnych w Kościanie

- zasadnicza szkoła zawodowa,
- liceum profilowane,
- liceum ogólnokształcące,
- technikum mechaniczne,
- technikum ekonomiczne,
- gimnazjum z oddziałami przysposabiającymi do pracy.

2. Zespół Szkół Specjalnych w Kościanie

Powiatowa Strategia Rozwiązywania Problemów Społecznych

- zasadnicza szkoła zawodowa,
- gimnazjum specjalne,
- szkoła podstawowa specjalna.

3. Zespół Szkół Ponadgimnazjalnych w Nietążkowie

- zasadnicza szkoła zawodowa,
- technikum rolnicze dla dorosłych,
- technikum rolnicze,
- technikum hodowli koni,
- technikum żywienia i gospodarstwa domowego,
- technikum ekonomiczne,
- technikum handlowe,
- liceum profilowane,
- liceum handlowe,
- liceum ekonomiczne,

4. Liceum Ogólnokształcące w Śmiglu

-liceum ogólnokształcące

Korzystny dla organu prowadzącego nabór do klas pierwszych oraz dalsze „wypełnianie się” szkół ponadgimnazjalnych - kończących się maturą - spowodowały wzrost o 166 uczniów ogólnej liczby uczniów w szkołach. Zgodnie ze sprawozdaniami statystycznymi, będącymi podstawą określenia wysokości części oświatowej subwencji ogólnej, od września 2004 roku do szkół prowadzonych przez Powiat Kościański uczęszczało 2.508 uczniów skupionych w 113 oddziałach (5 oddziałów więcej niż w poprzednim roku szkolnym). Poniżej przedstawiamy liczbę uczniów w szkołach prowadzonych przez Powiat Kościański na przestrzeni ostatnich czterech lat szkolnych:

Lp.	Szkoła	Rok 2001/2002	Rok 2002/2003	Rok 2003/2004	Rok 2004/2005
1	LO w Śmiglu	176	150	144	138

Powiatowa Strategia Rozwiązywania Problemów Społecznych					
2	ZSP w Kościanie	1161	1232	1236	1308
3	ZSP w Nietążkowie	587	594	710	793
4	ZSS w Kościanie	288	283	252	269
	Razem	2212	2259	2342	2508

Biorąc pod uwagę **typy szkół dla młodzieży**, wskaźniki liczbowe i procentowe w roku szkolnym 2004/2005 kształtowały się następująco:

1. technikum i równorzędne szkoły średnie – 779 uczniów, tj. 31, 06% ogółu uczniów szkół prowadzonych przez Powiat Kościański,
2. zasadnicza szkoła zawodowa – 715 uczniów, tj. 28,50% (w tym 3,58% to uczniowie do zasadniczej szkoły zawodowej specjalnej),
3. liceum profilowane – 397 uczniów, tj. 15,83%
4. liceum ogólnokształcące – 354 uczniów, tj. 14,11%.

Szkoły niepubliczne o uprawnieniach szkół publicznych wpisane do ewidencji prowadzonej przez Starostę Kościańskiego

1. Prywatne Centrum Edukacji w Kościanie:

Policealna Szkoła Zarządzania i Marketingu kształcąca w zawodach:

- technik rachunkowości
- technik administracji
- technik informatyk
- technik ochrony środowiska

2-letnie Uzupełniające Liceum dla Dorosłych]

3-letnie Liceum Ogólnokształcące dla Dorosłych

Technikum Uzupełniające dla Dorosłych kształcąca w zawodach:

- technik mechanik
- technik technologii odzieży
- technik technologii żywności
- technik żywienia i gospodarstwa domowego
- technik handlowiec

2. Ośrodek Szkolenia i Doksztalcania w Kościanie

Powiatowa Strategia Rozwiązywania Problemów Społecznych
Policealna Szkoła dla Dorosłych kształcąca w zawodach:

- technik bezpieczeństwa i higieny pracy
- technik informatyk
- technik ekonomista
- technik ochrony środowiska
- technik rachunkowości
- technik administracji

Uzupełniające Liceum Ogólnokształcące dla Dorosłych

Technikum Uzupełniające dla Dorosłych kształcąca w zawodach:

- technik urzędzeń sanitarnych
- technik technologii żywności
- technik handlowiec
- technik technologii drewna
- technik mechanik
- technik elektryk

Technikum dla Dorosłych kształcące w zawodzie technik handlowiec

W roku 2005 z budżetu Powiatu Kościańskiego udziela się dotacji dla szkół niepublicznych o uprawnieniach szkół publicznych na 1772 słuchaczy, tj. na 32 więcej niż w roku poprzednim.

3.6. Bezpieczeństwo publiczne (Powiatowa Komenda Policji w Kościanie)

Profil działalności: zgodnie z Ustawą o Policji, umundurowana i uzbrojona formacja służąca społeczeństwu i przeznaczona do ochrony bezpieczeństwa ludzi oraz do utrzymania bezpieczeństwa i porządku publicznego.

Struktura organizacyjna (liczba pracowników): 121 policjantów , 6 pracowników korpusu służby cywilnej oraz 8,5 pracowników cywilnych.

Podstawy prawne : Ustawa o Policji i inne ogólnie obowiązujące akty prawne.

Statystyki za 2004 rok:

- ilość popełnionych przestępstw : 1917
- ilość ustalonych przestępstw : 1917
- ilość zatrzymanych nietrzeźwych : 316
- ilość narkomanów : nałogowo 30 osób, sporadycznie 200 osób

KPP w Kościanie zamierza oddać do użytku PP w Śmiglu oraz w Czempiniu , zamierza przeprowadzić kapitalny remont budynku KPP w Kościanie oraz obiektów towarzyszących,

KPP w Kościanie nie jest beneficjentem EFS, a na terenie powiatu aktualnie nie opracowano programów regionalnych uwzględniających działalność Policji w powiecie. Zadania realizowane ze środków budżetu centralnego i w ramach możliwości dysponenta III stopnia środków budżetowych jakim jest KWP w Poznaniu.

4. ANALIZA S.W.O.T

EDUKACJA PUBLICZNA			
MOCNE STRONY		SŁABE STRONY	OCENA
<ul style="list-style-type: none"> - znajomość środowiska uczniów przez nauczycieli, - szybka wykrywalność patologii, - możliwość szybkiego kontaktu na linii nauczyciel – rodzic, - brak „mody” w środowisku uczniowskim na patologie, - wychowanie dzieci wiejskich przez pracę (zapewnienie czasu wolnego), - współpraca z rodzicami, - utrudniony dostęp do narkotyków, 		<ul style="list-style-type: none"> - duże rozproszenie terytorialne społeczności uczniowskiej, - brak możliwości logistycznych prowadzenia działalności pozalekcyjnych, - brak wczesnego wspomaganie rozwoju dziecka, - bieda panująca w społeczeństwie, - luki edukacyjne rodziców, - brak pedagoga szkolnego w niektórych szkołach, 	<p>4</p> <p>4</p> <p>4</p> <p>4</p> <p>3</p> <p>3</p> <p>4</p> <p>3</p>
SZANSE		ZAGROŻENIA	OCENA
<ul style="list-style-type: none"> - stworzenie programu wczesnego wspomaganie rozwoju dziecka, - współpraca ze specjalistami – stworzenie miejsc konsultacyjnych w gminie, - tworzenie kół zainteresowań, - tworzenie ścieżek edukacyjnych w szkołach: przeciwdziałanie patologiom, - stworzenie etatu pedagoga szkolnego, - działanie świetlicy socjoterapeutycznej, - wzmożony monitoring sprzedaży alkoholu i papierosów, - stworzenie systemu stypendialnego dla dzieci, 		<ul style="list-style-type: none"> - przyzwolenie społeczne na spożywanie przez nieletnich papierosów i alkoholu, - małe zainteresowanie rodziców w jaki sposób dziecko spędza czas wolny, - powiększająca się bieda społeczeństwa i bezrobocie, - narastająca agresja wśród nieletnich, - brak perspektyw rozwoju przez naukę, - przenoszenie młodzieży w nowe środowisko szkolne (przypadku szkół średnich), 	<p>5</p> <p>5</p> <p>4</p> <p>3</p> <p>3</p> <p>3</p>

Powiatowa Strategia Rozwiązywania Problemów Społecznych

OCHRONA ZDROWIA			
MOCNE STRONY		SŁABE STRONY	OCENA
<ul style="list-style-type: none"> - ośrodki zdrowia, - punkty apteczne, - gabinety stomatologiczne, - pielęgniarki szkolne, 		<ul style="list-style-type: none"> - brak pracy w terenie, - ograniczony dostęp do specjalistów (ginekolog, stomatolog, internista), - brak edukacji o zapobieganiu ciąży, - brak środków finansowych na zakup leków, środków opatrunkowych, - brak profilaktyki, - brak białych sobót, 	<p>5</p> <p>5</p> <p>4</p> <p>5</p> <p>5</p> <p>4</p> <p>5</p> <p>5</p>
SZANSE		ZAGROŻENIA	OCENA
<ul style="list-style-type: none"> - wymuszenie przez Unię Europejską podniesienia jakości usług, - dofinansowanie zakupu sprzętu medycznego ze środków Unii Europejskiej, - utworzenie ratownictwa medycznego, - likwidacja barier architektonicznych – środki PFRON 		<ul style="list-style-type: none"> - zbyt wysokie wymagania standaryzacyjne, - ucieczka lekarzy za granicę, - niestabilne prawo dotyczące ochrony zdrowia, 	<p>3</p> <p>3</p> <p>5</p>

Powiatowa Strategia Rozwiązywania Problemów Społecznych

POMOC SPOŁECZNA, POLITYKA PRORODZINNA ORAZ JAKOŚĆ ZAMIESZKIWANIA			
MOCNE STRONY		SŁABE STRONY	OCENA
<ul style="list-style-type: none"> - dobra znajomość środowiska, - przygotowany personel, - dobre warunki lokalowe, 		<ul style="list-style-type: none"> - ograniczone środki finansowe, - ograniczenie funkcjonowania ośrodka – szybkiej interwencji finansowej - przepisy ustawy, - obciążone stanowiska pracy, - dużo dokumentacji a za mało czasu na pracę socjalną, - więcej wizyt w środowisku, - ubóstwo społeczeństwa, - brak chęci do zmiany swojej trudnej sytuacji rodzinnej, 	<p>2</p> <p>2</p> <p>1</p> <p>2</p> <p>2</p> <p>1</p> <p>1</p> <p>2</p>
SZANSE		ZAGROŻENIA	OCENA
<ul style="list-style-type: none"> - pozyskiwanie środków na zatrudnienie socjalne ze środków Unii Europejskiej, - współpraca z organizacjami pozarządowymi, stowarzyszeniami, - tworzenie miejsc pracy, usługi, pomoc finansowa w funkcjonowaniu nowych miejsc pracy, 		<ul style="list-style-type: none"> - powiększenie się dysfunkcji rodzinnych, - zubożenie społeczeństwa, - powstanie chorób - alkoholizm, uzależnienia, - wzrost agresji wśród młodzieży – złodziejstwo, grupy przestępcze 	<p>2</p> <p>3</p> <p>2</p> <p>3</p>

Powiatowa Strategia Rozwiązywania Problemów Społecznych

ROZWIĄZYWANIE PROBLEMÓW ALKOHOLOWYCH I NARKOMANII ORAZ BEZPIECZEŃSTWO PUBLICZNE			
MOCNE STRONY		SŁABE STRONY	OCENA
<ul style="list-style-type: none"> - działalność komisji rozwiązywania Problemów Alkoholowych: kontrole sklepów, rozpatrywanie wniosków i kierowanie na leczenie, sprawozdania z działalności komisji, - działalność świetlicy socjoterapeutycznej, - zatrudniony psycholog w punkcie konsultacyjnym 		<ul style="list-style-type: none"> - małą skuteczność, - brak współpracy z rodzinami - duża dostępność alkoholu niewidomego pochodzenia na rynku, - niska świadomość oraz brak samokrytyki, - długa procedura skierowania osób na leczenie, - zbyt łagodne przepisy, - zbyt mała kontrola ze strony policji, - niewystarczająca ilość czasu poświęcona spotkaniom dotyczącym zagrożeń związanych z piciem alkoholu i spożywaniem narkotyków - zły wzór płynący od rodziny, 	<p>1</p> <p>1</p> <p>1</p> <p>5</p> <p>2</p> <p>4</p> <p>3</p> <p>3</p> <p>3</p> <p>5</p> <p>2</p>
SZANSE		ZAGROŻENIA	OCENA
<ul style="list-style-type: none"> - fundusze unijne oraz dodatkowe środki - współpraca PCPR, GOPS, - współpraca z organizacjami pozarządowymi 		<ul style="list-style-type: none"> - rozpad rodziny, - utrata pracy, - utrata zdrowia, - trudności w nauce i życiu rodziny, - wypadki losowe, - niestabilne prawo 	<p>3</p> <p>5</p> <p>3</p> <p>4</p> <p>3</p> <p>5</p>

Powiatowa Strategia Rozwiązywania Problemów Społecznych

BEZROBOCIE I RYNEK PRACY			
MOCNE STRONY		SŁABE STRONY	OCENA
<ul style="list-style-type: none"> - aktywne formy przeciwdziałania bezrobociu - funkcjonująca sieć instytucji partnerskich (PCPR, Starostwo Powiatowe) - doświadczenie w zakresie pozyskiwania środków zewnętrznych na realizację programów szeroko rozumiane zwalczanie bezrobocia - wysoki poziom wykształcenia osób wkraczających na rynek pracy - wysokie kwalifikacje i doświadczona kadra PUP 		<ul style="list-style-type: none"> - relatywnie wysoki poziom bezrobocia w Powiecie Kościańskim w porównaniu ze stopą bezrobocia województwa wielkopolskiego, - wzrastająca liczba osób rejestrujących się w Powiatowych Urzędzie Pracy w Kościanie bez prawa do zasiłku, - wzrastająca liczba kobiet, mieszkańców wsi oraz osób do 24 roku życia w ogólnej liczbie osób bezrobotnych, - znaczny wzrost liczby osób poszukujących pracy powyżej 24 miesięcy (porównanie lat 2000 – 2004), - dwukrotny wzrost liczby osób posiadających wykształcenie wyższe i pozostających bez pracy 	<p>1</p> <p>1</p> <p>1</p> <p>5</p> <p>2</p> <p>4</p> <p>3</p> <p>3</p> <p>3</p> <p>5</p> <p>2</p>
SZANSE		ZAGROŻENIA	OCENA
<ul style="list-style-type: none"> - fundusze unijne oraz dodatkowe środki (np. rezerwa marszałka województwa) - współpraca PCPR, GOPS, MOPS - współpraca z organizacjami pozarządowymi - np. Ośrodek Wspierania Przedsiębiorczości w Kościanie 		<ul style="list-style-type: none"> - brak miejsc pracy - pogłębiający się regres na lokalnym rynku pracy - „odpływ” wykwalifikowanej kadry na inne rynki pracy - niski stopień atrakcyjności inwestycyjnej 	<p>3</p> <p>5</p> <p>3</p> <p>4</p> <p>3</p> <p>5</p>

5. Planowane działania

Planowane działania /pomoc społeczna, służba zdrowia, oświata, bezpieczeństwo publiczne – policja/:

Lp.	Kierunki działania	Czas realizacji	Jednostka odpowiedzialna	Partnerzy	Wskaźniki monitorowani a	Finansowanie
1	Pomoc dziecku i rodzinie poprzez prowadzenie placówek opiekuńczo-wychowawczych wsparcia dziennego	2005-2015	PCPR, OPS	Starostwo Powiatowe, Urzędy Gmin, organizacje pozarządowe	Ilość / %	EFS, środki własne, dotacje
2	Zwalczanie form dyskryminacji i nierówności na rynku pracy	2005-2015	PUP	Starostwo Powiatowe, Urzędy Gmin, organizacje pozarządowe	Ilość / %	EFS, Fundusz Pracy, środki własne, dotacje,
3	Rozwijanie i promowanie aktywnej polityki rynku pracy	2005-2015	PUP	Starostwo Powiatowe, Urzędy Gmin, organizacje pozarządowe	Ilość	EFS, Fundusz Pracy, środki własne, dotacje
4	Zabezpieczenie potrzeb socjalnych mieszkańców powiatu poprzez	2005-2015	PCPR, OPS	Starostwo Powiatowe,	Ilość / %	EFS, środki własne, dotacje

Powiatowa Strategia Rozwiązywania Problemów Społecznych

	<p>stworzenie sprawnego systemu świadczeń i opieki tj.</p> <p>1.Tworzenie brakujących typów placówek w systemie pomocy społecznej</p> <p>2.Współpraca z organizacjami pozarządowymi</p> <p>3.Pozyskiwanie i angażowanie wolontariuszy</p> <p>4.Prowadzenie bezpłatnego poradnictwa rodzinnego</p>			Urzędy Gmin, organizacje pozarządowe Wolontariat		
5	Dążenie do zmian postaw osób zagrożonych wykluczeniem społecznym.	2005-2015	OPS	Urzędy Gmin, organizacje pozarządowe	Ilość / % efekty twarde + efekty miękkie	EFS, środki własne, dotacje
6	Koordinacja działań, większa otwartość na problemy wynikające z wykluczenia społecznego.	2005-2006	OPS	Urzędy Gmin, organizacje pozarządowe	Ilość / % efekty twarde + efekty miękkie	EFS, środki własne, dotacje
7	Wyrównywanie szans dla osób zagrożonych marginalizacją.	2005-2006	PCPR, OPS	Starostwo Powiatowe, Urzędy Gmin, organizacje pozarządowe	Ilość / % efekty twarde + efekty miękkie	EFS, środki własne, dotacje

Powiatowa Strategia Rozwiązywania Problemów Społecznych

8	Promocja i wspieranie wolontariatu.	2005-2006	PCPR, OPS	Starostwo Powiatowe, Urzędy Gmin, organizacje pozarządowe Wolontariat	Ilość / % efekty twarde + efekty miękkie	EFS, środki własne, dotacje
9	Utworzenie Klubu Integracji Społecznej i Zatrudnienie Socjalne.	2005	OPS	Urzędy Gmin, organizacje pozarządowe	Ilość / % efekty twarde + efekty miękkie	EFS, środki własne, dotacje,
10	Prowadzenie bezpłatnego, specjalistycznego poradnictwa rodzinnego	2005-2015	PCPR, OPS	Starostwo Powiatowe, Urzędy Gmin, organizacje pozarządowe	Ilość / % efekty twarde + efekty miękkie	EFS, środki własne, dotacje
11	Tworzenie pensjonatów dla osób starszych	2005-2015	OPS,	UG, organizacje pozarządowe	Ilość / % efekty twarde + efekty miękkie	EFS, środki własne, dotacje
12	Tworzenie Ośrodków wsparcia dla osób starszych	2005-2015	OPS,	Urzędy Gmin, Organizacje pozarządowe	Ilość / % efekty twarde + efekty miękkie	EFS, środki własne, dotacje,
13	Utworzenie Uniwersytetu III Wieku	2005	Stowarzyszenie Porozumienie Ziemi Kościańskiej	Powiat Kościański, Gminy Powiatu Kościańskiego	Ilość / % efekty twarde + efekty miękkie	środki własne
14	Tworzenie mieszkań socjalnych	2005-2015	OPS,	Urzędy Gmin, organizacje	Ilość / % efekty twarde + efekty	EFS, środki własne, dotacje,

Powiatowa Strategia Rozwiązywania Problemów Społecznych

				pozarządowe	miękkie	
15	Tworzenie mieszkań chronionych	2005-2015	PCPR, OPS	Starostwo Powiatowe, Urzędy Gmin, organizacje pozarządowe	Ilość / % efekty twarde + efekty miękkie	EFS, środki własne, dotacje,
16	Tworzenie Ośrodków dziennego pobytu dla osób niepełnosprawnych	2005-2015	PCPR, OPS	Starostwo Powiatowe, Urzędy Gmin, organizacje pozarządowe,	Ilość / % efekty twarde + efekty miękkie	EFS, środki własne, dotacje,
17	organizacja czasu wolnego dzieci i młodzieży	2005-2015	PCPR, OPS	Starostwo Powiatowe, Urzędy Gmin, organizacje pozarządowe	Ilość / % efekty twarde + efekty miękkie	EFS, środki własne, dotacje,
18	Rozwój usług opiekuńczych	2005-2015	PCPR, OPS	Starostwo Powiatowe, Urzędy Gmin, organizacje pozarządowe, wolontariat	Ilość / % efekty twarde + efekty miękkie	EFS, środki własne, dotacje
19	Animacja grup samopomocowych	2005-2015	PCPR, OPS	Starostwo Powiatowe, Urzędy Gmin, organizacje	Ilość / % efekty twarde + efekty miękkie	EFS, środki własne, dotacje,

Powiatowa Strategia Rozwiązywania Problemów Społecznych

				pozarządowe		
20	Rozwój terapii uzależnień	2005-2015	PCPR, OPS	Starostwo Powiatowe, Urzędy Gmin, organizacje pozarządowe	Ilość / % efekty twarde + efekty miękkie	EFS, środki własne, dotacje,
21	Podnoszenie kwalifikacji kadry pomocy społecznej	2005-2015	PCPR	Starostwo Powiatowe, Urzędy Gmin, organizacje pozarządowe	Ilość / % efekty twarde + efekty miękkie	EFS, środki własne, dotacje,
22	Standaryzacja Domów Pomocy Społecznej	2005-2006	PCPR, DPS	Starostwo Powiatowe	Ilość / % efekty twarde + efekty miękkie	EFS, środki własne, dotacje,
23	Rozbudowa i tworzenie nowych placówek oraz instytucji oświatowych w powiecie kościańskim	2005-2015	Starostwo Powiatowe	Urzędy Gmin, Miast, szkoły,	Ilość / % efekty twarde + efekty miękkie	EFS, środki własne, dotacje,
24	Wsparcie edukacji młodzieży niepełnosprawnej	2005-2015	Starostwo Powiatowe	Urzędy Gmin, szkoły, organizacje pozarządowe	Ilość / % efekty twarde + efekty miękkie	EFS, środki własne, dotacje,
25	Modernizacja Samodzielnego Publicznego Zespołu Opieki Zdrowotnej	2005-2015	SPZOZ	Starostwo Powiatowe	Ilość / % efekty twarde + efekty miękkie	EFS, środki własne, dotacje,

Powiatowa Strategia Rozwiązywania Problemów Społecznych

26	Oddanie do użytku PP w Śmiglu i Czempiniu	2005-2015	KPP	Starostwo Powiatowe	Ilość / % efekty twarde + efekty miękkie	Środki własne
27	Przeprowadzenie kapitalnego remontu budynku KPP w Kościanie oraz obiektów towarzyszących	2005-2015	KPP	Starostwo Powiatowe	Ilość / % efekty twarde + efekty miękkie	Środki własne

6. PROGRAM PROMOCJI ZATRUDNIENIA ORAZ AKTYWIZACJI LOKALNEGO RYNKU PRACY

Cel 1 - Zmniejszanie udziału młodzieży do 25 roku życia w liczbie bezrobotnych ogółem:

Analizy rynku pracy, przeprowadzane przez Powiatowy Urząd Pracy w Kościanie ukazują problem, który polega na trudnościach ze znalezieniem zatrudnienia przez osoby młode w wieku od 17 do 24 lat. Według stanu na 31 grudnia 2004 r. młodzież do 25 roku życia stanowiła ponad 30 % ogółu zarejestrowanych w tutejszym Urzędzie Pracy.

Większość młodych osób ma problemy ze znalezieniem zatrudnienia, a ścieżkę kariery rozpoczyna od drzwi urzędu pracy, niejednokrotnie przeżywając stres związany z brakiem możliwości podjęcia zatrudnienia. Brak pracy powoduje, iż bezrobotna młodzież nie ma możliwości realizacji swoich planów, aspiracji i marzeń. Ponadto młodzież do 25 roku życia (zwłaszcza absolwenci) nie znają mechanizmów i zasad rządzących rynkiem pracy. Bardzo często ich samoocena jest bardzo wysoka, wręcz nieadekwatna do posiadanych umiejętności i kwalifikacji. Zła sytuacja młodzieży na rynku pracy wiąże się również z niechęcią pracodawców do zatrudniania osób, które nie posiadają żadnego doświadczenia zawodowego. Nie chcą oni ponosić kosztów związanych z przygotowaniem młodego człowieka do pracy.

Lp.	Kierunek działania	Działanie	Partnerzy	Finansowanie
1	Zmniejszanie udziału młodzieży do 25 roku życia w liczbie bezrobotnych ogółem	1. Kreowanie i wspieranie aktywnych postaw w poszukiwaniu pracy; 2. Umożliwienie zdobycia pierwszego doświadczenia zawodowego lub powrotu na rynek	WUP Starostwo Powiatowe Fundusz Rozwoju Przedsiębiorczości Śrem	Fundusz Pracy EFS

	<p>pracy;</p> <p>3. Podnoszenie bądź uzupełnianie kwalifikacji bezrobotnej młodzieży poprzez organizowanie tematycznych szkoleń zawodowych;</p> <p>4. Inicjowanie tworzenia nowych miejsc pracy;</p> <p>5. Doskonalenie pośrednictwa pracy;</p> <p>6. Promowanie idei samozatrudnienia</p>	<p>Gminne Centra Informacji</p> <p>Pracodawcy</p>	
--	--	---	--

Cel 2 - Ograniczanie rozmiarów bezrobocia długotrwałego

Jednym z najgroźniejszych zjawisk występujących na rynku pracy jest bezrobocie długotrwałe, którego skutki można rozpatrywać w wielu aspektach. Od kilku lat obserwujemy wzrost udziału osób długotrwałe bezrobotnych w populacji bezrobotnych. Na koniec grudnia 2004 roku najliczniejszą grupę stanowiły osoby, które nie mają pracy powyżej 24 miesiące – 26,4 % ogółu zarejestrowanych. Ponadto analizując dane z ostatnich lat zauważamy systematyczny spadek odsetka pozostających bez pracy 12-24 miesiące kosztem wzrostu omawianej statystyki dla pozostających bez pracy ponad 24 miesiące.

Wynikiem bezrobocia długotrwałego są zmiany w psychice bezrobotnych. Często znalezienie się w sytuacji długotrwałego pozostawania bez pracy powoduje brak mobilności i izolację społeczną zarówno jednostki, jak i jego rodziny. Dla osób mieszczących się w tej kategorii bezrobocia staje się w coraz większym stopniu sposobem życia i aktywizacja tych osób jest znacznie trudniejsza niż osób, które przez krótszy okres czasu pozostają bezrobotnymi. Osoby długo pozostające bez pracy w wielu przypadkach stają się także klientami opieki społecznej. Bezrobocie długotrwałe stwarza zagrożenie patologią

społeczną, zmniejsza szanse na znalezienie pracy, a tym samym powoduje degradację materialną i społeczną jednostki oraz jej rodziny.

Lp.	Kierunek działania	Działanie	Partnerzy	Finansowanie
2	Ograniczanie rozmiarów bezrobocia długotrwałego	<p>1. Opracowanie i wdrożenie programu aktywizacji zawodowej bezrobotnych opartego na indywidualnych planach działania;</p> <p>2. Dostosowanie kwalifikacji zawodowych bezrobotnych do potrzeb lokalnego i regionalnego rynku pracy;</p> <p>3. Promowanie idei samozatrudnienia;</p> <p>4. Subsydowanie zatrudnienia bezrobotnych w ramach prac interwencyjnych;</p> <p>5. Organizowanie robót publicznych dla osób zagrożonych wykluczeniem społecznym;</p>	<p>WUP</p> <p>Pracodawcy</p> <p>Starostwo Powiatowe</p> <p>Jednostki samorządu terytorialnego</p>	<p>Fundusz Pracy</p> <p>EFS</p>

Cel 3 - Zwiększenie środków na realizację aktywnej polityki rynku pracy

Przy realizacji aktywnej polityki rynku pracy, oprócz możliwości wykorzystywania szerokiego wachlarza instrumentów przeciwdziałania bezrobociu, bardzo ważnym jest fakt zapewnienia na ich realizację środków finansowych w odpowiedniej wysokości. Analizując środki finansowe na realizację aktywnych form przeciwdziałania bezrobociu, jakimi dysponował tut. Urząd Pracy w latach 2000-2004, zauważamy systematyczny ich wzrost, który wynika m. in. z celowych działań urzędu takich jak: pozyskiwanie dodatkowych środków finansowych zarówno ze źródeł krajowych jak i zagranicznych oraz właściwa i racjonalna polityka gospodarowania środkami w latach poprzednich. W latach następnych planuje się kontynuować działania mające na celu utrzymanie środków finansowych na odpowiednio wysokim poziomie poprzez opracowywanie programów mających na celu:

Lp.	Kierunek działania	Działanie	Partnerzy	Finansowanie
3	Zwiększenie środków na realizację aktywnej polityki rynku pracy	1. Pozyskanie dodatkowych środków finansowych ze źródeł zagranicznych; 2. Pozyskanie dodatkowych środków finansowych ze źródeł krajowych.	Jednostki samorządu terytorialnego Starostwo Powiatowe Pracodawcy Instytucje szkoleniowe	EFS Fundusz pracy

Cel 4 - Poprawa jakości edukacji

Obecna sytuacja gospodarcza zmusza, nie tylko osoby młode, ale także osoby dorosłe, do jak największego zaangażowania w poszukiwaniu pracy, do większej mobilności. Dużą rolę do spełnienia mają tu także placówki edukacyjne i instytucje związane z rynkiem pracy i promujące zatrudnienie. Do zadań

placówek oświatowych należy przede wszystkim kształcenie młodych ludzi, tak by nabyte umiejętności pozwoliły absolwentom uzyskać pracę. Powinny one rozwijać kształcenie szerokoprofilowane oraz coraz szerzej wprowadzać do programów szkół ponadpodstawowych i ponadgimnazjalnych zagadnienia dotyczące życia gospodarczego, przedsiębiorczości i aktywnego wejścia na rynek pracy. W programach nauczania stałe miejsce powinny więc znaleźć zagadnienia związane z funkcjonowaniem gospodarki, charakterystyką rynku pracy i podejmowania zatrudnienia. Należy zapewnić, aby przewidywane proporcje między kształceniem ogólnym i zawodowym uwzględniały potrzeby rynku.

Kształcenie szerokoprofilowane ma także inny aspekt związany z bezrobociem. Utrata miejsca pracy, lub jej brak, nie może być dla danej jednostki klęską życiową. Osoba taka musi być wyposażona w dodatkowe umiejętności związane z umiejętnością poruszania się na rynku pracy i poszukiwania nowego miejsca pracy. Umiejętności powinny pozwolić mu nabyć kwalifikacje niezbędne do funkcjonowania na rynku pracy.

W dyskusji dotyczącej kształtu programów nauczania i przebiegu procesu kształcenia zawodowego powinni uczestniczyć także przedstawiciele pracodawców. To właśnie pracodawcy powinni potrafić określić przyszłe kierunki rozwoju własnej firmy a w konsekwencji listę deficytowych zawodów. Dokładnych danych dostarczą nam cyklicznie przeprowadzane badania pt. „Oczekiwania pracodawców powiatu kościańskiego względem potencjalnych pracowników i Powiatowego Urzędu Pracy”.

Lp.	Kierunek działania	Działanie	Partnerzy	Finansowanie
4	Poprawa jakości edukacji	1. Dostosowanie kierunków kształcenia do potrzeb lokalnego i regionalnego rynku pracy; 2. Promowanie modelu edukacji ustawicznej wśród osób dorosłych; 3. Promowanie tworzenia Szkolnych Ośrodków Kariery;	Starostwo Powiatowe Ośrodek Wspierania Przedsiębiorczości Samorzady Lokalne Wydział Oświaty Starostwa	Fundusz Pracy EFS

		<p>4. Rozwijanie partnerstwa edukacyjnego pomiędzy samorządem lokalnym, przedsiębiorcami szkołami;</p> <p>5. Kształcenie młodzieży i dorosłych zgodnie z potrzebami rynku pracy w celu zwiększenia ich szans na zatrudnienie;</p> <p>6. Podniesienie poziomu wykształcenia młodzieży poprzez system stypendialny.</p>	<p>Powiatowego</p> <p>Pracodawcy</p>	
--	--	---	--------------------------------------	--

Cel 5 - Integracja i adaptacja na lokalnym rynku pracy

Bezpośrednimi przyczynami narastania marginalizacji społecznej jest szeroko rozumiane ubóstwo, niski poziom oświaty, a także migracje ludności w poszukiwaniu lepszych warunków życia. Niepoślednią rolę marginalizującą określone grupy społeczne odgrywa także niepełnosprawność (fizyczna i umysłowa). W celu wyrównywania możliwości zatrudnienia na rynku pracy dla różnych grup pracowników, niezbędne jest podjęcie szeregu działań, które pozwolą grupom zagrożonym wykluczeniem społecznym zwiększyć swoje szanse na podjęcie zatrudnienia. To właśnie status osoby zagrożonej wykluczeniem społecznym ogranicza w znacznym stopniu szanse zatrudnienia na rynku pracy, gdzie rozwój techniczny i technologiczny oraz jego dynamika w skali regionalnej i globalnej powodują wzrost wymagań pracodawców w stosunku do kandydatów do pracy i pracowników.

Powiatowa Strategia Rozwiązywania Problemów Społecznych

Ograniczenie zjawiska marginalizacji społecznej i przygotowanie osób narażonych na wykluczenie społeczne do wejścia na rynek pracy, utrzymania zatrudnienia lub powrotu do czynnego życia zawodowego to główne cele, do osiągnięcia których należy dążyć. Skuteczna integracja i zwalczanie dyskryminacji na rynku pracy osób z tzw. grup ryzyka, wymaga różnorodnych zintegrowanych form wsparcia. Obejmują one działania poprzedzające zatrudnienie jako takie, na przykład przygotowanie zawodowe i szkolenie, rehabilitację zdrowotną, okresową pomoc opieki społecznej w uzasadnionych przypadkach, czy pomoc psychologiczno-pedagogiczną.

Lp.	Kierunek działania	Działanie	Partnerzy	Finansowanie
5	Integracja i adaptacja na lokalnym rynku pracy	<p>1. Zwiększenie mobilności zawodowej osób z grup zagrożonych wykluczeniem społecznym;</p> <p>2. wspierane rehabilitacji zawodowej osób niepełnosprawnych poprzez doradztwo i poradnictwo zawodowe oraz szkolenia i kursy;</p> <p>3. Wzmocnienie polityki równości szans;</p> <p>4. doskonalenie metod współpracy z instytucjami administracji rządowej i samorządowej oraz z organizacjami pozarządowymi</p>	<p>Starostwo Powiatowe</p> <p>PCPR</p> <p>Samorządy Lokalne</p>	<p>Fundusz Pracy</p> <p>EFS</p> <p>PFRON</p> <p>Budżety samorządów lokalnych</p>

		działającymi na rzecz osób niepełnosprawnych oraz zagrożonych wykluczeniem społecznym.		
--	--	--	--	--

Cel 6 - Wspieranie przedsiębiorczości na terenie powiatu kościańskiego

Małe i średnie przedsiębiorstwa odgrywają znaczącą rolę w polskiej gospodarce. Świadczy o tym skala udziału małych średnich firm w strukturze zatrudnienia, produkcji narodowym, strukturze podmiotowej gospodarki oraz strukturze kształcenia zawodowego. Przedsiębiorstwa te są motorem rozwoju rynku lokalnego i regionalnego, jednocześnie wykazując największą elastyczność w dostosowaniu się do szybko postępujących zmian w gospodarce.

Rozwój przedsiębiorczości jest jednym z najistotniejszych elementów warunkujących poziom zatrudnienia. Dużą rolę odgrywa tutaj zwłaszcza rozwój małych i średnich przedsiębiorstw, które powinny być szczególnie wspomagane i wspierane, jako element bazowy, będący jedną z podstaw dobrze funkcjonującej gospodarki. Efektem rozwoju przedsiębiorczości jest powstawanie nowych miejsc pracy, a co za tym idzie, obniżenie ilości osób bezrobotnych. Konieczne jest zatem tworzenie takich warunków i wprowadzanie takich mechanizmów, które ułatwiać będą tworzenie nowych przedsiębiorstw i rozwijanie już istniejących.

Lp.	Kierunek działania	Działanie	Partnerzy	Finansowanie
6	Wspieranie przedsiębiorczości na terenie powiatu kościańskiego	1. Promowanie idei przedsiębiorczości wśród mieszkańców powiatu: a) bezzwrotne środki na podjęcie działalności gospodarczej dla osoby bezrobotnej,	Starostwo Powiatowe Ośrodek Wspierania Przedsiębiorczości Fundusz Rozwoju Przedsiębiorczości	Fundusz Pracy EFS Budżety samorządów lokalnych

		<p>2. Budowa bazy tzw. „dobrych praktyk i metod rozwoju”:</p> <p>a) inicjowanie spotkań z byłymi bezrobotnymi, którzy rozpoczęli własną działalność gospodarczą,</p> <p>b) spotkania z przedsiębiorcami - liderami na lokalnym rynku pracy;</p> <p>3. Organizowanie konferencji, spotkań i wykładów otwartych dotyczących przedsiębiorczości.</p> <p>4. Wspieranie przedsiębiorców z sektora MSP:</p> <p>a) organizowanie poszczególnych aktywnych form przeciwdziałania bezrobociu,</p> <p>b) refundacja kosztów wyposażenia i doposażenia miejsca pracy dla osoby bezrobotnej.</p>	<p>Śrem</p> <p>Samorządy Lokalne</p> <p>Gminne Centra Informacji</p>	
--	--	--	--	--

7. Podsumowanie. Informacja i Promocja Strategii

Powiatowa Strategia Rozwiązywania Problemów Społecznych jest jednym z podstawowych narzędzi programujących szeroko pojęty rozwój Powiatu; wytycza on i szczegółowo wskazuje kierunki rozwoju, jak również poszczególne działania podejmowane na rzecz Powiatu.

PSRPS spełnia również funkcję informacyjną poprzez realizację Strategii informacyjnej

Zadaniem strategii informacyjnej jest:

- zapewnienie powszechnego dostępu do informacji o możliwościach uzyskania wsparcia w ramach funduszy strukturalnych dla wszystkich grup docelowych na terenie Powiatu,
- zapewnienie czytelnej informacji o kryteriach oceny i wyboru projektów oraz obowiązujących w tym zakresie procedurach,
- zapewnienie bieżącego informowania opinii publicznej o zakresie i wymiarze pomocy wspólnotowej dla poszczególnych projektów i rezultatach działań na poziomie Powiatu,
- zapewnienie współpracy z instytucjami zaangażowanymi w monitorowanie i realizowanie Strategii w zakresie działań informacyjnych i promocyjnych poprzez wymianę informacji i wspólne przedsięwzięcia,
- inicjowanie dodatkowych działań promocyjnych o zasięgu lokalnym,
- wykorzystanie nowoczesnych technologii, takich jak Internet, poczta elektroniczna, elektroniczna archiwizacja dokumentów, w celu usprawnienia komunikacji pomiędzy podmiotami uczestniczącymi w realizacji Strategii.

Grupy docelowe odbiorców

Działania podejmowane w ramach Strategii będą uwzględniały specyficzne potrzeby wymienionych grup docelowych, jeśli chodzi o zakres informacji oraz użyte instrumenty w celu osiągnięcia maksymalnej skuteczności.

Opinia publiczna – powszechna wiedza na temat działań związanych z wdrażaniem oraz wykorzystaniem środków Unii Europejskiej służyć będzie prezentacji korzyści płynących z członkostwa we Wspólnocie, budowaniu pozytywnego wizerunku podmiotów zaangażowanych w proces wdrażania

pomocy, jak również przyczyni się do poparcia dla inwestycji, których bezpośrednim beneficjentem będzie społeczność lokalna.

Beneficjenci - to osoby, instytucje lub grupy społeczne bezpośrednio korzystające z wdrażanej pomocy. Będą to:

- jednostki samorządu terytorialnego szczebla gminnego,
- podmioty będące jednostkami podległymi samorządowi gminnemu bądź realizujące zadania jednostki samorządu gminnego,
- podmioty gospodarcze,
- organizacje zrzeszające przedsiębiorców,
- jednostki edukacyjne,
- organizacje pozarządowe,
- inne organizacje społeczne.

Kształtowanie wizerunku Strategii

Wykorzystanie pomocy w ramach funduszy strukturalnych płynących z Unii Europejskiej uzależnione jest od poziomu świadomości w zakresie istnienia oraz możliwości pozyskania środków dla jednostek samorządu terytorialnego. W tym celu istnieje realna potrzeba konsekwentnego kształtowania pozytywnego wizerunku Planu Rozwoju Lokalnego.

Instrumenty strategii informacyjnej

Realizacji polityki informacyjnej służyć mają następujące instrumenty:

- konferencje, seminaria, wykłady, warsztaty, prezentacje – propagujące informacje o możliwościach wykorzystania środków unijnych i rezultatach wsparcia UE oraz usystematyzowania wiedzy;
- wizytacje projektów, ekspozycje projektów – mogą stanowić skuteczne metody prezentacji osiągnięć w zakresie realizacji inicjatyw z wykorzystaniem środków Unii Europejskiej;
- informowanie o projektach oraz ich promocja przez beneficjentów – należy zadbać o przekazanie odpowiedniej wiedzy beneficjentom z terenu Gminy, którzy będą odpowiedzialni za spełnienie wymogów w tym zakresie;
- serwisy internetowe – będą szybkim i ogólnodostępnym źródłem informacji dla potencjalnych beneficjentów i instytucji o aktualnych możliwościach skorzystania z pakietu pomocowego, zaś dla opinii

publicznej stanowią kompleksowe źródło informacji o osiągnięciach Planu Rozwoju Lokalnego i wsparciu ze strony Unii Europejskiej;

- publikacje, broszury informacyjne, ulotki, reklamy, plakaty, materiały audio-wizualne – ułatwiają w atrakcyjnej, przystępnej formie przybliżyć wiedzę na temat dostępnej pomocy Unii Europejskiej, możliwości jej uzyskania, roli instytucji w zarządzaniu pomocą oraz roli Unii Europejskiej w tym procesie;
- współpraca z mediami – działania wykorzystujące współpracę z prasą, radiem, telewizją o zasięgu lokalnym i regionalnym będą kluczowym elementem przy realizacji w szczególności w odniesieniu do opinii publicznej. Działania podejmowane za pośrednictwem mediów będą miały formę artykułów i relacji prasowych, audycji radiowych i telewizyjnych, reklam i ogłoszeń. Wszelka informacja o zasadach i procedurach związanych z wykorzystaniem funduszy strukturalnych powinna być przekazana w zwięzły i przystępny sposób.