

XXVIII / 240 /
UCHWAŁA Nr / /2009
RADY MIEJSKIEJ W OPALENICY
z dnia 29 października 2009 r.

w sprawie zatwierdzenia Planu Odnowy Miejscowości Terespotockie na lata 2009 – 2016.

Na podstawie art. 18 ust. 2 pkt 6 ustawy z dnia 8 marca 1990 r. o samorządzie gminnym (Dz. U. z 2001 r. Nr 142, poz. 1591, z 2002 r. Nr 23, poz. 220, Nr 62, poz. 558, Nr 113, poz. 984, Nr 153, poz. 1271 i Nr 214, poz. 1806; z 2003 r. Nr 80, poz. 717 i Nr 162, poz. 1568; z 2004 r. Nr 102, poz. 1055, Nr 116, poz. 1203 i Nr 167, poz. 1759; z 2005 r. Nr 172, poz. 1441 i Nr 175, poz. 1457; z 2006 r. Nr 17, poz. 128 i Nr 181, poz. 1337; z 2007 r. Nr 48, poz. 327, Nr 138, poz. 974 i Nr 173, poz. 1218 oraz z 2008 r. Nr 180, poz. 1111 i Nr 223, poz. 1458 z 2009 r. Nr 52, poz. 420), w związku z § 10 ust. 2 pkt 2 lit. „b” Rozporządzenia Ministra Rolnictwa i Rozwoju Wsi z dnia 14 lutego 2008 r. w sprawie szczegółowych warunków i trybu przyznawania pomocy finansowej w ramach działania „Odnowa i rozwój wsi” objętego Programem Rozwoju Obszarów Wiejskich na lata 2007 – 2013 (Dz. U. Nr 38, poz. 220 z 2008 r. Nr 156, poz. 974) Rada Miejska uchwała, co następuje:

§ 1. Zatwierdza się Plan Odnowy Miejscowości Terespotockie na lata 2009 – 2016 przyjęty przez zebranie wiejskie, który stanowi załącznik do niniejszej uchwały.

§ 2. Wykonanie uchwały powierza się Burmistrzowi Opalenicy.

§ 3. Uchwała wchodzi w życie z dniem podjęcia.

PRZEWODNICZĄCY
RADY MIEJSKIEJ
Krzysztof Czarnuszka

UZASADNIENIE

XXVIII/240/

Do uchwały Nr / /2009 Rady Miejskiej w Opalenicy z dnia 29 października 2009 r. w sprawie zatwierdzenia Planu Odnowy Miejscowości Terespotockie na lata 2009 – 2016.

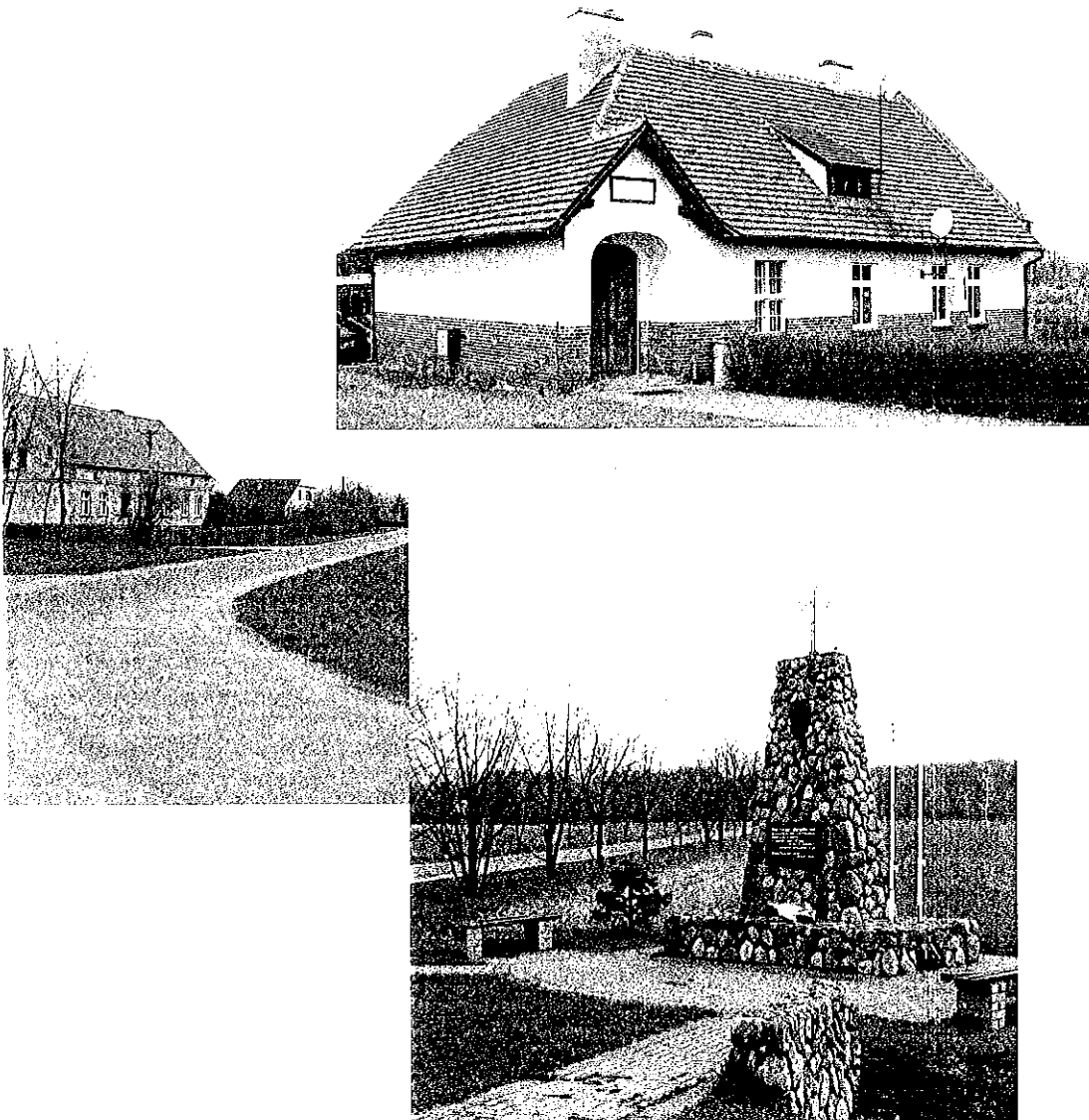
Plan Odnowy Miejscowości Terespotockie na lata 2009 – 2016 jest dokumentem przyjętym przez lokalną społeczność na Zebraniu Wiejskim, w dniu 15 października 2009 r. określającym potencjał miejscowości jej atuty oraz potrzeby i oczekiwania mieszkańców. Plan Odnowy Miejscowości jest niezbędnym dokumentem do uzyskania dofinansowania w ramach Programu Rozwoju Obszarów Wiejskich na lata 2007 – 2013.

Dokument ten ma charakter otwarty, umożliwiając dokonywanie w nim uzupełnień o nowe zadania i potrzeby oraz poczynienie niezbędnych aktualizacji mając na uwadze kilkuletni okres jego obowiązywania.

ZASTĘPCA BURMISTRZA

Renata Borzych

PLAN ODNOWY MIEJSCOWOŚCI TERESPOTOCKIE na lata 2009 - 2016



SPIS TREŚCI

I. CHARAKTERYSTYKA MIEJSCOWOŚCI	1
1. RYS HISTORYCZNY	2
II. INWENTARYZACJA ZASOBÓW MIEJSCOWYCH	3
1. ROLNICTWO I GOSPODARKA	3
2. STRUKTURA LUDNOŚCIOWA	3
3. INFRASTRUKTURA TECHNICZNA	5
4. INFRASTRUKTURA SPOŁECZNA	6
5. KAPITAŁ SPOŁECZNY	6
6. ŚRODOWISKO PRZYRODNICZE	6
III. ANALIZA SWOT	7
IV. PLAN ROZWOJU MIEJSCOWOŚCI	8
V. HARMONOGRAM	8
VI. KOSZTORYS PLANOWANYCH DZIAŁAŃ	9
VII. PODSUMOWANIE	10

I. CHARAKTERYSTYKA MIEJSCOWOŚCI

Dzisiejsze Terespockie charakteryzuje się bardzo rozproszoną zabudową rozrzuconą na około 600 ha wśród pól i lasów, zamieszkiwane jest przez niewiele ponad 200 mieszkańców. Można wydzielić zasadniczo dwa główne skupiska osadnicze i pozostałe pojedyncze siedliska. Sołectwo położone na południowy zachód od Opalenicy, wcinające się ostrym klinem w sąsiednią gminę: Grodzisk Wlkp. Biorąc pod uwagę ilość mieszkańców Terespockie należy do wiosek o średniej wielkości, których przedział obejmuje liczbę mieszkańców od 150 do 500. W większości mieszkańcy utrzymują się z pracy na własnym gospodarstwie rolnym, choć jest tutaj stosunkowo znaczna liczba osób, których główne źródło dochodu to praca najemna.



1. RYS HISTORYCZNY

Osada założona została w 1770 roku przez Wojciecha Opalińskiego. Pełna nazwa miejscowości brzmiała Terespotockie Olędry, co związane było z procesem zakładania osad na zasadach prawa holenderskiego. Nazwa pochodzi od imienia i nazwiska Teresy z Potockich, żony założyciela wsi.

W Terespotockich osiedlani byli zarówno chłopcy polscy, jak i niemieccy. Na początku należeli do katolickiej parafii w Opalenicy. W późniejszym okresie, kiedy w Grodzisku ponownie powołano do istnienia parafię ewangelicką, ewangelicy należeli właśnie do niej. Dwadzieścia lat po lokacji, czyli około roku 1790, wieś liczyła 22 domostwa, zamieszkiwane przez 178 osoby. Po pierwszej wojnie światowej miejscowość rozrosła się do 49 budynków mieszkalnych i liczyła 345 mieszkańców, z których aż 340 uważało się za Polaków.

I nie były to tylko słowne deklaracje, ponieważ właśnie tutaj powstał pierwszy pomnik niepodległości w byłym Wielkim Księstwie Poznańskim. Była to inicjatywa nauczyciela pana Łukaszewicza, który zjednoczył wokół tej idei stowarzyszenie młodzieży i wielu mieszkańców. Pomnik został poświęcony 23 października 1921 roku przez prob. Chudzińskiego z Opalenicy. Był to obelisk wznoszący się na wysokim cokole, w sumie na 3 metry. Na obelisku z jednej strony widniał biały Orzeł na czerwonym polu, z drugiej napis: Naszym bohaterom cześć!

Pomnik został zniszczony w czasie okupacji hitlerowskiej. Pozostał jednak w pamięci nie tylko mieszkańców Terespotockich. W połowie lat 90-tych powołano do życia Społeczny Komitet Odbudowy Pomnika na czele z ówczesnym sołtysem, Pawłem Krusińskim. Dzięki zaangażowaniu wielu ludzi i lokalnych firm udało się odtworzyć pomnik w kształcie zbliżonym do pierwowzoru. Odślonięcie odbudowanego pomnika odbyło się 12 czerwca 1999 roku.

Do roku 1919 i w 1939 oficjalna nazwa miejscowości brzmiała TERESFELDE.

Tutaj 3 lipca 1823 roku przyszedł na świat Józef Karge. Pochodził z rodziny chłopskiej, która bardzo dużo uwagi przywiązywała do kształcenia swoich dzieci. Szkołę elementarną Józef skończył w Terespotockich, następnie kontynuował naukę w Gimnazjum św. Marii Magdaleny w Poznaniu. Co do dalszych losów związanych z jego edukacją brak jednoznacznych informacji. Następnie służył w pruskiej armii, z której zdezerterował w roku 1849. Ujęty zbiegł z więzienia w Poczdamie. Po ucieczce, której droga wiodła przez Holandię i Anglię, dotarł do Stanów Zjednoczonych. Do wybuchu wojny secesyjnej oddawał się pracy nauczyciela, zakładając prywatną szkołę. W 1856 roku Józef Karge uzyskał obywatelstwo amerykańskie. W 1861 roku Karge zgłosił się do armii, dostał etat podpułkownika w I pułku

kawalerii stanu New Jersey. W trakcie walk został dwukrotnie ranny. Za dokonania na polu walki uzyskał 13 marca 1865 roku nominację generałską wraz z dyplomem „za dzielną i chwalebną służbę”. Po zakończeniu służby Józef Karge za namową swojego znajomego objął Katedrę Języków i Literatur Europejskich na Uczelni w Princeton. Doczekał się dwóch synów: Władysława i Romualda. Zmarł 27 grudnia 1892 r. , został pochowany na cmentarzu w Princeton.

Brat Józefa – Franciszek Karge wstąpił do zakonu franciszkanów. Święcenia kapłańskie przyjął 21 października 1834 r. w Warszawie. Wydalony z zaboru rosyjskiego, zdecydował się na emigrację. Jesienią 1851 roku trafił tak jak brat do Stanów Zjednoczonych, gdzie został najpierw proboszczem w parafii p w. Narodzenia w Portsmouth, a od roku 1871 do śmierci proboszczem parafii pw. Matki Boskiej Zwycięskiej w Delhi (stan Ohio). Ojciec Franciszek Karge zmarł 25 kwietnia 1875 roku.

II. INWENTARYZACJA ZASOBÓW MIEJSCOWYCH

1. ROLNICTWO I GOSPODARKA

Gospodarka rolna odbywa się na powierzchni około 380 ha.

Struktura wielkości gospodarstw rolnych przedstawia się następująco:

Gospodarstwa od 1 do 2 ha	- 8
Gospodarstwa od 2 do 5 ha	- 12
Gospodarstwa od 5 do 7 ha	- 1
Gospodarstwa od 7 do 10 ha	- 2
Gospodarstwa od 10 do 15 ha	- 17
Gospodarstwa powyżej 15 ha	- 10

oraz 9 działek rolnych.

Obszar Terespotockich został zakwalifikowany do obszaru o niekorzystnych warunkach gospodarowania (ONW). W przypadku wioski wskaźnik rolniczej przestrzeni produkcyjnej (WWRPP) jest na poziomie 48,1.

Na terenie sołectwa jest 5 większych gospodarstw specjalizujących się w chowie bydła mlecznego. Występują tutaj gleby lekkie klasy V i VI. Przeważają uprawy zbóż, kukurydzy także jako pokarmu dla bydła, występuje hodowla trzody chlewnej.

Na terenie sołectwa zarejestrowanych jest 18 podmiotów gospodarczych, reprezentują one takie branże jak: usługi rolnicze, finanse i ubezpieczenia, mechanika pojazdowa, transport, usługi budowlane, agencja reklamowa.

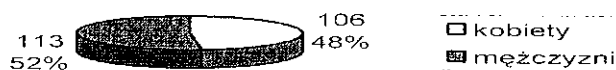
2. STRUKTURA LUDNOŚCIOWA

Miejscowość na koniec miesiąca sierpnia 2009 r. zamieszkiwało 219 osób (55 gospodarstw domowych). Stanowi to 1,4% ogółu mieszkańców Gminy. Pod tym względem Terespotockie zalicza się do średniej wielkości miejscowości w przedziale od 150 do 500 mieszkańców. Struktura płci wskazuje na niewielką przewagę na korzyść mężczyzn, kobiet jest 106, a mężczyzn 113. Kobiety żyją dłużej, w przedziale wieku po 61 roku życia kobiet jest 18, a mężczyzn 11.

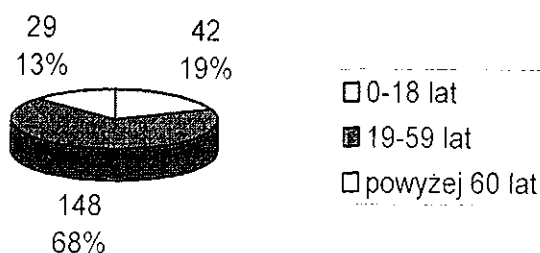
Ponad 19% mieszkańców nie ukończyło jeszcze 18 roku życia – są to 42 osoby, w tym 18 kobiet i 24 mężczyzn. W przedziale od 19 do 59 roku życia znajduje się aż 67,5% mieszkańców, 78 mężczyzn i 70 kobiet, powyżej 61 roku życia jest 29 mieszkańców, tj. 13,2% całej społeczności. W tym właśnie ostatnim przedziale zauważamy jedyną przewagę populacji kobiet nad mężczyznami.

Liczby urodzeń na przestrzeni ostatnich czterech lat nie można przyporządkować do jakiejś stałej liczby. W 2005 roku odnotowano 2 urodzenia, w następnym roku 3, w 2007 - 4, a w 2008 roku w Terespotockiem urodziło się tylko jedno dziecko.

Struktura ludności według płci



Struktura wiekowa



3. INFRASTRUKTURA TECHNICZNA

Terespotockie są w pełni zwodociągowane, jak jest to zresztą w przypadku całego terenu Gminy.

Wioska jest zgazyfikowana, zasilanie pochodzi z lokalnego złoża zlokalizowanego w Urbanowie i do Terespotockich gaz trafia za pośrednictwem gazociągu DN 100.

Wieś nie posiada tradycyjnej kanalizacji sanitarnej, czyli kolektora tłocznego. Takie rozwiązanie byłoby trudne do zrealizowania zarówno ze względów ekonomicznych, czego powodem jest przede wszystkim zbyt duże rozdrobnienie oraz w niektórych przypadkach bardzo duże odległości pomiędzy poszczególnymi gospodarstwami domowymi.

Te właśnie czynniki zdecydowały, że w miejscowości przeprowadzono budowę przydomowych oczyszczalni ścieków (oczyszczalnie roślinno-stawowe). Do programu realizowanego w latach 2005/2006 przystąpiło 41 gospodarstw domowych.

Infrastruktura drogowa:

Do „centrum” miejscowości prowadzi gminna droga bitumiczna i jest to jedyny utwardzony odcinek drogi na terenie wioski.

Pozostałe drogi gminne są drogami gruntowymi, stanowiącymi dojazd do domostw i pól uprawnych.

Część dróg dojazdowych to dukty leśne.

4. INFRASTRUKTURA SPOŁECZNA

W miejscowości nie funkcjonuje już szkoła podstawowa, dzieci uczęszczają do placówek w sąsiednich Urbanowie i Kopankach. Dawny budynek szkoły pełni dzisiaj funkcje sali wiejskiej, na tej samej działce swoją nowo wybudowaną remizę ma miejscowa Jednostka Ochotniczej Straży Pożarnej.

Na terenie sołectwa działa jedyne na terenie Gminy gospodarstwo agroturystyczne Rivendell położone w bezpośrednim sąsiedztwie drogi Sielinko–Kopanki.

5. KAPITAŁ SPOŁECZNY

Kółko Rolnicze zostało założone w październiku 1957 roku przez 17 rolników. Pierwszym prezesem zarządu został Wawrzyn Dakowski.

Koło Gospodyń Wiejskich założycielskie spotkanie odbyło 6 grudnia 1964 r. Spośród 21 uczestniczek powołano pierwszy zarząd, któremu przewodniczyła Zofia Lipowicz.

Podobnie jak w przypadku większości opalenickich sołectw również w Terespotockich działa Jednostka Ochotniczej Straży Pożarnej. Od 2002 roku jednostka wyposażona jest w samochód pożarniczy.

6. ŚRODOWISKO PRZYRODNICZE

Terespotockie podobnie jak sąsiednie Kopanki charakteryzują się dużym stopniem zalesienia, dzięki czemu urozmaicony jest charakterystyczny dla tego terenu równinny jednostajny charakter. Dzięki lasom Terespotockie jest miejscem często odwiedzanym sezonowo przez grzybiarzy i wszystkich, którzy pragną odpocząć od codziennego miejskiego zgiełku i hałasu. Gleby tu występujące klasy V i VI, o czym było mowa wcześniej, nie ułatwiają niestety prowadzenia na nich upraw roślinnych.

III. ANALIZA SWOT

W wyniku przeprowadzonych konsultacji społecznych, poprzez zorganizowanie zebrania wiejskiego oraz wypełnienie ankiet zidentyfikowano główne potrzeby, jakie dostrzega lokalna społeczność oraz gdzie upatrywane są szanse, a gdzie zagrożenia dla wioski.

MOCNE STRONY	SŁABE STRONY
Walory przyrodnicze	Zły stan sali wiejskiej
Infrastruktura techniczna	Rozdrobnienie sieci osadniczej
Aktywność mieszkańców	Zły stan dróg

ZAGROŻENIA	SZANSE
Brak środków finansowych	Walory przyrodnicze
Duże rozdrobnienie sieci osadniczej	Położenie
Brak zaangażowania mieszkańców	Kapitał społeczny

IV. PLAN ROZWOJU MIEJSCOWOŚCI

USTALA SIĘ NASTĘPUJĄCE PRIORYTETOWE ZADANIA DO REALIZACJI NA LATA 2009 – 2016

1. Remont sali wiejskiej.

CEL: podniesienie standardu miejsca spotkań lokalnej społeczności, integracja środowiska.

PRZEZNACZENIE: lokalna społeczność i nie tylko.

2. Remont i rozbudowa oświetlenia ulicznego.

CEL: poprawa komfortu i bezpieczeństwa mieszkańców i użytkowników dróg.

PRZEZNACZENIE: lokalna społeczność i nie tylko.

3. Budowa placu zabaw.

CEL: stworzenie bezpiecznego, przyjaznego miejsca zabawy dla dzieci, integracja społeczna, podniesienie poziomu życia na wsi.

PRZEZNACZENIE: miejsce zabawy dla dzieci.

4. Remont i modernizacja dróg.

CEL: poprawa jakości życia i poprawa bezpieczeństwa.

PRZEZNACZENIE: wykorzystywane do poruszania się mieszkańców.

5. Wyposażenie nowej remizy.

CEL: poprawa infrastruktury społecznej służącej integracji społecznej i bezpieczeństwu.

PRZEZNACZENIE: mieszkańcy wsi.

V. HARMONOGRAM

Programowo przyjęte ramy czasowe dla realizacji wyznaczonych zadań obejmują okres lat 2009 – 2016. Okres jednak realizacji poszczególnych zadań będzie zależeć przede wszystkim od dostępności zewnętrznych źródeł finansowania, a zwłaszcza środków pochodzących z funduszy strukturalnych Unii Europejskiej. W sytuacji gdy nie będzie możliwości sfinansowania zadań z tychże środków, jak również Samorząd Gminny nie będzie mógł sfinansować ich samodzielnie bądź z kredytów, ich realizacja zostanie przełożona na późniejsze lata.

1. Remont Sali wiejskiej.

Lata 2009 – 2011.

2. Remont i rozbudowa oświetlenia ulicznego.

Prace wykonywane bieżąco.

3. Budowa placu zabaw.

Rok 2010.

4. Remont i modernizacja dróg.

Prace wykonywane bieżąco.

5. Wyposażenie nowej remizy.

Lata 2010 -2011.

VI. KOSZTORYS PLANOWANYCH DZIAŁAŃ

Rzeczywiste koszty wykonania poszczególnych zadań będą zmieniały się i mogą w finalnym rozrachunku znacznie odbiegać od przyjętych w czasie, gdy powstawało niniejsze opracowanie. Zdając sobie sprawę z sytuacji, jaka zaistniała w gospodarce krajowej w ostatnich latach, należy mieć świadomość, że zaplanowane dzisiaj środki na inwestycje planowane za kilka lat z dużym prawdopodobieństwem będą musiały zostać uaktualnione.

1. Remont Sali wiejskiej.

Szacunkowy koszt – 250 000,00 zł.

2. Remont i rozbudowa oświetlenia ulicznego.

Szacunkowy koszt – 15 000,00 zł.

3. Budowa placu zabaw.

Szacunkowy koszt – 30 000,00 zł.

4. Remont i modernizacja dróg.

Aktualne wyceny w zależności od zakresu prac.

5. Wyposażenie nowej remizy.

Szacunkowy koszt – 15 000,00 zł.

VII. PODSUMOWANIE

Za realizację powyższego planu odpowiedzialny będzie Samorząd Sołectwa Terespotockie, który w ramach jego realizacji współpracować będzie z organizacjami działającymi lokalnie, a przede wszystkim z Gminą Opalenica. Projekty wdrażane przez Samorząd Wsi realizowane będą przez Gminę Opalenica. Środki na realizację określonych zadań pochodzić będą ze źródeł zewnętrznych, jak również budżetu Gminy.